



LUX ELEMENTS – Byggskivor av hårdskum

Bygganvisningar för torra och våta utrymmen



Välkommen till LUX ELEMENTS – Lösningar för modernt byggande ...



Originalet – LUX ELEMENTS®

Den nya generationen av miljövänliga byggskivor av hårdskum är mer än bara en byggskiva i olika tjocklekar. Det är ett modernt byggnadsmaterial, som tack vare sina utmärkta tekniska egenskaper, i kombination med en synnerligen hög användarvänlighet, skapar utrymme för projektörer, designers, hantverkare och industrier, som inte nöjer sig med begränsningarna hos traditionella metoder.

Kvalitet med hänsyn till miljön

Råvaran i våra byggskivor av hårdskum är LUX ELEMENTS®-FOAM, ett fuktighetsresistent, högvärdigt, blåfärgat, expanderat polystyren-hårdskum (EPS) med hög skrymdensitet. Produktionen av skummet sker i fabriken egen anläggning med en miljövänlig metod utan användning av skadliga drivgaser som t.ex. CO₂. Vid denna process framställs block med stor volym, av vilka de mest mångsidiga former kan skäras, från den enkla byggskivan till komplexa komponenter.

Hårdskummet förses sedan på båda sidor med en specialbruksbeläggning och bildar på detta sätt ett idealiskt, mineraliskt underlag för beklädnadsmaterial som kakel eller puts. För att öka stabiliteten är dessutom en glasfiberväv inbäddad i murbruksbeläggningen.

Redan i urvalet av lämpliga råvaror och de olika produktionsstegen fram till en säker tillverkning av våra produkter styrs vårt handlande av ett kvalitetstänk. För att dokumentera detta, har båda produktionsenheterna Leverkusen, Tyskland och Ungersheim, Frankrike certifierats enligt DIN EN ISO 9001:2000. Dessa certifikat bevisar att LUX ELEMENTS systematiskt arbetar med kvalitetsstyrning och kvalitetsledningssystem.



Gynnsamma materialegenskaper

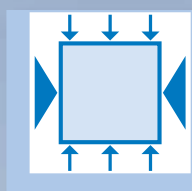
Byggskivor av härdsicum från LUX ELEMENTS utmärker sig genom speciella materialegenskaper som framför allt är en fördel vid användning i våta och fuktiga utrymmen.



■ miljövänligt



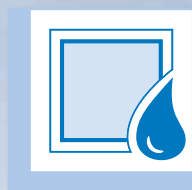
■ kontrollerad kvalitet



■ intryckstabil
och böjstvt



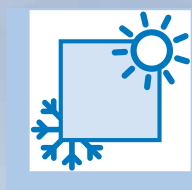
■ lätt



■ vattenfast



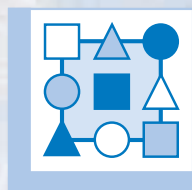
■ svårantändlig



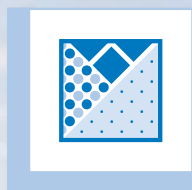
■ värme-
isolerande



■ resistent
mot mögel



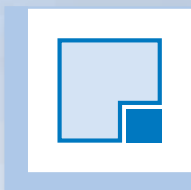
■ obegränsad
formgivning



■ alternativa
yttskikt



■ kostnads-
effektivt



■ systemorienterat

Endast originalet duger!

Sedan nästan 30 år används byggskivor av härdsicum från LUX ELEMENTS med framgång i praktiken och får allt fler förespråkare. I sin egenskap av ett modernt byggnadsmaterial måste ORIGINALET uppfylla höga krav. Dit hör också att alltid uppfylla aktuella tekniska krav och trender och att vara flexibel. Därför lägger vi stor vikt vid ständig vidareutveckling av ORIGINALET och ett, systemorienterat produktprogram.

Endast ORIGINALET duger!

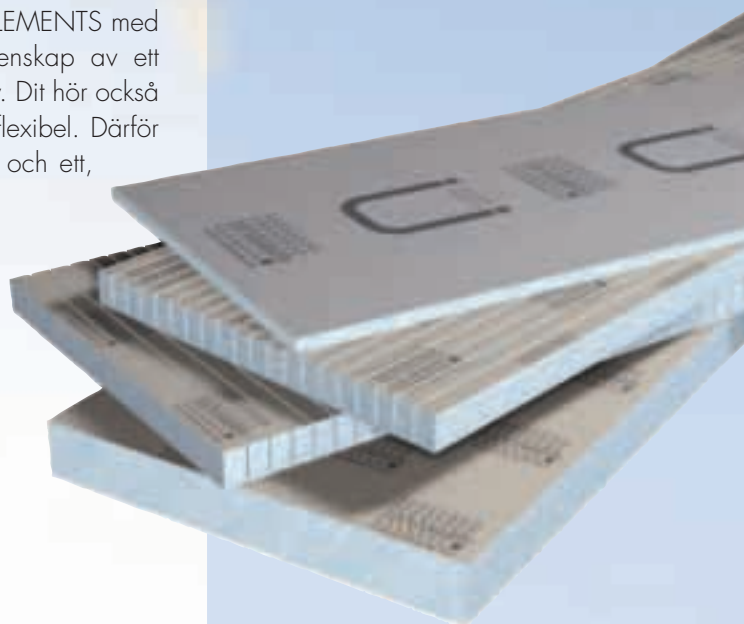


Vill du veta mer? Titta under:
www.endast-originalet-duger.com

Kvalitet sedan 1981



1981: "Originalt – LUX ELEMENTS®-Byggskivor av härdsicum" – Herbert Lux banbrytande uppfinning för plattsättning patenteras.



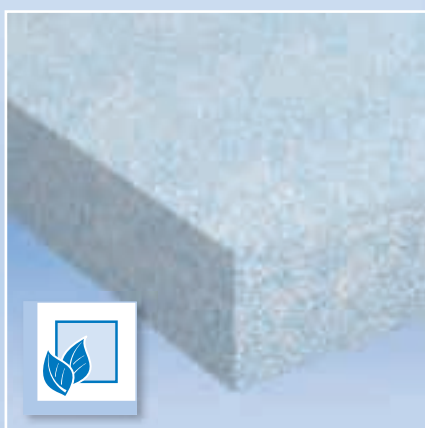
LUX ELEMENTS®-FOAM

Tekniska egenskaper

Alla ELEMENT-byggskivor består i grunden av LUX ELEMENTS®-FOAM, ett högvärdigt, blåfärgat, expanderat polystyrenhårdskum (se även sidan 2), med följande egenskaper:

Egenskaper	Testmetod	Enhet	Resultat
Skrymdensitet	EN 1602 (01.97)	kg/m ³	> 32,4 (Medelvärde)
Värmeledningsförmåga	DIN EN 12667	W/(m * K)	0,0336
Tryckspänning (vid 10% stukning)	DIN EN 826	kPa	180 bis 210 197 (Medelvärde)
Draghållfasthet lodrätt	DIN EN 1607 (01.97)	kPa	310 bis 420 360 (Medelvärde)
Bestämmande av deformationen vid definierade tryck- och temperaturbelastningar	DIN EN 1605 (01.97)	Hoptryckning i %	1,1 (Medelvärde)
Brandklass	DIN 4102 (05.98)		B1, svårantändlig
Temperaturbeständighet	–	°C	-50 / +75

Med förbehåll för tekniska ändringar. Tabell utgåva 05/2009. Aktuella datablad för nerladdning på www.luxelements.com



Biologiskt egenskaper

LUX ELEMENTS®-FOAM utgör ingen jordmån för mikroorganismer. Den murknar, möglar och ruttnar inte.

Att FOAM är ofarligt kännetecknas tydligast av att samma råmaterial används vid tillverkning av livsmedelsförpackningar. I sin sammansättning uppfyller EPS-skummet FOAM rekommendationen "V Polystyrol" från tyska hälsovårdsstyrelsen (Bundesgesundheitsamt).

Vid frågor angående materialegenskaperna hos de belagda ELEMENT-byggskivorna står vår tekniska avdelning gärna till tjänst.





LUX ELEMENTS – Innehåll

Bygganvisningar för torra och våta utrymmen

■ Bearbetning av LUX ELEMENTS®-ELEMENT

De viktigaste verktygen	06
Rekommenderade skärmetoder för ELEMENT-byggskivan	07

■ LUX ELEMENTS®-ELEMENT-EL – Den universella byggskivan 08

Montering på väggar inomhus	
Av betong, puts eller tegel	10
Väggutjämning ovan befintligt kakel	12

Montering av fristående väggar inomhus	
Stålreglar eller träreglar – Ej bärande vägg	14

Inbyggnad av vägghängd toalettstol	
Fixtur – stålregel	15
Fixtur – mot bruk, murverk eller tegel	16

Golvanvändningar	
Användning på trägolv	18
Användning på betonggolv	19

Bygga och konstruera med standardskivor	
Badkarsbeklädnad med förvaringsplats	20
Hyllor	22
Trappsteg – podie	24
Handfatkomod	25
Duschvägg – Ej bärande skiljevägg	26

■ LUX ELEMENTS®-ELEMENT-SL/-SQ – Den slitsade byggskivan 28

Allmänna monteringsanvisningar	30
Användningsexempel	32

■ LUX ELEMENTS®-ELEMENT-VK – Den multifunktionella byggskivan . . 34

Allmänna monteringsanvisningar	36
Användningsexempel	38

■ Monteringstips	
Alternativa ytskikt	40
Fastsättning av krokar etc.	42
El-installationer	43
Anslutning till ett en duschplats med ELEMENT	44

Monteringstips med LUX ELEMENTS® Systemkomponenter	
LUX ELEMENTS®-MONT – Monteringshjälpmedel	46
LUX ELEMENTS®-ARM – Armeringsväv	46
LUX ELEMENTS®-FIX – Skruv och plugg	47
LUX ELEMENTS®-DRY – Tätningspackel och tätningsband	48
LUX ELEMENTS®-COL – Fästmedel	49
Belysningen fulländar inredningen	50

■ **Kontaktdata** 51

De viktigaste verktygen



För bearbetning av LUX ELEMENTS®-byggskivor av hårdskum lämpar sig enkla verktyg, som vanligtvis finns i var mans verktygslåda.

För tillskärning av ELEMENT-byggskivorna rekommenderar vi:

- **Sticksåg, sågblad med vågslipning**
(t.ex. typ Bosch T313AW HCS)
lämpligt för EL 4 till EL 100
- **Vinkelslipmaskin med diamantklinga**
lämpligt för EL 4 till EL 50
- **Universalkniv**
lämpligt för EL 4 till EL 20

Därutöver behövs:

- **Iläggarslev**
- **Slätspackel**
- **Tandad spackel**

Ytterligare viktiga hjälpmedel är:

- **Vattenpass**
- **Tumstock**
- **Blyertspenna**
- **Stjärnmejsel**
- **Murarpensel**
- **Rätskiva**
för kontroll av ytors jämnhet

- **Patronspruta**
för limpatroner
- **Slipbräda**
för att slipa av ej belagda kanter
på ELEMENT-byggskivor

- **Bormaskin**
- **Skruvdragare**
- **Hammare**

! HÄNVISNING:
Giltiga datablad och
testprotokoll för nerladdning
på www.luxelements.com

Rekommenderade skärmetoder för ELEMENT-byggskivor

■ Skärning med unversalkniv – lämpligt för EL 4 till EL 20



Gör ett genomgående snitt med kniven längs en linjal på ELEMENT-byggskivans ovansida.



Vid tunnare skivor (4 mm) räcker ett enda snitt för att dela byggskivan. Vid tjockare skivor (6 mm till 20 mm) bryter man längs snittet.



Skär sedan av murbruksskiktet och glasfiberväven på baksidan.

■ Skärning med vinkelslipmaskin – lämpligt för EL 4 till EL 50



Rita en linje med penna och linjal före tillskärningen.

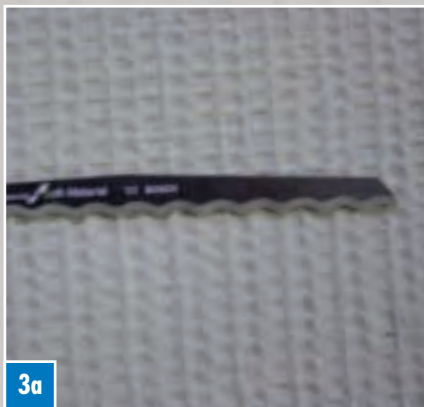


Sätt mot vinkelslipmaskinen (segmenterad diamantskiva) och skär av ELEMENT-byggskivan längs linjen (mycket lätt snittstyrning).



Man får en jämn, snygg snittkant.

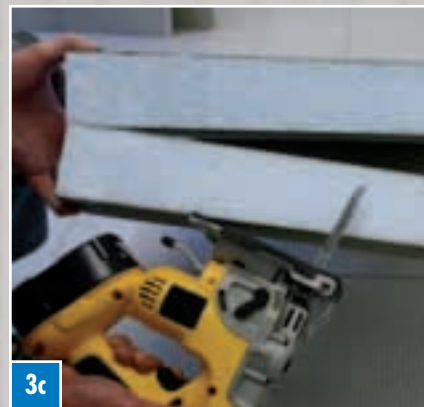
■ Skärning med sticksåg – lämpligt för EL 4 till EL 100



För att få en snygg tillskärning av ELEMENT-byggskivan med sticksåg rekommenderar vi ett vågformat sågblad (t.ex. typ Bosch T313AW HCS).



Rita en linje med penna och linjal före tillskärningen. Skär sedan till ELEMENT-byggskivan längs linjen med sticksågen (mycket lätt snittstyrning).



Tjocka skivor upp till 100 mm kan skäras av snyggt med denna metod. Sticksågen är också speciellt lämplig för tillskärning av konturer och kurvor.

LUX ELEMENTS®-ELEMENT-EL

Den universella byggskivan



LUX ELEMENTS®-ELEMENT-EL
i tio olika tjocklekar och två olika längder

LUX ELEMENTS®-ELEMENT-EL – beprövad och framgångsrik

Den universella byggskivan var den första produkten i produktgruppen ELEMENT och har hävdats sig väl sedan flera årtionden som fuktålig underlag.

- En glasfiberväv som är inbäddad på båda sidor mellan två murbruksbeläggningar sörjer för hög stabilitet.
- Den cementbaserade murbruksbeläggningen är ett optimalt underlag eftersom kakellim puts och tätningar har bra vidhäftning mot underlaget.
- Materialet utgör tack vare sina biologiska egenskaper ingen jordmån för mikrobiell påväxt, d.v.s. det är resistent mot mögel.

Tillförlitlig på väggar

Tio tjocklekar från 4 mm till 100 mm möjliggör alla användningar på vägg. Direkt på väggen, på reglar eller som utjämning över gammalt kakel.

Kreativt vid utformningen

Tjockare skivor lämpar sig för utformning av t.ex. podier, hyllor och förvaringsfack.

Även på golv

Den stabila beläggningen möjliggör användning på golv med många fördelar:

- enkel och snabb nivåutjämning
- snabb montering tack vare korta torktider
- som frikoppling på problemunderlag
- värmeisolerande, därför väl lämpligt i kombination med golvvärme (energiparande)

LUX ELEMENTS®-ELEMENT-EL

Den universella byggskivan

Perfekt för hantverkaren på byggsplatsen: ELEMENT-EL baby-skivan

Byggskivan ELEMENT-EL finns också i halv längd på 1250 mm som tack vare sin storlek kan transporteras och bearbetas av en enda person utan hjälp. Den så kallade "enmansskivan" erbjuder hantverkaren avgörande fördelar:

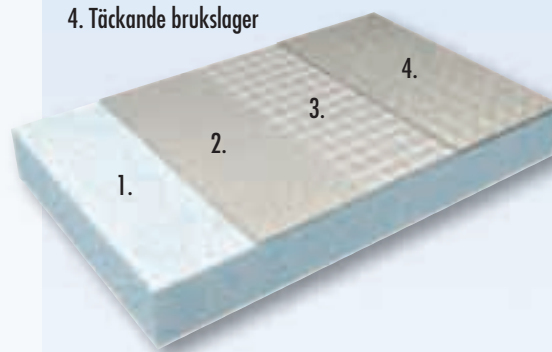
- enkel transport även i trånga utrymmen, t.ex. trapphus
- passar även utan tillskärning i mindre transportbilar och kombibilar
- bekvämt montage även i trånga utrymmen eller takvåningar genom det behändiga formatet
- väl lämpligt för användningar på golv



LUX ELEMENTS®-ELEMENT-EL Produktdata		
Artikel-beteckning	Artikel-beskrivning	Dimensioner Bredd x Längd x Tjocklek
ELEMENT-EL Baby 4	Byggskivor av hårdskum	600 x 1250 x 4 mm
ELEMENT-EL Baby 6	Byggskivor av hårdskum	600 x 1250 x 6 mm
ELEMENT-EL Baby 10	Byggskivor av hårdskum	600 x 1250 x 10 mm
ELEMENT-EL Baby 12	Byggskivor av hårdskum	600 x 1250 x 12 mm
ELEMENT-EL Baby 20	Byggskivor av hårdskum	600 x 1250 x 20 mm
ELEMENT-EL Baby 30	Byggskivor av hårdskum	600 x 1250 x 30 mm
ELEMENT-EL Baby 40	Byggskivor av hårdskum	600 x 1250 x 40 mm
ELEMENT-EL Baby 50	Byggskivor av hårdskum	600 x 1250 x 50 mm
ELEMENT-EL Baby 80	Byggskivor av hårdskum	600 x 1250 x 80 mm
ELEMENT-EL Baby 100	Byggskivor av hårdskum	600 x 1250 x 100 mm
ELEMENT-EL 10	Byggskivor av hårdskum	600 x 2500 x 10 mm
ELEMENT-EL 12	Byggskivor av hårdskum	600 x 2500 x 12 mm
ELEMENT-EL 20	Byggskivor av hårdskum	600 x 2500 x 20 mm
ELEMENT-EL 30	Byggskivor av hårdskum	600 x 2500 x 30 mm
ELEMENT-EL 40	Byggskivor av hårdskum	600 x 2500 x 40 mm
ELEMENT-EL 50	Byggskivor av hårdskum	600 x 2500 x 50 mm
ELEMENT-EL 80	Byggskivor av hårdskum	600 x 2500 x 80 mm
ELEMENT-EL 100	Byggskivor av hårdskum	600 x 2500 x 100 mm

Originalet – LUX ELEMENTS®-ELEMENT

1. Polystyrollårdskum
2. Kontaktbrukslager
3. Armeringsväv
4. Täckande brukslager



LUX ELEMENTS®-systemkomponenter

De testade och beprövade systemkomponenterna är naturligtvis kompatibla med LUX ELEMENTS® byggskivor av hårdskum. Särskilt utvecklade lim och murbruk, tättningsband, monteringsvinklar och pluggar säkerställer ett problemfritt arbete.

Mer information fr.o.m. sidan 46.

LUX ELEMENTS®-ELEMENT-EL

Den universella byggskivan

- **Montering på väggar inomhus –**
Av betong, puts eller tegel



Underlaget skall vara fast, bärande och sugande.

Lösa rester tas bort.



1



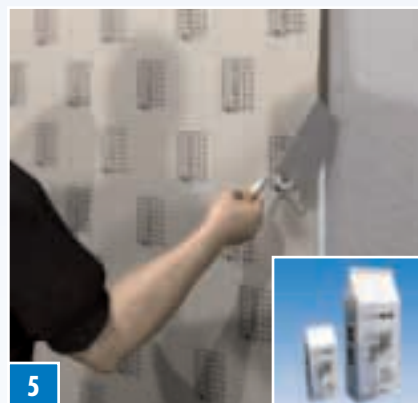
2a

Lagring: Alla Element-byggskivor skall lagras jämnt liggande och torrt. Olämplig lagring kan orsaka böjning av skivorna. Detta kan som regel riktas genom att bocka skivan lätt.



4b

HÄNVISNING: Vid användning av ELEMENT-EL Baby 4 ska fästlimmet COL-AK påföras över hela ytan med en tandad spackel. Beroende på underlaget är denna metod även möjlig vid tjockare skivor.



5

Applicera COL-AK på kanterna och limma ihop byggskivorna.



8

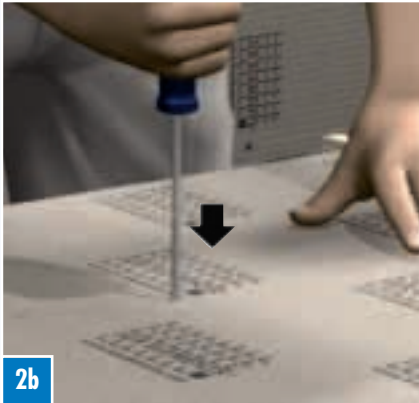
... med FIX-FID eller FIX-KSD. Var försiktig med vatten- och elledningar!



9

Alla fogar måste täckas över med armeringsväv ARM-100 SK.

► Tema 'Armering' – se sida 46



2b

HÄNVISNING: Gör hål för pluggarna med en krysspårskruvmejsel innan limklickarna läggs på.



3

Tillskärningar och urtagningar gör man snabbt och enkelt med en sticksåg eller en universalkniv.



4a

Borra åtta hål i skivan enligt mallen ovan och lägg en klick COL-AK på varje hål eller använd en tandad spackel på hela ytan beroende på hur jämnt underlaget är.



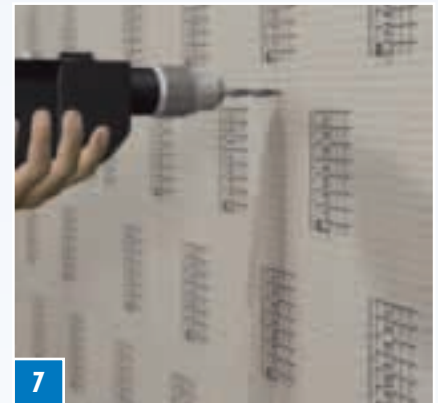
6a

Skivorna kan monteras stående eller liggande vilket med hänsyn till mått och spill passar rummet bäst.



6b

Var noga med att skivorna monteras i lod och helt plant på väggen.



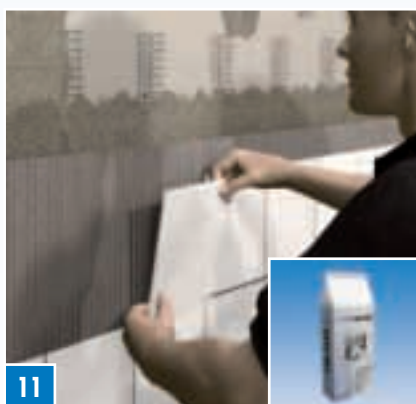
7

TIPS: Förborra plugghålen med bormaskin. Plugga sedan ...



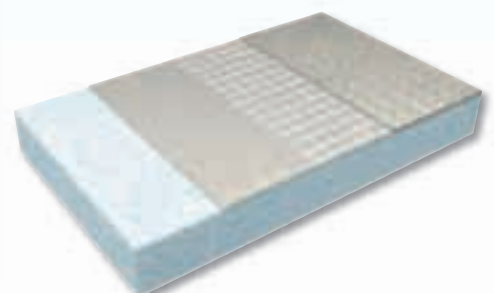
10

Spackla de armerade elementfogarna samt pluggarnas huvuden med COL-AK.



11

I våtutrymmen skall tätskikt enl. gällande branschregler utföras för plattsättning. Använd BKR-godkända tätsystem.

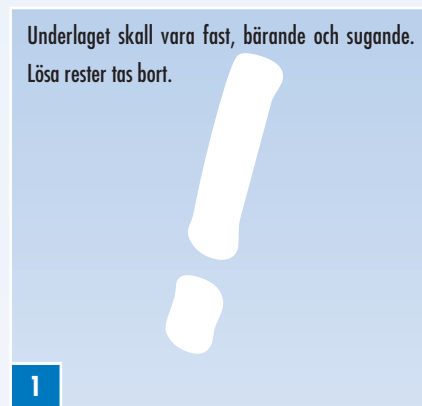
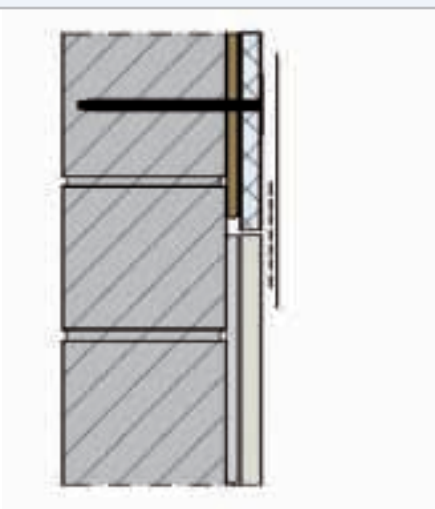


► Tema 'Ytor' – se sida 40

LUX ELEMENTS®-ELEMENT-EL

Den universella byggskivan

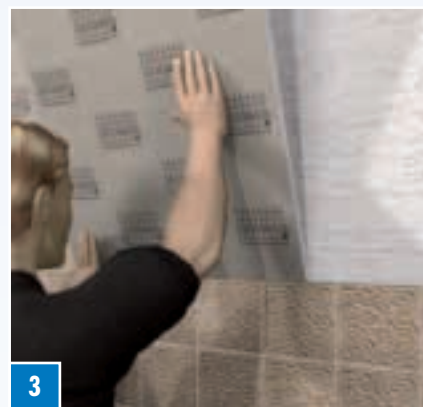
■ Montering på väggar inomhus – Väggutjämning ovan befintligt kakel



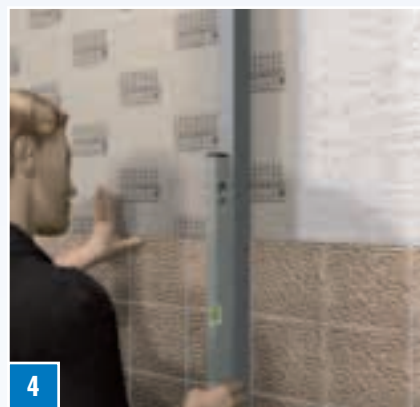
HÄNVISNING: Vid användning av ELEMENT-EL Baby 4 påföres COL-AK över hela ytan med en tandad spackel. Beroende på underlaget är denna metod även möjlig vid tjockare skivor.



HÄNVISNING: Vid användning av ELEMENT-EL ≥ 6 mm påföres fästlim COL-AK punktvis som klickar (8 – 10 st. per m²) på en sida. Gör hål för slagpluggar FIX-FID eller FIX-KSD innan limmet påföres.



Märk ut en lodlinje. Montera byggskivan på det befintliga kaklets ovkant (ev. hälkäl tas bort i förväg) och tryck an mot väggen.



Tryck upp skivorna med hjälp av rätskiva och vattenpass. Se till att ytan blir jämn mellan befintligt kakel och ELEMENT-byggskivan.



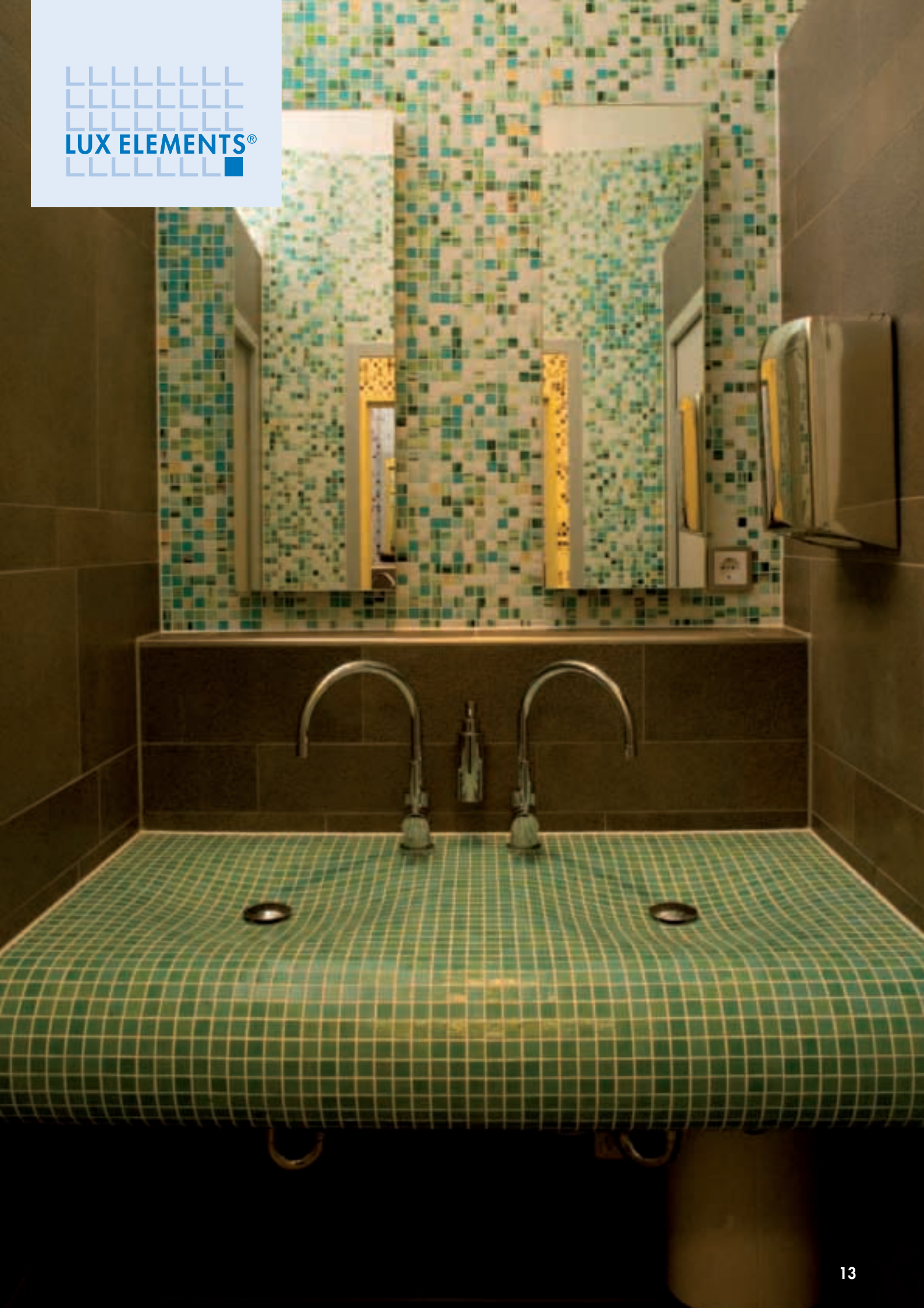
Gör en mekanisk infästning med dymlingar eller bricka, skruv och plugg efter ca. 3 h. Använd rätt sorts plugg eller monteringsatts motsvarande befintligt murverk och putsens tjocklek. Se till att du inte träffar på några vattenrör eller elektriska ledningar. Vi rekommenderar 6 – 8 pluggar per m². **TIPS:** Förborra plugghålen (se sidan 11, bild 7).



Alla fogar samt övergången mellan ELEMENT-byggskivan och det befintliga kaklet måste täckas över med armeringsväv ARM-100 SK.



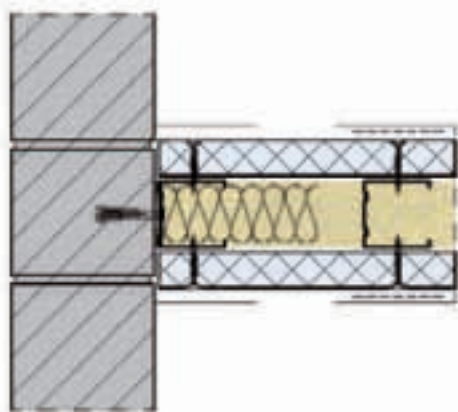
Spackla de armerade fogarna och skruvhuvudena med COL-AK. I våtutrymmen skall tätskikt utföras enligt gällande branschregler. Använd BKR-godkända tätsystem.



LUX ELEMENTS®-ELEMENT-EL

Den universella byggskivan

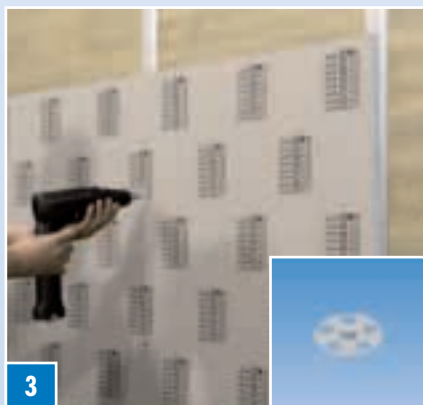
■ Montering av fristående väggar inomhus – Stål- eller träreglar – Ej bärande vägg



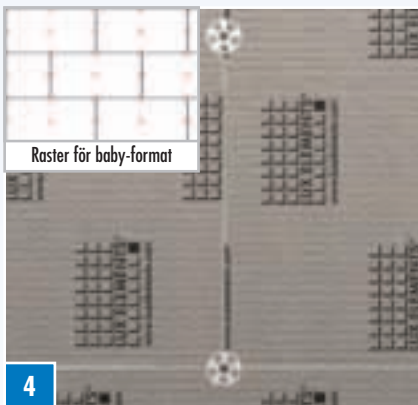
1 LUX ELEMENTS byggskivor kan monteras direkt mot trä eller stålregel



2 Även babyskivorna, fr.o.m. 12 mm tjocklek kan sättas på regler. På regelavstånd 300, 450 mm gäller min 12 mm och på C 600 mm min 20 mm. (se separat monteringsanvisning).



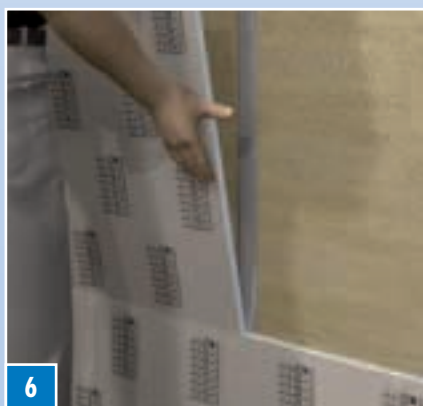
3 ... skivorna monteras liggande eller stående mot reglarna och skruvas fast med FIX monteringsbricka 4149 och lämplig skruv. För träregel skall skruven vara 30 mm längre än skivtjockleken.



4 Skivorna monteras med förskjutna skarvar, generalskarvar får ej förkomma. Monteringsbrickan sätts i skivskarven och täcker då intilliggande skiva. (se även separat monteringsanvisning för skivor på regler.)



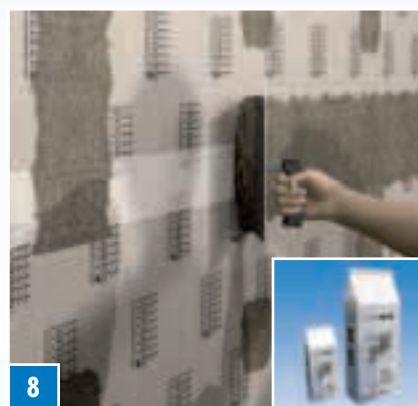
5 Limma skivskarvar med COL-MK. Limmet läggs i en obruten sträng.



6 Skjut därefter in nästa ELEMENT i limbädden. Skruva fast med skruv och bricka.



7 Alla fogar måste täckas över med armeringsväv ARM-100 SK.

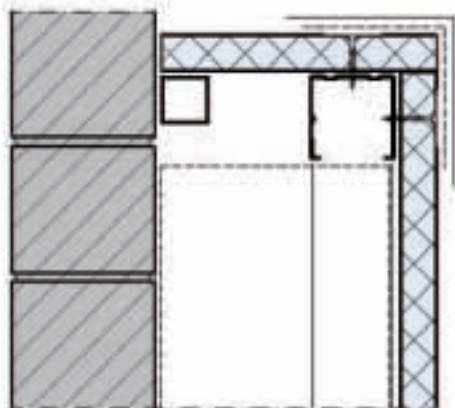


8 Spackla de armerade fogarna och skruvhuvudena med COL-AK. Ytan är nu klar för plattsättning eller puts. OBS i våtutrymmen skall tätskikt utföras enligt gällande branschregler. Använd BKR-godkända tätskikt.


LUX ELEMENTS®-ELEMENT-EL

Den universella byggskivan

■ Inbyggnad av vägghängd toalettstol – Fixtur – stålregel



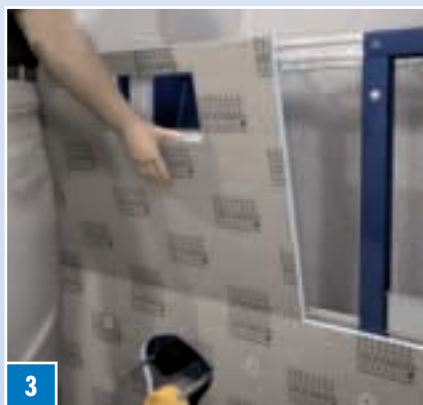
1

 För denna användning lämpar sig också de kortare babybyggskvivorna fr.o.m. ELEMENT-EL Baby 20. Tätskikt ska vara obrutet bakom WC-inklädnader och installationsväggar. (se gällande branschregler).



2

Förlängning av fixturen görs med stålreglar. Mät upp fixturen och såga till ELEMENT-byggskvivorna så att de passar. Vi rekommenderar ELEMENT-EL 20.



3

Gör urtag för genomföringar i fixturen. (se även fixtur-tillverkarens anvisning)



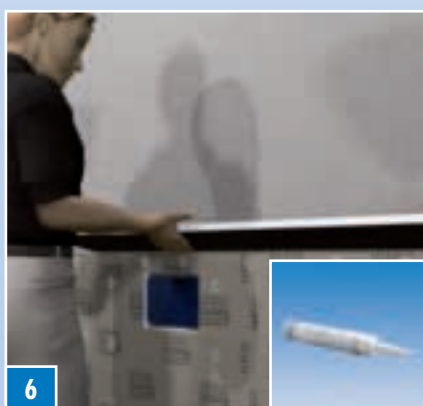
4

Limma skivorna mot fixturen. OBS limning skall göras mot alla delar i fixturen. Kontrollera att inget glapp finns mellan skivan och fixturen. Använd COL MK och tryck till ordentligt.



5

Använd monteringsbricka 4149 och lämplig skruv. Kryssfogar är ej tillåtna. (Avståndet mellan skruvarna skall vara max 200 mm)



6

Inbyggnad av fixturen kan göras över rummets hela bredd eller höjd med en förvaringsplats över installationerna. Dessa limmas med COL-MK och fixeras med FIX-S 35 och lämplig skruv.



7

Alla fogar måste täckas över med armeringsväv ARM-100 SK.



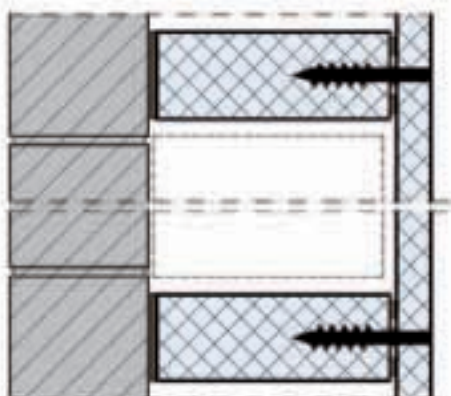
8

Vi rekommenderar även att delen bakom WC-stolen slätspacklas med COL-AK.

LUX ELEMENTS®-ELEMENT-EL

Den universella byggskivan

- Inbyggnad av vägghängd toalettstol –
Fixtur – mot bruk, murverk eller tegel



1 Tättskikt skall vara obrutet bakom WC-inklädnader och installationsväggar. (se gällande branschregler)
Limma passande tillskurna "reglar" av ELEMENT-EL 50 med COL-AK lod- och vågrätt mot underlaget.



2 Avståndet mellan de tillskurna ELEMENT-"reglarna" bör vara 30 – 40 cm.



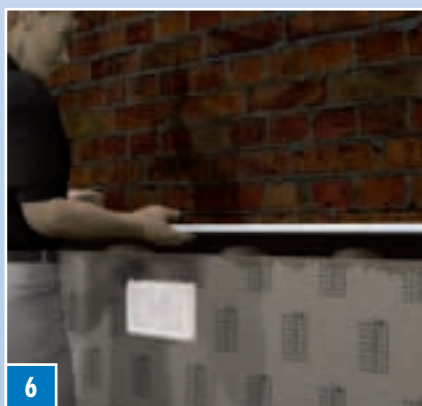
3 Applicera COL-AK på utjämningskonstruktionens framsida och limma fast ett motsvarande till- och utskuret ELEMENT-EL 20, liggande på tvären.



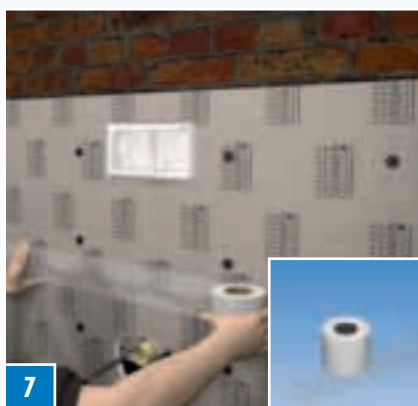
4 Limma mot fixturen och skivskarvar med COL-MK. Använd monteringsbricka 4149 och lämplig skruv. Kryssfogar är ej tillåtna. (Avståndet mellan skruvarna skall vara max 200 mm)



5 Kontrollera att inget glapp finns mellan skivorna och fixturen och montera sedan skivorna på sidorna om fixturen med FIX-SD 80 som skruvas i "Element-reglarna".



6 Inbyggnad av fixturen kan göras över rummets hela bredd eller höjd med en förvaringsplats över installationerna. Som övre beklädnad lämpar sig ELEMENT-EL 20.



7 Samtliga elementfogar och övergångar ska armeras med glasfiberarmeringsremisar ARM-100 SK. Spackla därefter de armerade fogarna med COL-AK.

Fixturer, konsoler för handfat etc. ska monteras enligt respektive tillverkares anvisning

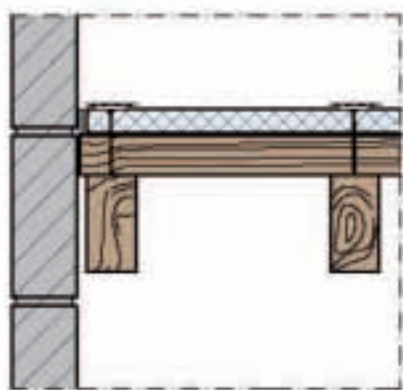


LUX ELEMENTS®-ELEMENT-EL

Den universella byggskivan

■ Läggning på trägolv –

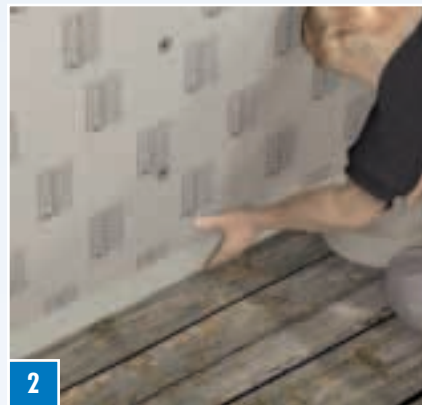
Användning på bärande plank eller spånskivegolv



För denna användning lämpar sig också de kortare babybyggskivorna fr.o.m. ELEMENT-EL Baby 20.

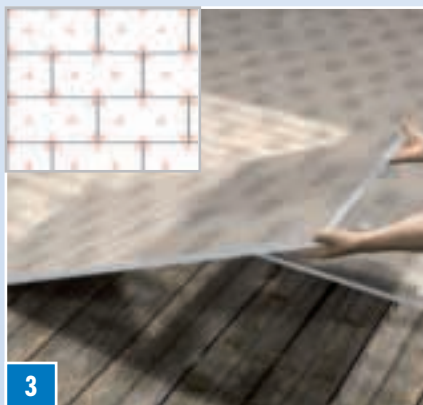
Underlaget måste vara bärkraftigt och fritt från svikt. Lösa plankor måste skruvas fast och ej bärkraftiga murkna plankor bytas ut. Ojämnheter ska jämnas ut med ett utjämningspackel.

1



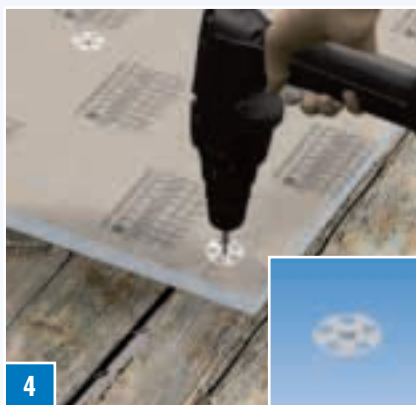
2

När underlaget är förberett limmas kantisoleringsband runt om vid alla vägg/golvanslutningar.



3

Lägg ut ELEMENT-EL fr.o.m. EL Baby 10 i förband, arbeta med förskjutning, kryssfogar är ej tillåtna. Förskruvning enligt visat raster.



4

Skruvavstånd maximalt 300/300 mm. Välj skruvar motsvarande underlaget och skivans tjocklek och använd fästskivor FIX-S 35.



5

Armera ELEMENT-fogar med ARM-100 SK ...



6

... och spackla med COL-AK. OBS i våtutrymmen skall tätskikt utföras enligt gällande branschregler. Använd BKR-godkända tätskikt.



7

Plattorna säts med fix C2 klass.

Vi rekommenderar ett kakelformat $\geq 50 \times 50$ mm. Totalt för tryckbelastningen inte överstiga $0,1 \text{ N/mm}^2$. Vid användning för större laster som transporttrafik, hyllanläggningar etc. krävs samråd med den tekniska avdelningen hos LUX ELEMENTS.

Även lämplig för golvvärmesystem. (se sid 4)



LUX ELEMENTS®-ELEMENT-EL

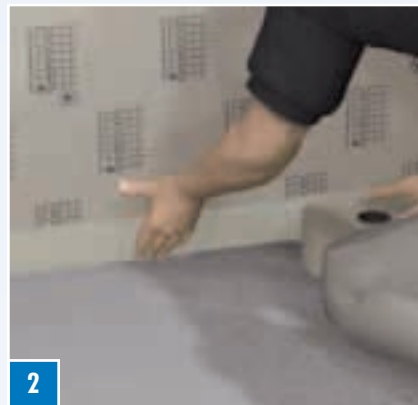
Den universella byggskivan

■ Läggning på betonggolv – Användning på betong eller golvmassa



i För denna användning lämpar sig också de kortare babybyggskivorna fr.o.m. ELEMENT-EL Baby 10. Underlaget måste vara bärkraftigt och fritt från svikt. Ojämnheter ska jämnas ut med ett utjämningspackel. Glöm inte kantisoleringsbandet. Låt ELEMENT-skivorna aklimatisera sig några timmar före installationen.

1



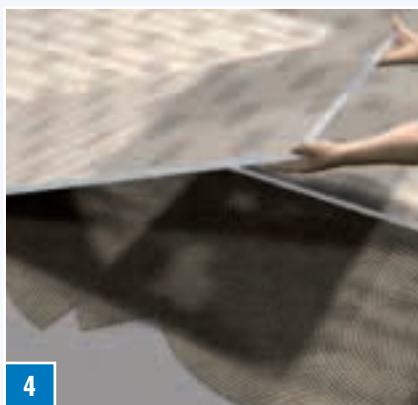
2

När underlaget är förberett limmas kantisoleringsband runt om vid alla vägg/golvanslutningar.



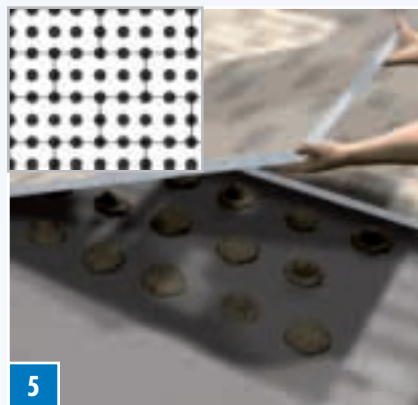
3

Applicera fästlim COL-AK med en tandspackel (beroende på underlaget, minst 6 mm) jämnt och täckande.



4

ELEMENT-byggskivorna läggs in i förband och tätt tillsammans i limbädden och trycks fast.



5

Fr.o.m. EL 30 är även en klickmetoden möjlig. Vi rekommenderar i först hand COL-AK för denna typ av installation. Avståndet mellan klickarna skall vara max 20 cm.



6

Armera ELEMENT-fogar med ARM-100 SK ...



7

... och spackel sedan med COL-AK. OBS i våtutrymmen skall tätskikt utföras enligt gällande branschregler. Använd BKR-godkända tätskikt.

Totalt för tryckbelastningen inte överstiga 0,1 N/mm². Vid användning för större laster som transporttrafik, hyllanläggningar etc. krävs samråd med den tekniska avdelningen hos LUX ELEMENTS.

Även lämplig för golvvärmesystem, i 40 mm eller tjockare kan även spår för vattenburen värme enkelt fräsas. Använd överhandsfräs.

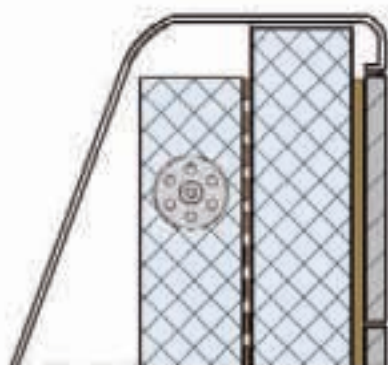


HÄNVISNING: Tips för bearbetningen fr.o.m. sidan 40. Giltiga datablad och testprotokoll för nerladdning på www.luxelements.com

LUX ELEMENTS®-ELEMENT-EL

Den universella byggskivan

- Bygga och konstruera med standardskivor –
Badkarsbeklädnad med förvaringsplats



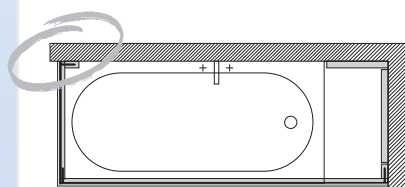
Badkaret är på plats, inriktat med hjälp av karets fötter och anslutningarna är fackmässigt monterade. Vi rekommenderar LUX ELEMENT-EL ≥ 30 för badkarsinbyggnad.

1



2

Tillverka två stycken vägglistor (vardera ca. 50 x 50 x 500 mm) samt vägglisten för hyllplanet. (Vägglistor finns även som tillbehör: TOP-AN 3243.)



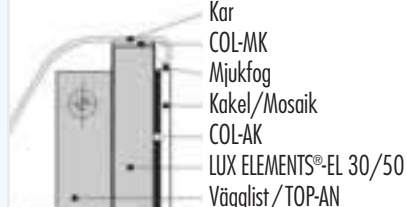
3

Montera först vägglisten för att sedan kunna sätta fast gavelnskivan.



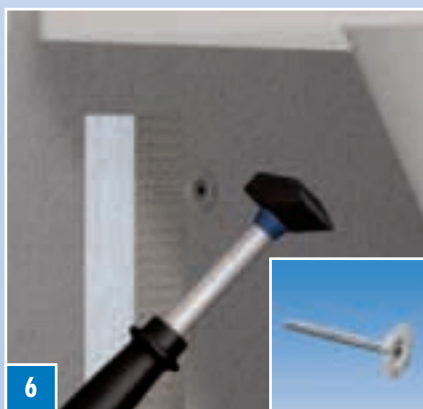
4

För beklädnad av badkar rekommenderar vi ELEMENT-EL 30 (EL 50). Vid montering av vägglisterna måste skivtjockleken såväl som plattornas tjocklek tas med i beräkningen. Vägglisten bör monteras, beroende på plattornas tjocklek, ca. 45 mm (ca. 65 mm) mm från karets kant.



5

Vägglisten skruvas fast med två skruvar, alternativt limmas listen fast med COL-MK på en kaklad yta.



6

Borra två hål per vägglist med en 8 mm borr. Slå fast dymling FIX-FID med en hammare. Vid montage på redan kaklade ytor limmas listerna med COL-MK (se även bild 13).



7

Såga till gavelnskivan i rätt storlek. Ett tips är att göra ett greppurtag (ca. 50 x 80 mm) nertill för att underlätta vid monteringen. (I greppurtaget kan även TOP FIX 4151, ställbar fot monteras vid behov.)

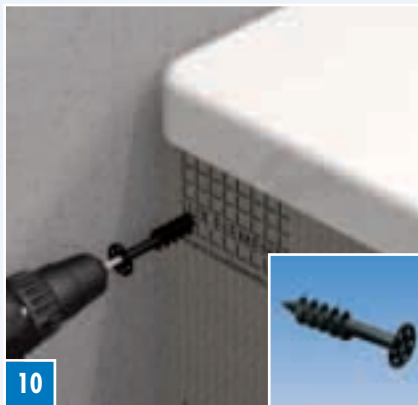


8

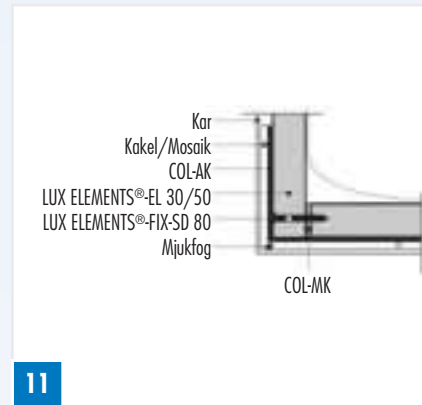
Applicera monteringslimmet COL-MK på vägglistens framsida och gavelnskivans ovkant.



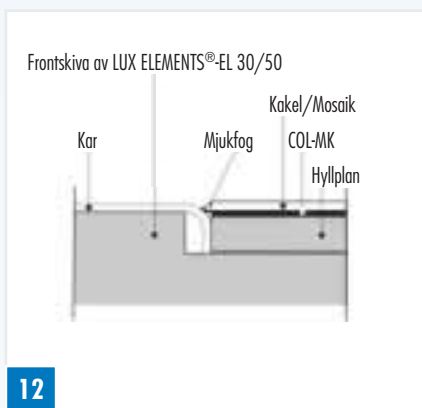
9 Tryck fast gavelskivan under karetets kant.



10 Fäst gavelskivan i vägglisten med två stycken FIX-SD 80. **TIPS:** Plugghålen ska göras i förväg med en krysspårskruvmejsel.



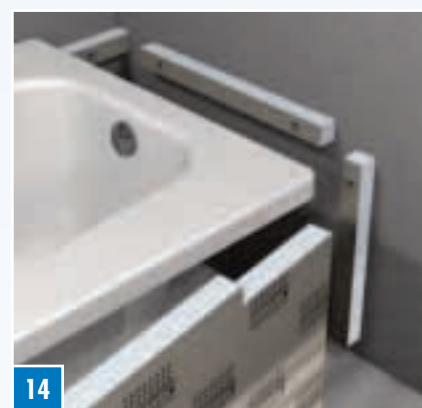
11 Detaljskiss ytterhorn.



12 Detaljskiss förvaringsfack: Såga till frontskivan enligt mått. Gör urtag för hyllplanet och greppurtag för att underlätta vid monteringen.



13 Applicera COL-MK på vägglistens och gavelsidans framsida samt på frontskivans ovankant.



14 Montera vägglisten för frontskivan samt listerna för hyllplanet. Ta hänsyn till skivans och kaklets tjocklek.



15 Tryck fast frontskivan under karetets kant mot vägglisten och gavelsidan. Fäst frontskivan i vägglisten med två stycken FIX-SD 80 samt i gavelskivans kant med ytterligare två fixeringskruvar. **TIPS:** Plugghålen ska göras i förväg med en krysspårskruvmejsel.

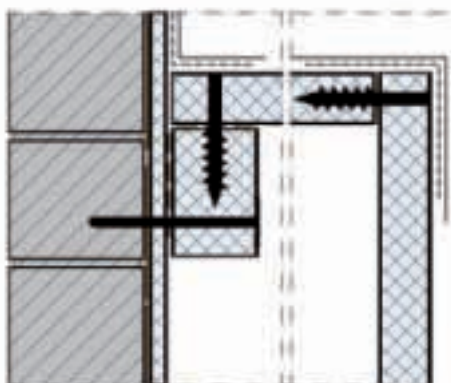


16 Såga till hyllplanet enligt mått, applicera COL-MK på vägglisternas ovankant. Lägg sedan på hyllplanet och tryck till.

LUX ELEMENTS®-ELEMENT-EL

Den universella byggskivan

- Bygga och konstruera med standardskivor – Hyllor



1 Limma fast vägglisten med COL-MK eller COL-AK (beroende på underlaget). Fixera dessutom vägglisten med lämplig skruv och plugg. Limma på täckskivan av ELEMENT-EL 80 med COL-MK, fixera allt med FIX-SD.



2 Såga till frontbeklädnad av ELEMENT-EL 30 enligt mått och förse den med urtag.



3 Såga till formdelar för skivan. Limma ihop dem och frontbeklädnaden med COL-MK.



4 Limma fast den färdiga frontbeklädnaden med COL-MK på täckskivan, likaså sidodelarna av ELEMENT-EL 30. Fixera allt med FIX-SD 80. **TIPS:** Pluggåhlen ska göras i förväg med en krysspårskruvmejsel.



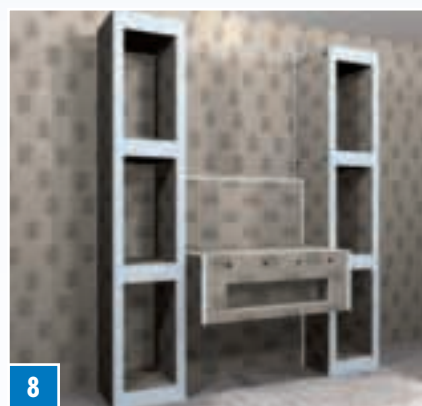
5 Lägg hyllans sidodel av ELEMENT-EL ≥ 50 på golvet, och markera skivornas plats. Såga till skivor av ELEMENT-EL ≥ 50 och limma fast dem med COL-MK på hyllans sidodel.



6 Limma också fast hyllans andra sidodel med COL-MK. Skruva ihop sidodelarna och skivorna med FIX-SD 80.



7 En bakvägg kan monteras på samma sätt med ELEMENT-EL 20.



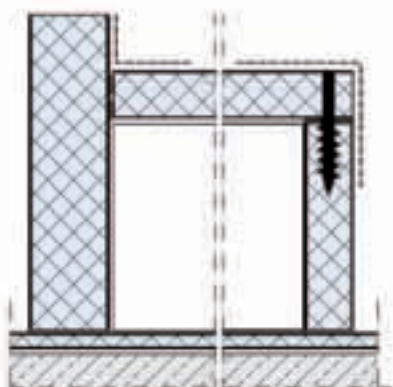
8 Ställ upp de färdiga hyllorna, limma ihop dem med väggen och handfatets underkonstruktion. Armera alla skarvar och övergångar med LUX ELEMENTS®-ARM-systemkomponenter, spackla sedan de armerade ställena med COL-AK.



LUX ELEMENTS®-ELEMENT-EL

Den universella byggskivan

- Bygga och konstruera med standardskivor –
Trappsteg – podie



1 Tillverka badkarsbeklädnad utan trappsteg/podie som beskrivs på sidorna 20 och 21.



2 Tillverka fackverk för trappsteget av ELEMENT-EL 50. Limma fast dem med COL-MK med c-avstånd 300 mm.



3 Tillverka stegens front- och ovsida av ELEMENT-EL 50. Lägg COL-MK i en obruten sträng på de friliggande ovan- och sidokanterna ...



4 ... limma först fast frontdelen, därefter ovcandelen.



5 Fixera stegens ovan- och sidodel med FIX-SD 80. **TIPS:** Plugghålerna ska göras i förväg med en krysspårskruvmejsel.



6 I detta exempel går inte stegen ända fram till väggen.



7 Samtliga skarvar och övergångar ska armeras med glasfiberarmeringsremсор ARM-100 SK.

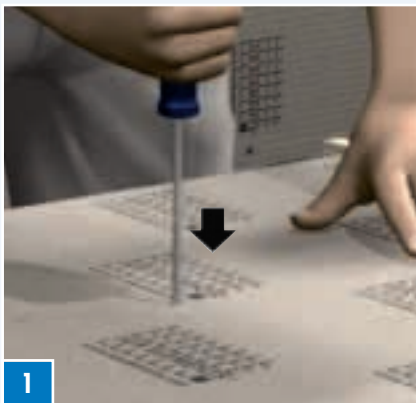
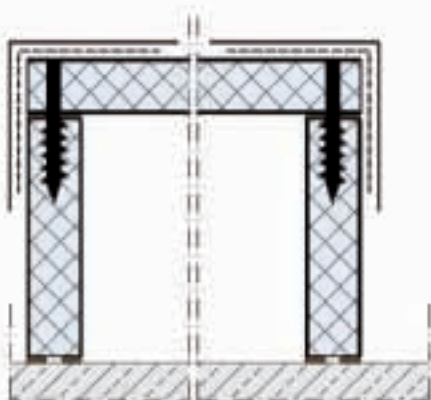


8 Spackla de armerade fogarna och skruvhuvudena med COL-AK. I våtutrymmen skall tätskikt utföras enligt gällande branschregler. Använd BKR-godkända tätsystem.

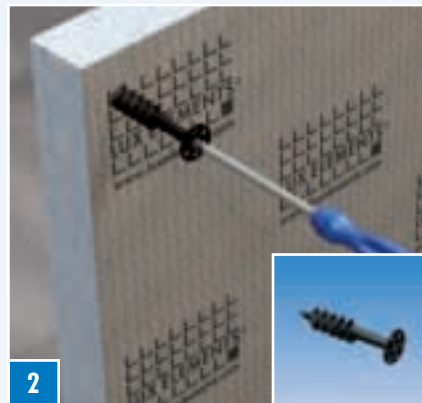
LUX ELEMENTS®-ELEMENT-EL

Den universella byggskivan

- Bygga och konstruera med standardskivor – Handfatskomod



1 Gör hål för pluggarna med en krysspårskruvmejsel innan limning och skruvning.



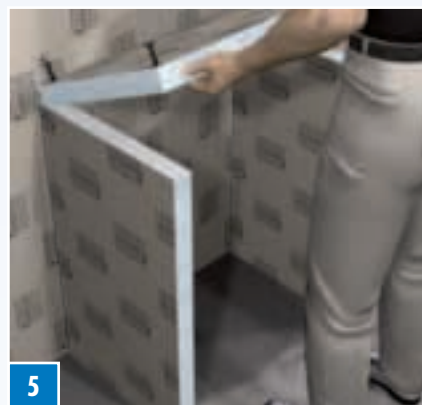
2 Skruva in FIX-SD löst i täckskivan (rekommenderad tjocklek: ELEMENT-EL 100).



3 Rikta in sidodelarna lod- och vågrätt, markera positionen, limma sedan fast på vägg eller golv med COL-MK eller COL-AK (beroende på underlag).



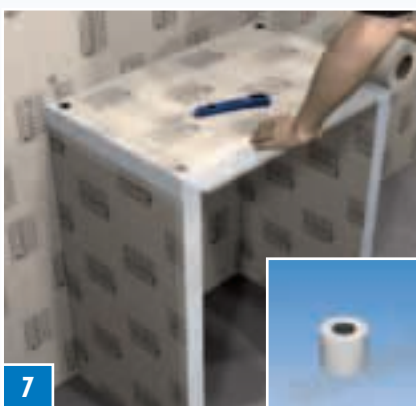
4 Applicera COL-MK ovanpå sidodelarna. Limmet läggs i en obruten sträng.



5 Lägg på täckskivan och tryck fast ordentligt.



6 För att fixera skruvas slutligen fixeringskrav FIX-SD in genom täckskivan in i sidodelarna.



7 Alla fogar och kanter måste täckas över med armeringsväv ARM-100 SK. Spackla alla armerade ställen med COL-AK.

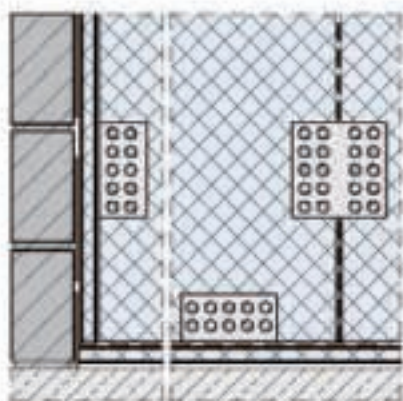


8 **ALTERNATIVT:** Bygg in en underliggande hylla och indragen front. Skär till, limma fast med COL-MK, fixera dessutom med FIX-SD.

LUX ELEMENTS®-ELEMENT-EL

Den universella byggskivan

- Bygga och konstruera med standardskivor –
Duschvägg – Ej bärande skiljevägg



Kontrollera underlagets bärlighet. Ta hänsyn till ledningsdraineringarna. Duschväggar och ej bärande skiljeväggar kan antingen byggas in i konstruktionen (som i exemplet nedan) eller fristående på redan kaklade eller klinkerförsedda ytor. Väggar mellan golv och tak konstrueras med ELEMENT-EL ≥ 50 . Fristående duschvägg skall vara ELEMENT-EL ≥ 80 .

1



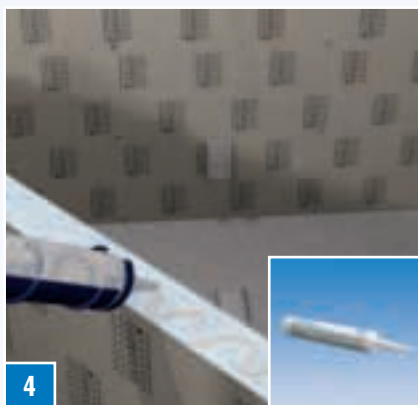
2

Sätt fast MONT UNI med lämplig skruv och plugg (beroende på underlaget) (se sida 43) på väggen ...



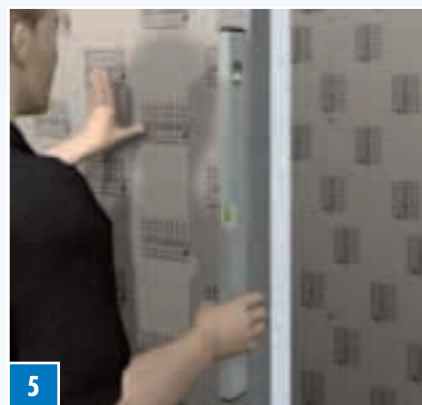
3

... och golvet. Underlaget måste vara jämnt, torrt och rent. Jämn vid behov ut ojämna ytor med utjämningspackel. På kakel/klinker limmas beslagen med COL-MK (låt torka ca. 3 h) före montering av skivorna.



4

Applicera COL-MK på byggskivan. Limmet läggs i en obruten sträng.



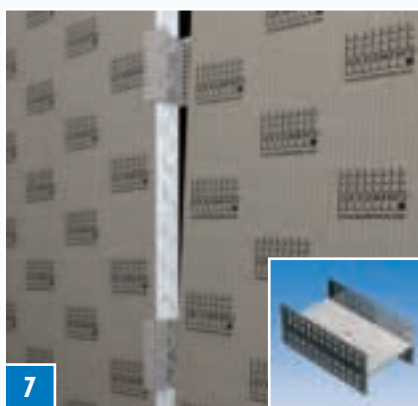
5

För in skivan i MONT-profilen. Kontrollera med rätskiva och vattenpass att skivan monteras lodrätt.



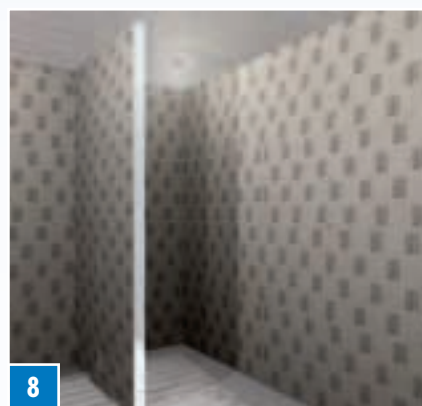
6

För skarvning av skivor används MONT-H som limmas fast med COL-MK ...



7

... för ihop skivorna och rikta in dem i lod och våg.

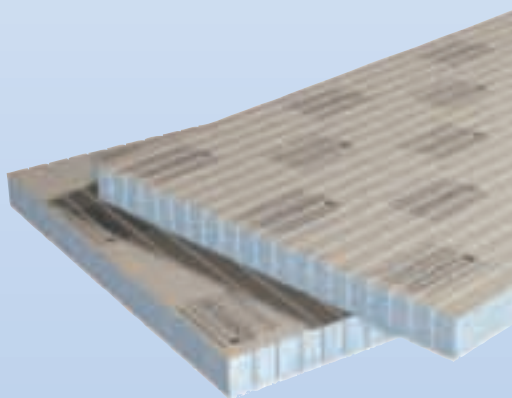


8

Skivorna monteras liggande eller stående. Hörn kan också byggas med hjälp av MONT-profiler. Alla fogar måste täckas över med armeringsväv ARM-100 SK. Spackla de armerade fogarna och profilerna med COL-AK. Duschväggar som byggts in i konstruktionen skall förses med BKR-godkända tätskikt.




LUX ELEMENTS®-ELEMENT-SL och SQ med spårade skivor går det snabbt ...



LUX ELEMENTS®-ELEMENT-SQ och -SL

Spårade byggskivor av hårdskum, som möjliggör en flexibel, snabb och snygg utformning av runda former. Skivorna är spårade på längden (SL) och på tvären (SQ) respektive i tre olika tjocklekar.

 Kan även fås i behandligt "baby"-format i 30 mm tjocklek.

LUX ELEMENTS®-ELEMENT-SQ och SL

Förutom den universella byggskivan ELEMENT i tio tjocklekar erbjuder LUX ELEMENTS två spårade varianter i tre tjocklekar. Detta gör att byggskivorna lätt kan böjas och formas där runda former önskas.

Användningsområden är överallt där en enkel rundning önskas. Till exempel vid utformning av runda skiljeväggar, badkarsbeklädnader eller installationer framför väggen.

När byggtkniska begränsningar förhindrar användningen av de spårade byggskivorna erbjuder LUX ELEMENTS® ytterligare två produktgrupper:

LUX ELEMENTS®-CONCEPT – de individuella koncepten

Skräddarsydda lösningar utan begränsningar.

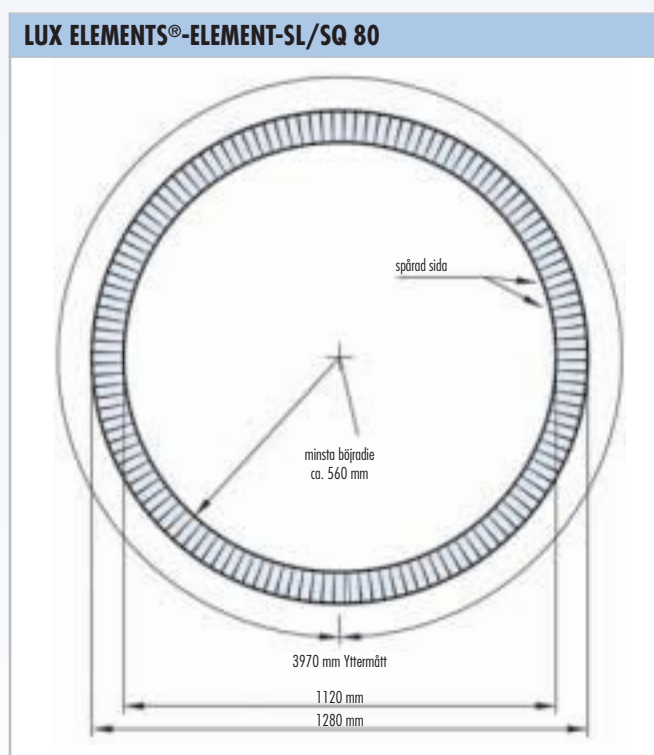
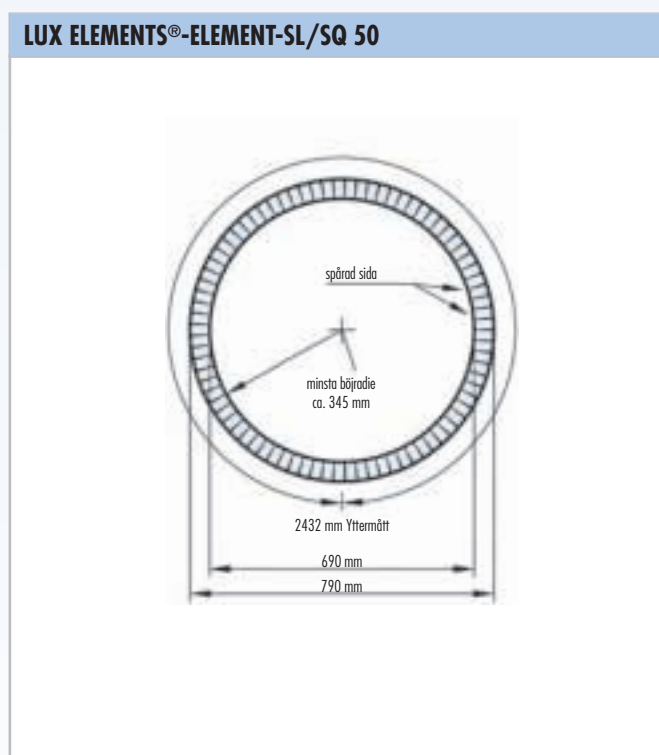
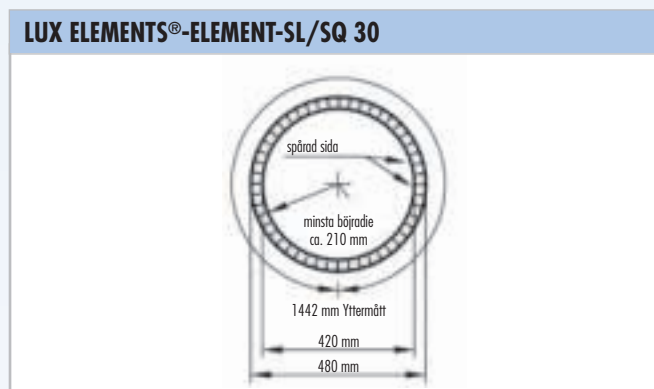
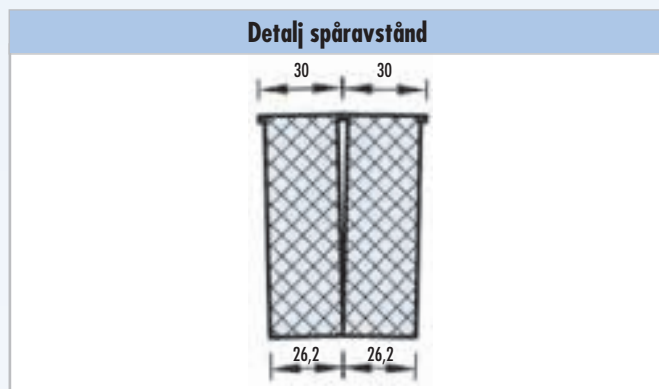
LUX ELEMENTS®-DECO – dekorations- och konstruktionsdetaljer

t.ex. hålkälsprofiler, massiva pelare och färdiga vinklar för inredning, beklädnad eller komplettering av utrymmen, hörn och väggar.

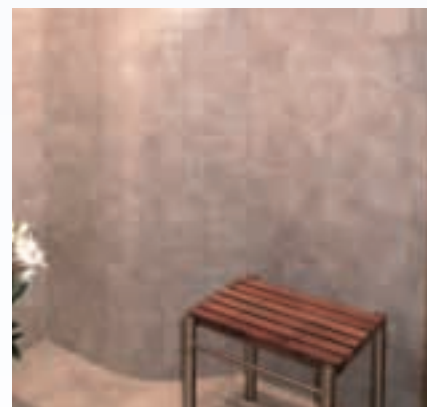
LUX ELEMENTS®-ELEMENT-SL och SQ

böjradie, spåravstånd, mått

De spårade skivorna har samma tekniska egenskaper som standardskivorna. Spårningen gör dock att viss bearbetning och byggteknik skiljer sig från standardskivan. För tekniska detaljer på ELEMENT-SL och SQ se följande bilder.



LUX ELEMENTS®-ELEMENT-SL/SQ		
Produktdata		
Artikelbeteckning	Artikelbeskrivning	Dimensioner Bredd x Längd x Tjocklek
ELEMENT-SL Baby 30	Byggskivor av hårdskum, spårat på längden	600 x 1250 x 30 mm
ELEMENT-SQ Baby 30	Byggskivor av hårdskum, spårat på tvären	600 x 1250 x 30 mm
ELEMENT-SL 30	Byggskivor av hårdskum, spårat på längden	600 x 2500 x 30 mm
ELEMENT-SL 50	Byggskivor av hårdskum, spårat på längden	600 x 2500 x 50 mm
ELEMENT-SL 80	Byggskivor av hårdskum, spårat på längden	600 x 2500 x 80 mm
ELEMENT-SQ 30	Byggskivor av hårdskum, spårat på tvären	600 x 2500 x 30 mm
ELEMENT-SQ 50	Byggskivor av hårdskum, spårat på tvären	600 x 2500 x 50 mm
ELEMENT-SQ 80	Byggskivor av hårdskum, spårat på tvären	600 x 2500 x 80 mm



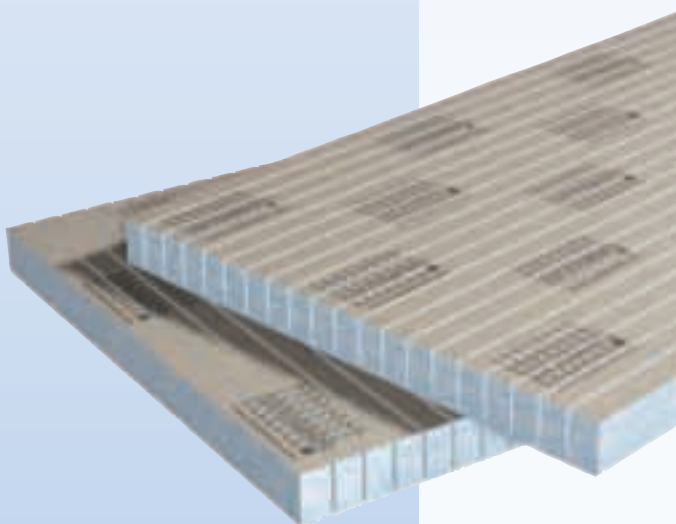
Allmänna monteringsanvisningar



Följande monteringsanvisningar gäller för alla spårade skivor oavsett tjocklek. För information om böjradie och tekniska detaljer se sida 29.

TIPS: Börja med att göra en mall till den form du vill ha (se bild 6).

1



4

Böjning – Generellt bör böjningen vara mot den spårade sidan. Den jämna utsidan lämpar sig för plattsättning. Skulle en böjning i två riktningar vara nödvändig, kan två delar böjas i förväg och limmas ihop med COL-MK.



7a

Böjning – Spänn och fixera formen i mallen med spännremmar eller tejp.



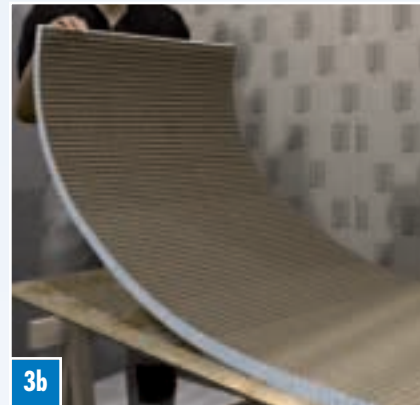
2

Transport – Lämpligen bärs skivorna i böjt tillstånd med den spårade sidan inåt.



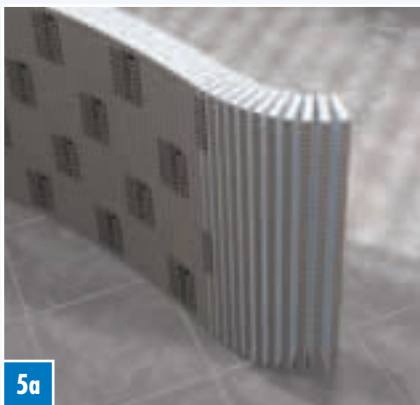
3a

Armering – För fixering av önskade former används COL-AK och ARM-600 (se bild 7–9).



3b

Applicering av fix – Fixet bör appliceras på den spårade insidan av skivan. Att fix pressas ut då skivan lyfts upp och böjs är fullt normalt.



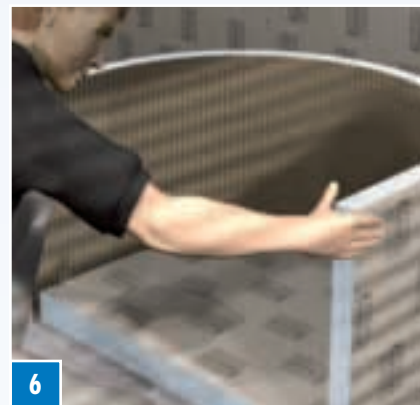
5a

Böjning – Det är fullt möjligt att böja samma ELEMENT-byggskiva i två riktningar. Ena sidan får då spårningen utåt och den andra inåt.



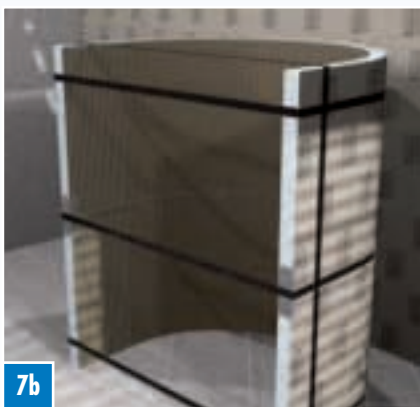
5b

Böjning – På den sida där böjningen blir utåt måste spårningen fyllas igen och spacklas jämnt med COL-AK.



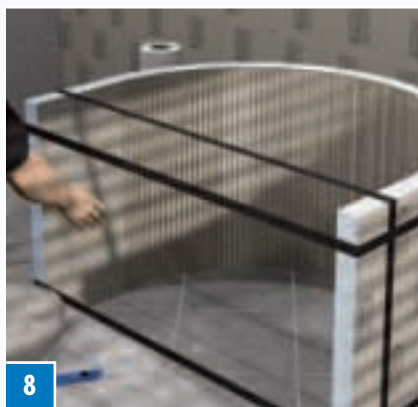
6

Mall – Börja med att tillverka en mall för det du vill utforma. Mallen tillverkas av spill, papp eller masonite.



7b

Fixering – När två eller flera böjda byggskivor monteras bredvid eller på varandra kan MONT-U monteringshjälpmedel användas för stabilisering. Spännremmar eller tejp måste appliceras både lod- och vågrätt. Lägg på ett lager COL-AK på insidan.



8

Armering – Hela insidan armeras med armeringsväv ARM-600.



9

Spackling – Spackla till slut armeringsväven och låt torka.

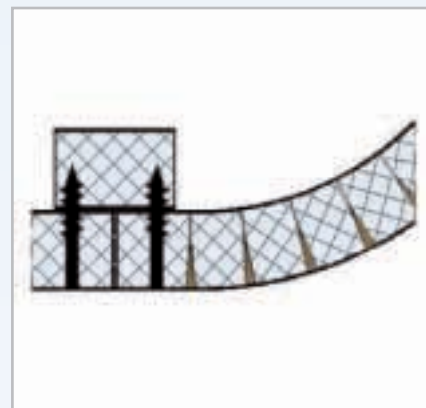


HÄNVISNING: Tips för bearbetningen fr.o.m. sidan 40.
Giltiga datablad och testprotokoll för nerladdning på www.luxelements.com

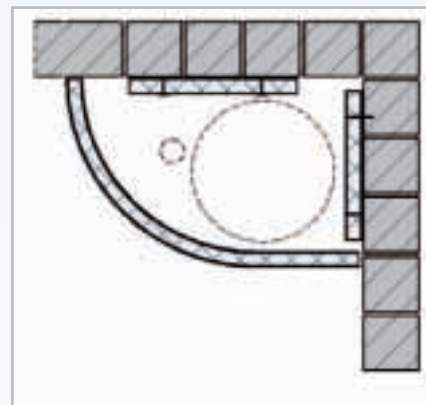
Användningsexempel



Beklädnad av runda badkar ...



Rundad handfatskomod ...



Svängda väggar ...





1

Gör en rundad mall. Spänn fast en ELEMENT-SQ 50 runt mallen och lägg på COL-AK på insidan av skivan.



2

Armera hela insidan med armeringsväv ARM-600 och lägg på COL-AK. Låt fixet härda så att den rundade skivan håller formen.



3

Passa in den rundade formen mot karet och fäst ev. med vägglister, fixeringslim COL-MK och fixeringskruv FIX-SD.



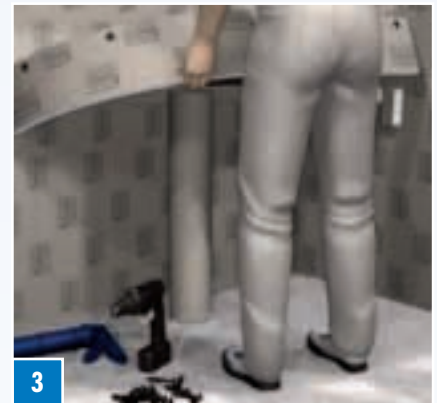
1

Rita upp formen för täckskivan av ELEMENT-EL 50 och såg ut den med sticksåg.



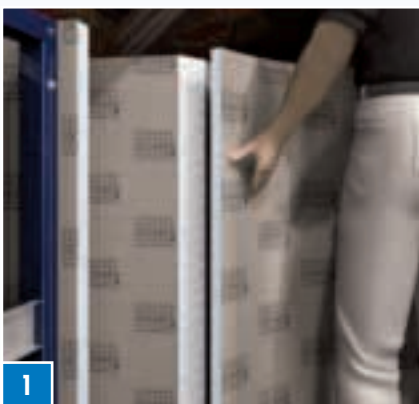
2

Korta av ELEMENT-SQ 30 till passande höjd, stryk kanterna med COL-AK och lägg på armeringsväv ARM-600. Med hjälp av täckskivan är det lätt att forma handfatskonstruktionen till önskad rundning. Fixera formen med FIX-SD 80.



3

Limma fast handfatskonstruktionen på i förväg monterade lister och fotpelare med COL-MK och fixera med FIX-SD 80. Gör urtag för handfatet efter torkningen och tvättbordet är färdigt för platsättning.



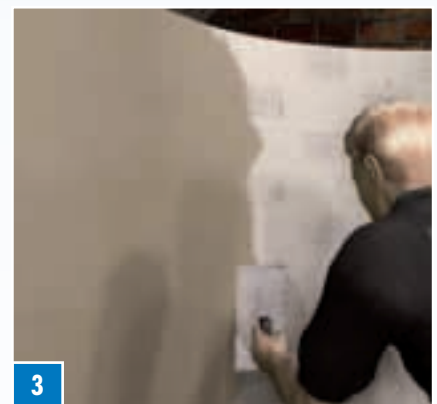
1

Rita upp väggens form på golvet. Tillverka och limma fast "reglar" av ELEMENT-byggskivor som följer väggens radie. Limma sedan fast ELEMENT-SL med COL-MK mot golvet och "reglarna".



2

Fixera konstruktionen med FIX-SD 80.

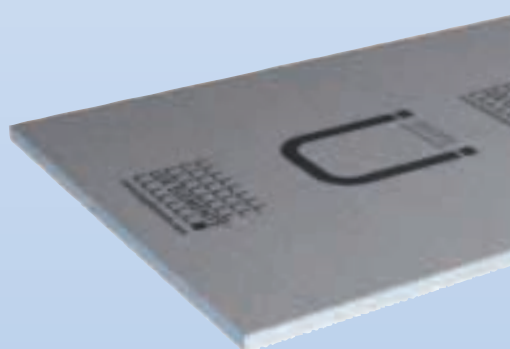


3

Spackla insidan med COL-AK. Armera därefter hela insidan med armeringsväv ARM-600 och lägg på COL-AK än en gång. Efter att konstruktionen härdat är den helt klar för platsättning!

LUX ELEMENTS®-ELEMENT-VK

Byggskiva och tätskikt i ett



LUX ELEMENTS®-ELEMENT-VK

finns i två olika tjocklekar



Kan även fäs i behändigt "baby"-format i fem olika tjocklekar.

LUX ELEMENTS®-ELEMENT-VK har ett fabriksmonterat tätskikt och är klar för montering på reglar, betong eller tegelväggar. Endast tätning av skivskarvar behövs. LUX ELEMENTS®-ELEMENT-VK kombinerar alla fördelarna hos den universella byggskivan ELEMENT och ett tätskikt.

Fördelar:

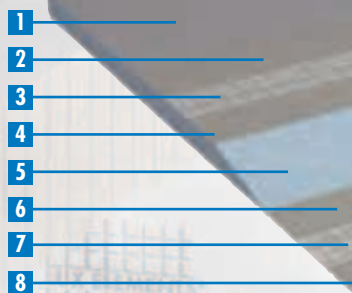
- ELEMENT-VK är **vattentät**
- det fabriksmonterade tätskiktet är ångtätt
- certifierad enl. (tBU) – det tyska institutet för textil byggnads- och miljöteknik
- applicering av en ytterligare tätning bortfaller vilket sparar tid och kostnader
- till ELEMENT VK finns kompatibla systemkomponenter
- fibermaterialet är särskilt **alkalibeständigt** – det betyder hög beständighet i kombination med cementbaserade system och på så sätt en **lång livslängd**
- ELEMENT-VK är **lätt** (t.ex. ELEMENT-VK Baby 12 under 3,5 kg) och på så sätt lätt att bearbeta
- särskilt **böjstiv och intryckstabil**, därför även lämpligt för golv

LUX ELEMENTS®-ELEMENT-VK

Uppbyggnad och format

Uppbyggnaden

1. Tätskikt – vattentätt, ångbromsande
2. Kontaktbrukslager
3. Glasfiberväv
4. Kontaktbrukslager
5. Polystyrenhårdskum
6. Kontaktbrukslager
7. Glasfiberväv
8. Täckande bruklager



För produkten LUX ELEMENTS®-ELEMENT-VK utfärdades med verkan fr.o.m. den 2008-02-19 ett testcertifikat med nr. P-AB/20802/06-2008 av det tyska institutet för textil byggnads- och miljöteknik (tBU);

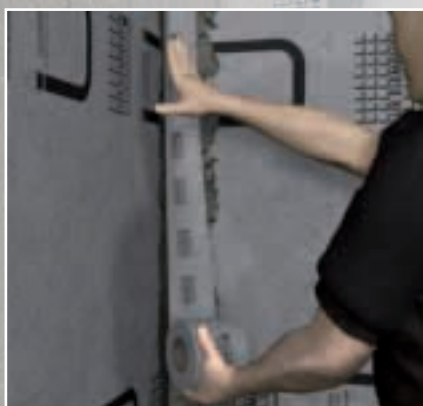
Användning av LUX ELEMENTS®-ELEMENT-VK som tätningssystem i kombination med kakel och plattbeläggningar enligt byggnadsregellsista A del 2, löpnr. 1.10 och belastningsklass A1, A2, C.



LUX ELEMENTS®-ELEMENT-VK Produktdata



Artikel-beteckning	Artikel-beskrivning	Dimensioner Bredd x Längd x Tjocklek
ELEMENT-VK Baby 6	Byggskivor av hårdskum, enkelsidigt fiberlaminerad	600 x 1250 x 6 mm
ELEMENT-VK Baby 12	Byggskivor av hårdskum, enkelsidigt fiberlaminerad	600 x 1250 x 12 mm
ELEMENT-VK Baby 20	Byggskivor av hårdskum, enkelsidigt fiberlaminerad	600 x 1250 x 20 mm
ELEMENT-VK Baby 30	Byggskivor av hårdskum, enkelsidigt fiberlaminerad	600 x 1250 x 30 mm
ELEMENT-VK Baby 50	Byggskivor av hårdskum, enkelsidigt fiberlaminerad	600 x 1250 x 50 mm
ELEMENT-VK 12	Byggskivor av hårdskum, enkelsidigt fiberlaminerad	600 x 2500 x 12 mm
ELEMENT-VK 20	Byggskivor av hårdskum, enkelsidigt fiberlaminerad	600 x 2500 x 20 mm



För den multifunktionella byggskivan ELEMENT-VK tillhandahåller vi dessutom ett sortiment av kompatibla systemkomponenter för olika användningsändamål (t.ex. tätningband, inner- och ytterhörn).

Dessa har precis som byggskivan själv ångbromsande egenskaper (se även sidan 48).

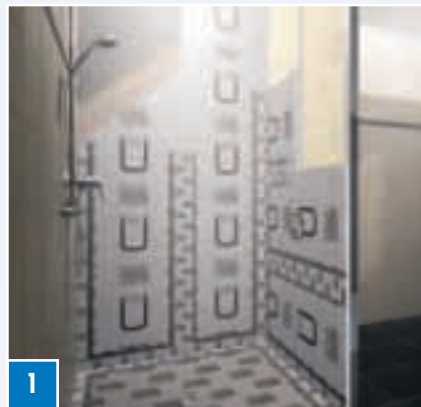
LUX ELEMENTS®-ELEMENT-VK

Den multifunktionella byggskivan

Allmänna monteringsanvisningar



Nedan angivna bearbetningsanvisningar gäller för alla skivtjocklekar av den fiberlaminerade byggskivan ELEMENT-VK.



1

Den tätskiktade byggskivan ELEMENT-VK är ett komplett testat system med kompatibla systemkomponenter.



5

Golvanvändning (på betonggolv) – Applicera fästlim COL-AK med en tandspackel (beroende på underlaget, min. 6 mm) jämnt och täckande. Fr.o.m. EL-VK 30 är även en klickmetoden möjlig (klickavstånd skall vara ca 20 cm).



6

Golvanvändning (på trägolv) – Lägg först ut ELEMENT-Baby 4 i förband på golvet och sätt fast dem med lämpliga skruvar under användning av fästskivor FIX-S 35. På detta underlag limmas ELEMENT-VK med fästlim COL-AK över hela ytan.



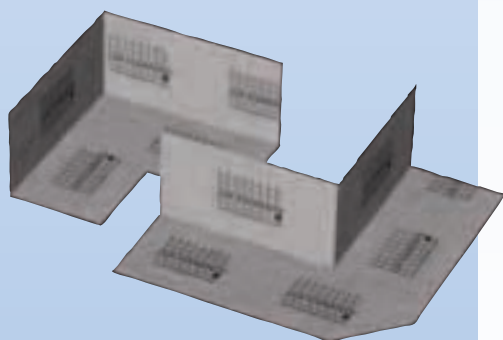
10

Övergångar – Tätningen av fogarna på väggen och fogarna mellan väggen och golvet görs med tätningbandet DRY-DBV och DRY-ASK. Samma princip som beskrivs under 9.



11

Övergångar – För innerhörn används de prefabricerade DRY-DBVIE (innerhörn). Dessa limmas med DRY-ASK (samma system som beskrivs under punkt 9 gäller).





2
Vägganvändning – Applicera allt efter underlagets jämnhet fästlim COL-AK punktvis med limklumpar (8–10 st. per m²) på en sida.



3
Vägganvändning – Vid jämna underlag kan fästlimmet COL-AK också appliceras med tandspackel över hela ytan.



4
Vägganvändning – Vi rekommenderar liggande montering av våra ELEMENT-VK. Tryck fast skivan med rätskiva och vattenpass.



7
Golvanvändning (på trägolv) – Fr.o.m. EL-VK 30 är även klickmetoden möjlig. Limklickarnas avstånd bör vara ca 20 cm. Förberedelse av underlaget enligt beskrivningen under 6.



8
På spacklade eller jämna primade trägolv kan EL-VK 10 hellimmas med COL AK.



9
Övergångar (golvanvändning) – Tätningen av fogarna görs med tätningsband DRY-DBV och DRY-ASK. DRY-ASK appliceras med pensel eller spackel. Limma först tätningsbandet med DRY-ASK. I nästa steg spacklas fogen över med DRY-ASK.



12
Övergångar – För ytterhörn används de prefabricerade DRY-DBVAE (ytterhörn). Dessa limmas med DRY-ASK (samma system som beskrivs under punkt 9 gäller).



13
Väggomföringar – Anslutningen vid väggomföringar görs med hjälp av rörmanschetten DRY-DBDZM, som limmas in med DRY-ASK, som beskrivs under punkt 9.



14
ELEMENT-VK byggskivan är nu klar för keramik-sättning/läggning.

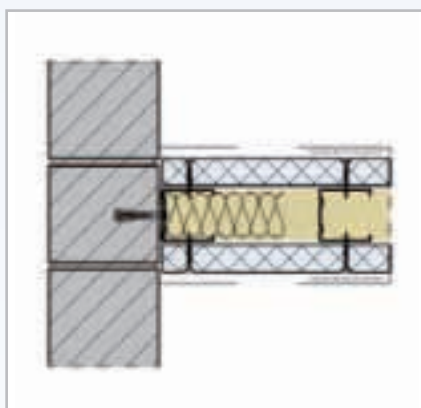
Användningsexempel



t.ex. användning på väggen



Skivorna kan monteras stående eller liggande vilket med hänsyn till mått och spill passar rummet bäst. var noga med att skivorna monteras i lod och helt plant på väggen



t.ex. användning på regler av metall eller trä

 För denna användning lämpar sig också de kortare babybyggsnivåerna fr.o.m. ELEMENT-EL Baby 10.



Regelavståndet utföres enl. gällande regler. (300, 450, 600 mm) Montera första skivan i lod och våg skruva fast skivorna med bricka 4149 FIX-S 35 och lämplig skruv. På c 450 mm 12 mm och på c 600 mm 20 mm.



t.ex. användning på golv (mineraliskt underlag)

Underlaget måste vara bärigt och fritt från svikt. Ojämheter ska jämnas ut med ett utjämningspackel. Glöm inte kantisoleringsbandet. Låt ELEMENT-VK-skivorna aklimatisera sig till temperatur och luftfuktighet före bearbetningen.

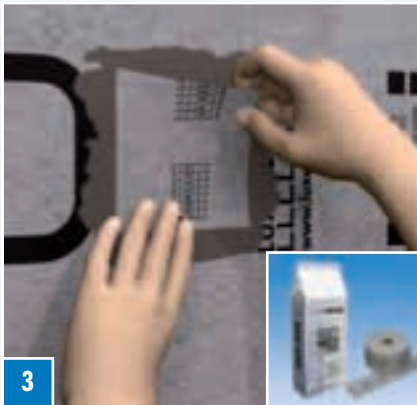
Även lämpligt för värmesystem tack vare permanent temperaturbeständighet upp till +75° C.

1



2

Plugga dessutom med FIX-FID eller FIX-KSD. Var försiktig vid håltagningen p.g.a. vatten- och elledningar! Stick hål för pluggarna med en krysspårskruvmejsel innan limmet appliceras.



3

Täck slagpluggarna med en liten bit tätningsband DRY-DBV och DRY-ASK. DRY-ASK appliceras med pensel eller spackel. Spackla sedan över med DRY-ASK.



4

Tätning av fogarna med tätningsband DRY-DBV och DRY-ASK. DRY-ASK appliceras med pensel eller spackel. I ett andra steg spacklas fogen över med DRY-ASK.



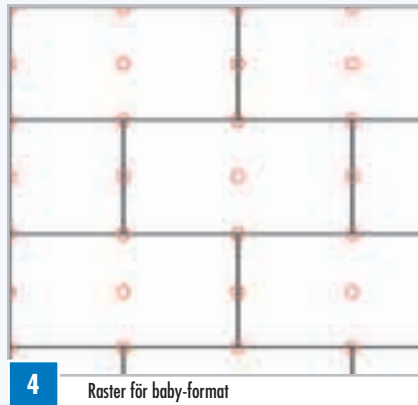
2

ELEMENT-VK-byggskevorna limmas sinsemellan ihop med COL-MK. Applicera limmet som en oavbruten sträng på plattornas kanter.



3

ELEMENT-VK-byggskevorna skruvas fast med FIX-S 35 + lämplig skruv.



4

Raster för baby-format

ELEMENT-VK-byggskevorna monteras i förband, kryssfogar är inte tillåtna.



2

Vid skivtjocklekar fr.o.m. ELEMENT-VK 30 appliceras fästlimmet COL-AK punktvis med limklickar på golvet. Limklickarnas avstånd bör vara ca 20 cm. Lägg ut skivorna i förband tätt intill varandra på lim och tryck fast dem. Arbeta över hela ytan vid tunnare skivor (se sidan 36 bild 5).



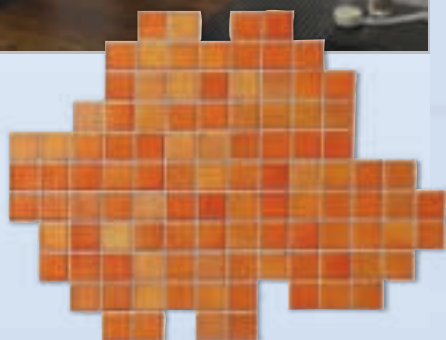
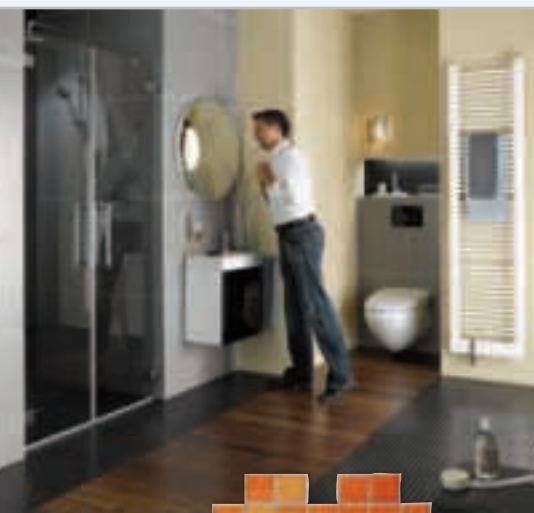
3

Tätning av fogarna med tätningsband DRY-DBV och DRY-ASK. DRY-ASK appliceras med pensel eller spackel. Härvid sker limningen av tätningsbandet med DRY-ASK. I ett andra steg spacklas fogen över med DRY-ASK.



4

Sätt kakel med fix C2 klass ex. COL-FBK eller COL-FLEX utan hålrum.



MONTERINGSTIPS

Alternativa ytskikt

Utformning av ytan i kombination med ELEMENT

Byggskivan som underlag för väggar, golv och konstruktioner kräver en snygg yta. Först då uppstår slutligen den individuella design, som knappast kan realiseras så snabbt, enkelt och snyggt med någon annan kombination av byggnadsmaterial. Den individuella formen genom underlaget ELEMENT och ytans design genom keramik eller puts gör varje badrum unikt.

Det beprövade

I badrum och i våtutrymmen i wellnessanläggningar hittar man i regel de gamla beprövade keramiska beläggningarna. Detta är inte konstigt, då kakel ju erbjuder mångfaldiga designmöjligheter genom användning av dekorer, färger och glasyrer. Dessutom är de motståndskraftiga och skyddar bakomvarande väggar mot fukt.

Keramiska kakel och plattor är:

- hälsovänliga och därmed idealiska för allergiker
- antistatiska
- ej brännbara
- lättskötta och hygieniska
- färg- och ljusäkta
- långlivade och tåliga
- miljövänliga

För kakel är ELEMENT-byggskivorna det idealiska underlaget eftersom de erbjuder optimalt fäste för cementbaserade lim och tätskiktssystem.

Ännu fler fördelar med byggskivor av härdsdum i system med keramik:

- emissionsneutrala, d.v.s. inga hälsovådliga ångor
- ingen påverkan av rumsluften i efterhand
- utan lösningsmedel
- luktneutrala
- resistent mot mögelsvamp

Alternativet

Det får gärna vara annorlunda någon gång: vid ytdesignen i badrum eller wellnessområden blir puts eller dekorputs – ofta även i kombination med kakel – allt mer omtyckt. Härmed skapas inte bara ett ytterligare utrymme, utan användningen är även möjlig där kakel och mosaik inte kan sättas t.ex. av rundningar.

Byggskivan ELEMENT är rätt underlag även för puts, då murbruksbeläggningen erbjuder en säker vidhäftning.

Våra produkter har testats av ledande putstillverkare. Vi lämnar gärna närmare uppgifter i detta sammanhang eller rekommenderar om så önskas en tillverkare. Tala med oss!



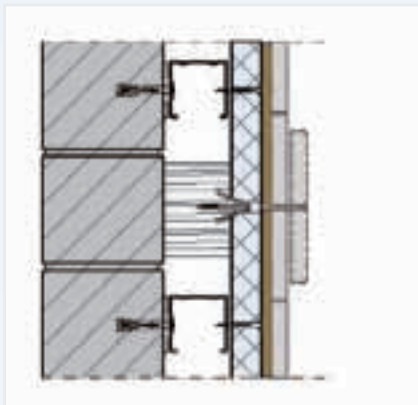
Om det gäller väggar, vid konstruktioner, i duschområdet eller på golvet – byggskivan ELEMENT är det idealiska underlaget överallt. Såväl för keramik i stora format och mosaik kakel som även för puts.

MONTERINGSTIPS

Fastsättning av krokar etc.



Enkla infästningar ...
för lätt belastning på kakel. Infästningar skall förseglas
enl. tätskiktstillverkarens anvisningar



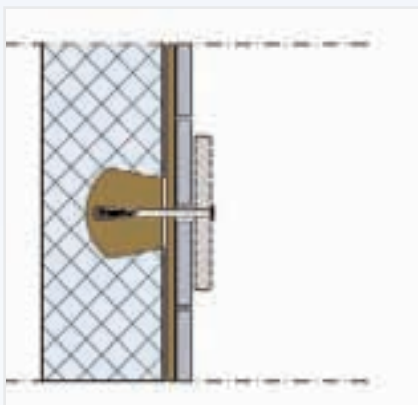
alla skruvinfästningar skall göras i massiv konstruktion
som betong, regler eller särskild konstruktionsdetalj.
se BBV branschregler.



kontrollera att håltagning görs mot bakomvarande regel,
kotling eller konstruktionsdetalj.



Enkla fastsättningar ...
för lätt belastning på vägg



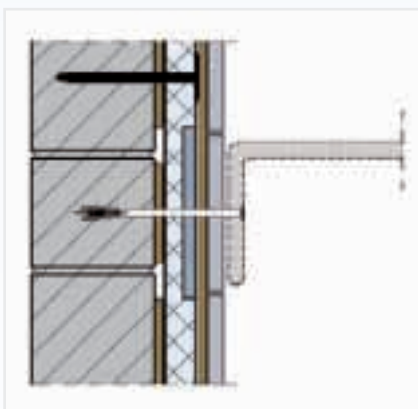
t.ex. vid ELEMENT-EL \geq 50



Gröp ca. \varnothing 50 mm ur skivan såsom bilden visar. Fyll ut med
COL-AK. Borra och plugga efter att fixeringslimmet härdat.



Fastsättningar ...
för högre belastningar



t.ex. ELEMENT-byggskiva på betongvägg med FIX-PRO-MAK.



LUX ELEMENTS®-FIX-PRO-MAK

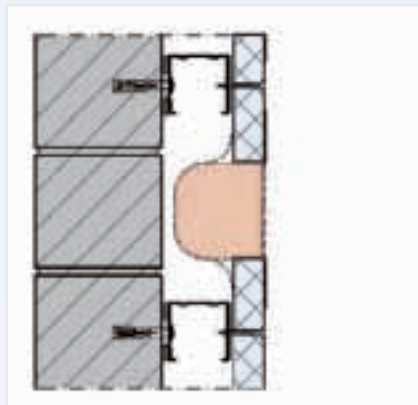
Hårdplastinlägg som klistras på eller bäddas in i
hårdskummet.

MONTERINGSTIPS

El-installationer



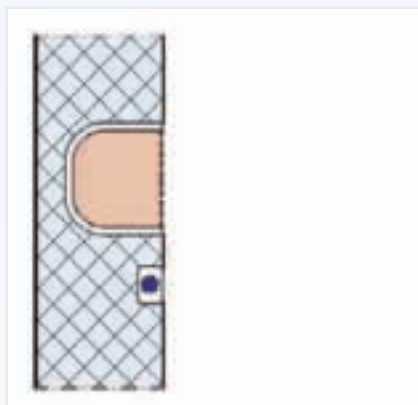
Montering av vägguttag, strömbrytare ...



t.ex. skivor på regel



Borra hål med dosfräs i byggskivan.



t.ex. elledning i ELEMENT-EL ≥ 50



Skär två parallella spår i den bredd som behövs för röret. Beroende på byggskivornas storlek och längd kan universalkniv eller vinkelslipmaskin med diamant-skiva användas vid slitsningen.

Ta bort hårdskummet med lämpligt verktyg (t.ex. skruvmejsel eller stålborste) så mycket som behövs, lägg i röret och spackla fast med COL-AK.

MONTERINGSTIPS

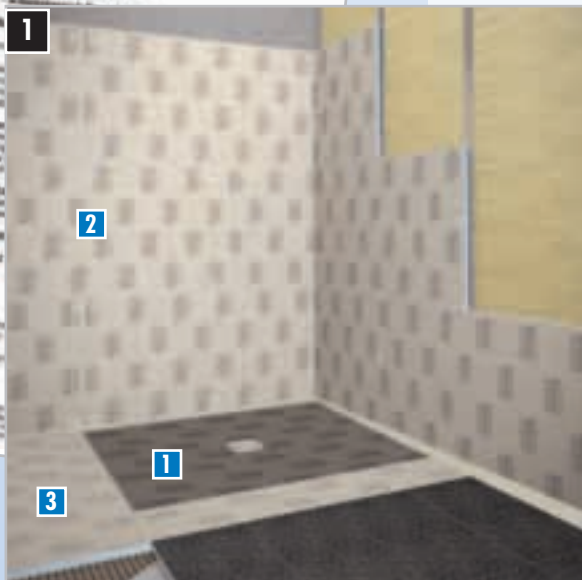
Anslutning till ett duschområde med ELEMENT

Allt ur en hand: LUX ELEMENTS erbjuder alla komponenter för det kompletta duschområdet: det börjar med byggskivan för vägg- och golvvutbyggnad och går över fallgolvet till alla erforderliga tätningsmaterial för övergångarna. På detta sätt bildar allt ett avstämt och testat system.

Fördelarna för entreprenören är:

- Hög säkerhet
- Konstruktion och tätning i ett

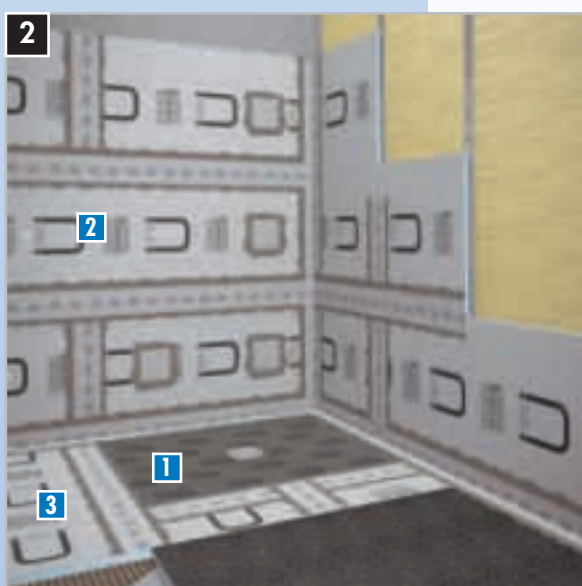
! Observera att godkännandena för våra produkter enligt nationella riktlinjer. Dessa utvidgas permanent. Den aktuella utgåvan av alla dokument för ditt land hittar du under "Downloads" på www.luxelements.com eller tala med oss.



Principiell uppbyggnadsprincip för en duschplats med LUX ELEMENTS®-ELEMENT-EL:

- 1 TUB – Golvvupbyggnad med ett fabriksstillverkat fallgolv
- 2 ELEMENT-EL – Väggupbyggnad på murverk, betong eller puts, regler av trä eller metall eller även fristående med vattenfast byggskiva.
- 3 ELEMENT-EL – Golvvupbyggnad på trägolv eller mineraliskt underlag

Ytterligare krav avseende tätningar måste iaktas enligt nationella riktlinjer (se även: Typer av tätningar sidan 45).



Principiell uppbyggnadsprincip för en duschplats med LUX ELEMENTS®-ELEMENT-VK:

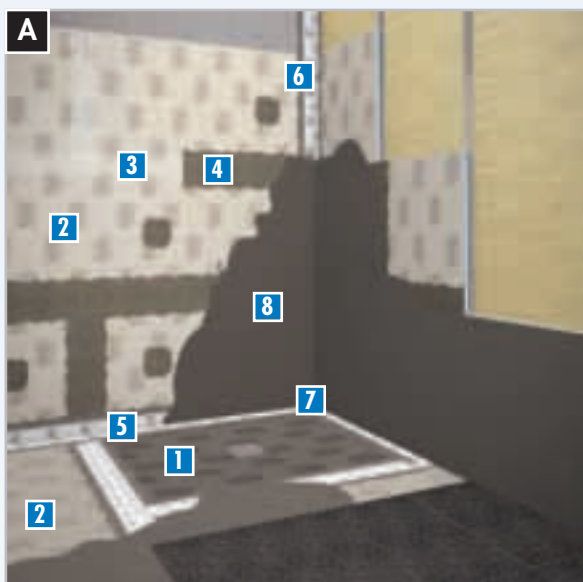
- 1 TUB – Golvvupbyggnad med fabriksstillverkat fallgolv med tätskikt pålagt i fabriken
- 2 ELEMENT-VK – Väggupbyggnad på murverk, betong eller puts, regler av trä eller metall eller även fristående med tätskiktad byggskiva.
- 3 ELEMENT-VK – Golvvupbyggnad på trägolv eller mineraliskt underlag

Ytterligare krav avseende tätningar måste iaktas enligt nationella riktlinjer (se även: Typer av tätningar sidan 45).

Testade typer av komposittätningar för duschområdet med komponenter från LUX ELEMENTS:



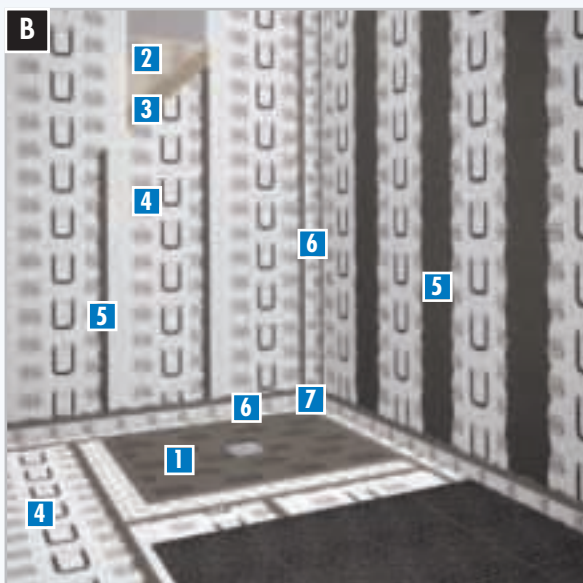
Nedanstående är exempel på förekommande tätskiktssystem. Varje land har sina egna krav och testvärdesredovisning varför exemplen inte automatiskt är godkända på alla marknadsområden. Kontakta vår tekniska service vid frågor.



Flytande tätskiktssystem

följande produkter används:

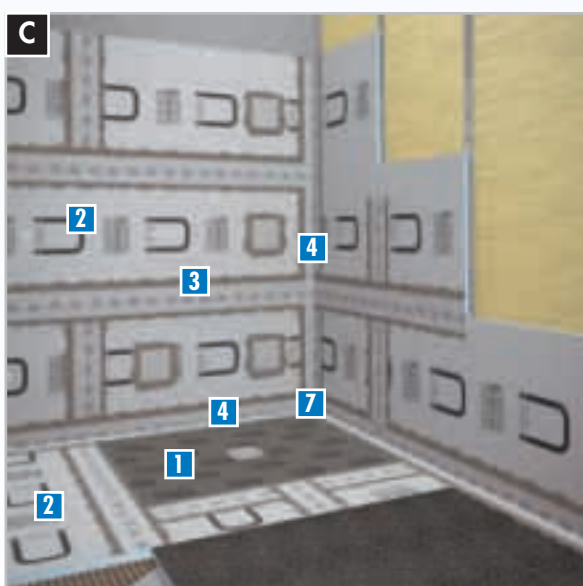
- 1 TUB – fabriksstillverkat fallgolv
- 2 ELEMENT-EL – vattenfast byggskiva
- 3 ARM-100 SK – armeringsväv för fogar
- 4 COL-AK – fästlim för spackling av de armerade fogarna
- 5 DRY-DB – tätningsband för övergångar
- 6 DRY-ASK – tätningspackel av tätningsbanden
- 7 DRY-DBIE – tätningsband som formdetalj "innerhörn"
- 8 DRY-ASK – tätningspackel, över hela ytan



Folie/Tätdukssystem

följande produkter används:

- 1 TUB – fabriksstillverkat fallgolv
- 2 ELEMENT-EL – vattenfast byggskiva
- 3 COL-FLEX – mineraliskt lim för limning av tätningsfolien
- 4 DRY-DF – tätningsfolie
- 5 DRY-ASK – tätningspackel för limning av tätningsfolien och tätningsbanden
- 6 DRY-ASK – tätningspackel för montering av tätningsbanden
- 7 DRY-DBIE – tätningsband som formdetalj "innerhörn"



Byggskivor med fabriksmonterade tätskiktssystem

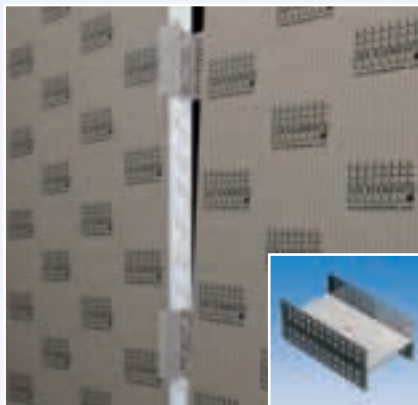
följande produkter används:

- 1 TUB – fabriksstillverkat fallgolv
- 2 ELEMENT-VK – byggskiva med fabriksmonterat tätskikt
- 3 DRY-ASK – tätningspackel för limning och montering av tätningsfolien och tätningsbanden
- 4 DRY-DBV – tätningsband för övergångar
- 5 DRY-DBIE – tätningsband som formdetalj "innerhörn"

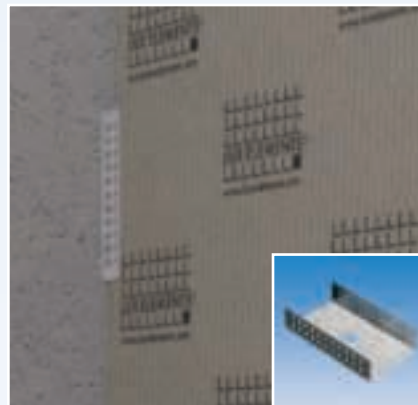
MONTERINGSTIPS

MED LUX ELEMENTS® SYSTEMKOMPONENTER

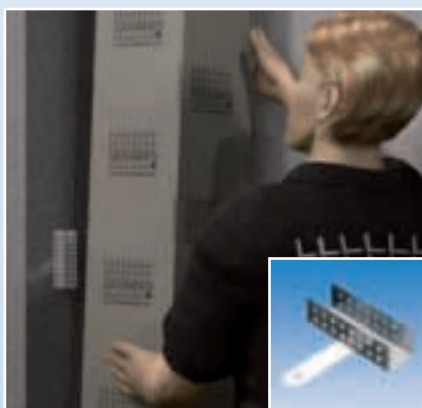
■ LUX ELEMENTS®-MONT – Monteringshjälpmedel



LUX ELEMENTS®-MONT-H
skarvning av byggskivor



LUX ELEMENTS®-MONT-UNI
vägg- och golvanslutning



LUX ELEMENTS®-MONT-U
t.ex. montering av rörbeklädnader på vägg

LUX ELEMENTS®-MONT byggbeslag för montering mot väggar och golv. Underlättar vid skarvning av LUX ELEMENTS® byggskivor av härdsikum.

Användningsområden:

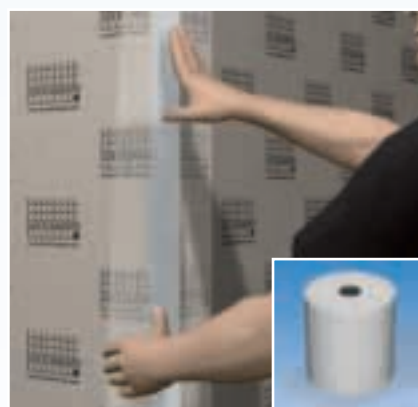
- Montering på vägg eller golv
- Montering över hörn
- Skarvning av vägg



■ LUX ELEMENTS®-ARM – Armeringsväv



t.ex. **LUX ELEMENTS®-ARM-100 SK**
självklistrande för övergångar och plattfogar



t.ex. **LUX ELEMENTS®-ARM-150/250 SK**
för hörn

LUX ELEMENTS®-ARM är en självhäftande armeringsväv av glasfiber.

MONTERINGSTIPS

MED LUX ELEMENTS® SYSTEMKOMPONENTER

■ LUX ELEMENTS®-FIX – Skruv och plugg



LUX ELEMENTS®-FIX-KSD Plast-slagplugg

För fastsättning av byggskivor av härdsium i betong eller tegelvägg, förborras med 8 mm. Förankringsdjup 30–50 mm.

LUX ELEMENTS®-FIX-FID Slagplugg

Expanderingsdelen måste sitta fast i underlaget för fullgott fäste. Förborra med 8 mm borr. Förankringsdjup måste vara minst 50 mm. Resten av dymlinglängden är nyttolängd.



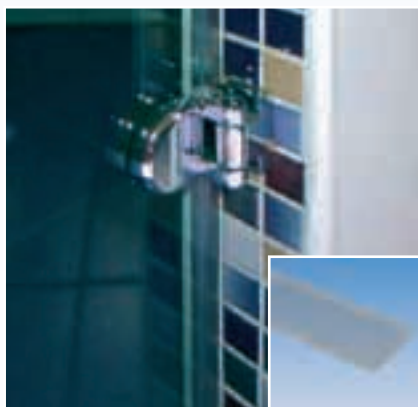
LUX ELEMENTS®-FIX-SB Monteringsatts: skruv och bricka

Monteringsatts bestående av skruv och bricka för montering på regelverk (≥ ELEMENT-EL 12 / ≥ ELEMENT-VK 30).

LUX ELEMENTS®-FIX-SD

Fixeringskruv för fixering av LUX ELEMENTS® byggskivor av härdsium. Skruvarna finns i 80 och 130 mm. Välj lågt varvtal och medelhögt vridmoment! Bits typ PH3/PH2/PR2.

TIPS: Plugghålen ska göras i förväg med en krysspårs-kruvmejsel.



LUX ELEMENTS®-FIX-PRO-MAK

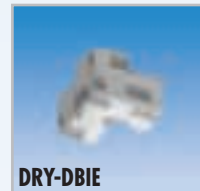
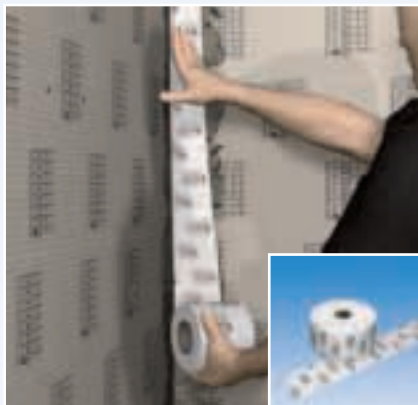
Hårdplastinlägg som kan limmas fast i byggskivan där en stabil fastsättning krävs, t.ex. för gångjärn. Därefter kan skruvar lätt skruvas fast, förborra eventuellt hålen.

MONTERINGSTIPS

MED LUX ELEMENTS® SYSTEMKOMPONENTER

■ LUX ELEMENTS®-DRY – Tätningspackel och tätningsband

Tätskikt i våtutrymmen – När LUX ELEMENTS® byggs in i en konstruktion (vägg, golv) i våtutrymmen skall tätskikt enligt gällande branschregler (BBV) utföras före platsättning. Använd endast BKR-godkända tätskiktssystem.



LUX ELEMENTS®-DRY-DB

Tätningsband i vägg/infoga i golvanslutningar

I hörn och golv/väggvinkel skall tätband monteras (följ tätskiktsleverantörens anvisningar).

LUX ELEMENTS®-DRY-DB...

tätningsband som formdetalj

- DBIE innerhörn
- DBAE ytterhörn
- DBWB rörmanschetter
- DBBM brunsmanschett



LUX ELEMENTS®-DRY-DF –

Tätskiktsduk

Du kan även använda sk tätningsfolier/mattor. Följ då resp. fabrikants anvisning.

LUX ELEMENTS®-DRY-DBDZM

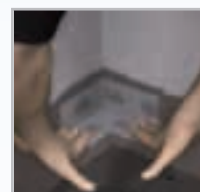
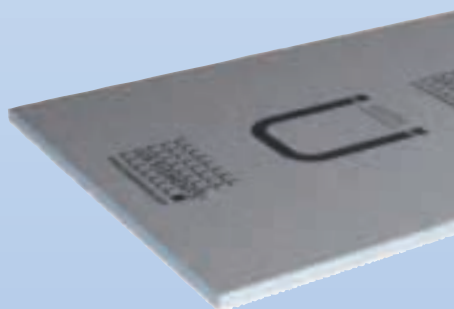
Rörmanschett

I fyra storlekar som gör det möjligt att täta av olika rörytterdiameter med hjälp av en föjningszon i mitten. Kan dras över en monterad byggpropp.

LUX ELEMENTS®-DRY-ASK

Tätningspackel

Falluppbyggnad och eventuellt värmegolv läggs direkt på LUX ELEMENTS® byggkivor av hårdskum. Följ respektive fabrikants anvisningar för aktuellt moment.



LUX ELEMENTS®-DRY-DBV

Tätningsband för ELEMENT-VK

Extremt tunn, rivtålig specialfiberduk för tätning med ångbromsande egenskaper. Lämplig för alla anslutnings-tätningar tillsammans med DRY-ASK och är systemkomponent för ELEMENT-VK.

LUX ELEMENTS®-DRY-DB...

tätningsband som formdetalj

- Utförande av innerhörn
- Utförande av ytterhörn



Ovanstående är exempel på förekommande tätskiktssystem. Varje land har sina egna krav och testvärdesredovisning varför exemplen inte automatiskt är godkända på alla marknadsområden. Följ därför alltid respektive fabrikants anvisningar! Kontakta vår tekniska service vid frågor.

MONTERINGSTIPS

MED LUX ELEMENTS® SYSTEMKOMponenter

■ LUX ELEMENTS®-COL – Fästmedel



LUX ELEMENTS®-COL-AK

Fästmassa

Ett färdigblandat torrbruk för fastsättning och limning av LUX ELEMENTS® byggsivor av hårdskum.
COL-AK är: stadigt, snabbt härdnande, frostsäkert, vattenfast.



LUX ELEMENTS®-COL-FLEX

Fästmassa

För plattsättning på LUX ELEMENTS® byggsivor av hårdskum används fix av C2 klass.



LUX ELEMENTS®-COL-FBK

Golvlim

COL-FBK används särskilt för sättning av kakel på LUX ELEMENTS® byggsivor av hårdskum på golvet. COL-FBK uppfyller C2 FE-kravet enligt DIN EN 12004 och är kromfattigt enligt TRGS 613.



LUX ELEMENTS®-COL-MK

Monteringslim

På grund av sitt breda vidhäftningsspektrum är detta lämpligt såväl för limning av LUX ELEMENTS® byggsivor av hårdskum sinsemellan som för ihoplimning av byggsivor av hårdskum med olika andra material.



HÄNVISNING: När en absolut jämn limningsyta behövs, bör byggsivans kanter först slipas av med slipbräda.



HÄNVISNING: Se till att limmet fördelas jämnt på båda ytorna genom att låta skivorna glida ihop.

MONTERINGSTIPS

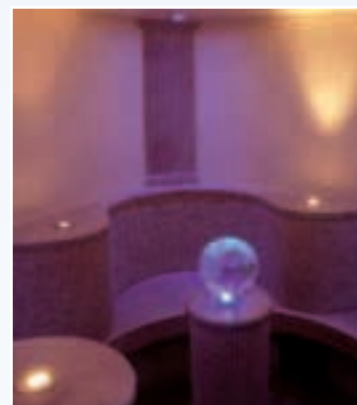
Belysningen fulländar inredningen



Ljus är ett viktigt designelement. Det skapar en behaglig atmosfär och skapar positiva känslor. I wellnessområden har ljus- och färgspel en viktig, ibland till och med terapeutisk betydelse. Även i badrummet kan ljusaccenter få rummet att stråla på ett underbart sätt. De flesta på marknaden förekommande belysningssystemen kan enkelt byggas in i LUX ELEMENTS byggskivor av hårdskum. Enda villkoret: den permanenta temperaturen bör inte överstiga 75° C (se tabellen på sidan 4).

Vi rekommenderar därför armaturer som har en låg värmeutveckling. Glasfiberljusstekniken eller LED-lampor lämpar sig särskilt bra. Båda systemen kan byggas in utan problem i byggskivorna. Såväl i taket, på golvet eller på väggen – användningsmöjligheterna är obegränsade.

Tala med vår tekniska avdelning om du vill veta mer om detta tema. Vi hjälper gärna till!



En stjärnhimmel i taket eller ljusaccenter i hörnen e.t.c.- Belysningen skapar en varm atmosfär.

Mer om LUX ELEMENTS hittar du på Internet

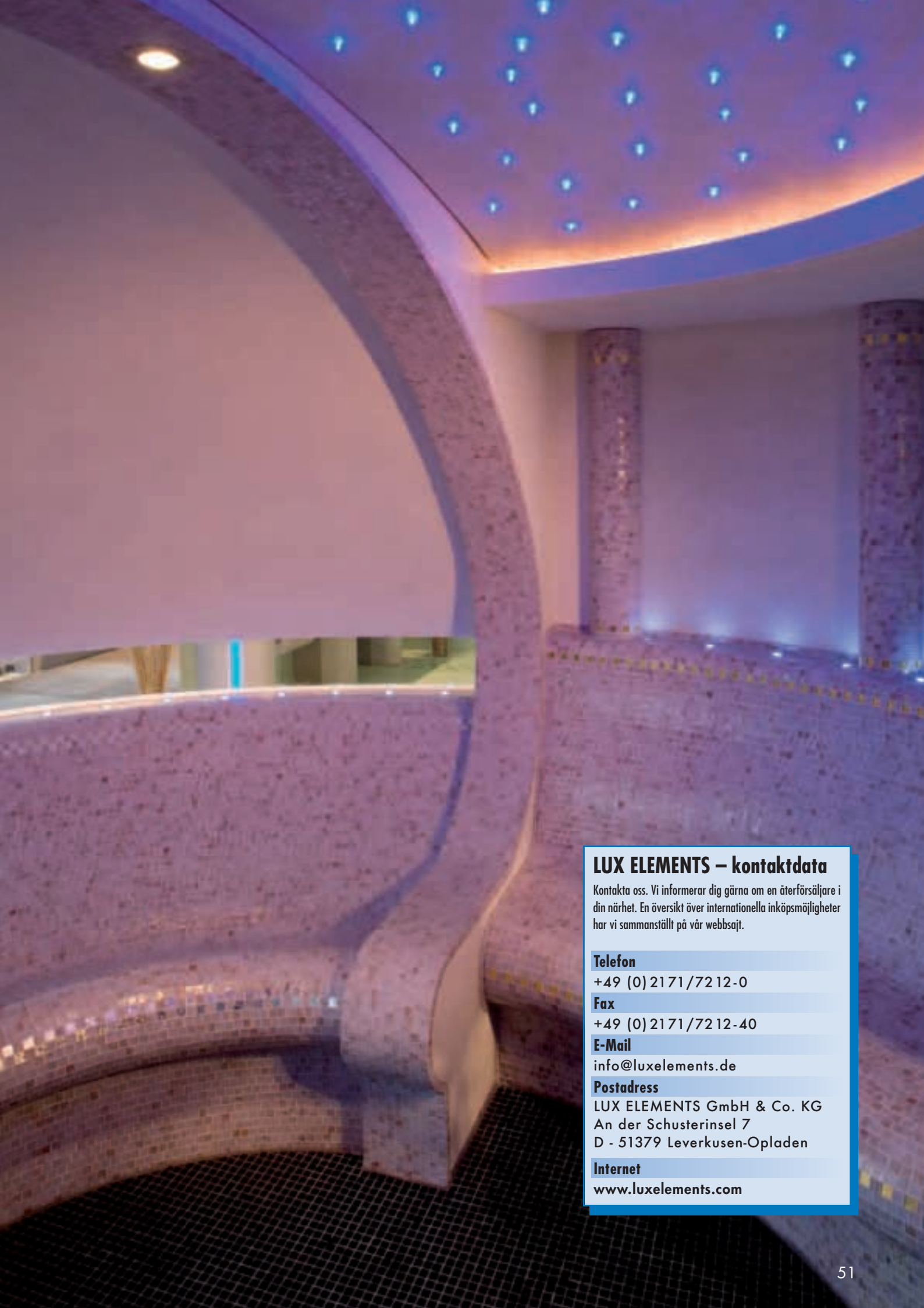
på vår webbsida www.luxelements.com finns aktuella informationer om företaget och alla produkter dygnet runt. Aktuella nyheter, tider för mässhedeltaganden, utbildningstider och lediga tjänster hittar du här liksom nationella och internationella kontaktadresser eller en beskrivning av produktionen hos LUX ELEMENTS.

De utförliga produkt- och bearbetningssidorna kompletteras av ett bredd utbud av nedladdningar. Datablad, provcertifikat, broschyrer eller upphandlings-texter – du kan ladda ner all önskad information snabbt som pdf.

Vill du veta mer om LUX ELEMENTS produkter, eller var närmaste återförsäljare finns kontakta vår kundtjänst eller gå in på;

http://www.luxelements.de/lux_sweden/kontakt/anfrage.htm





LUX ELEMENTS – kontaktdata

Kontakta oss. Vi informerar dig gärna om en återförsäljare i din närhet. En översikt över internationella inköpsmöjligheter har vi sammanställt på vår webbsajt.

Telefon

+49 (0) 21 71 / 72 12-0

Fax

+49 (0) 21 71 / 72 12-40

E-Mail

info@luxelements.de

Postadress

LUX ELEMENTS GmbH & Co. KG
An der Schusterinsel 7
D - 51379 Leverkusen-Opladen

Internet

www.luxelements.com



(D)

LUX ELEMENTS GmbH & Co. KG

An der Schusterinsel 7

D - 51379 Leverkusen-Opladen

Tel. +49 (0) 21 71/72 12-0

Fax +49 (0) 21 71/72 12-40

E-Mail info@luxelements.de

Web www.luxelements.com

(F)

LUX ELEMENTS S.A.S

ZI-31, rue d'Ensisheim

F - 68190 Ungersheim

Tél. +33 (0) 3 89 83 69 79

Fax +33 (0) 3 89 48 83 27

E-Mail info@luxelements.fr

Web www.luxelements.fr

(S)

KGC Verktyg & Maskiner AB

Grossistvägen 7, 125 30 Älvsjö

Box 154, 125 24 Älvsjö

SWEDEN

Tel: 08-556 207 70

Fax: 08-749 12 70

E-post: info@kgcverktyg.se

www.kgcverktyg.se



EUF (De nationella platsättningsförbundens europeiska förening) har tillsammans med sina europeiska medlemsförbund och främjande medlemmar utarbetat konceptet "Hälsosamt boende med keramik". Detta koncept är att betrakta som information "pro kakel" för hantverk, handel och tillverkare.

LUX ELEMENTS står fadder för projektet och medarbetar aktivt vid omsättningen av detsamma.

