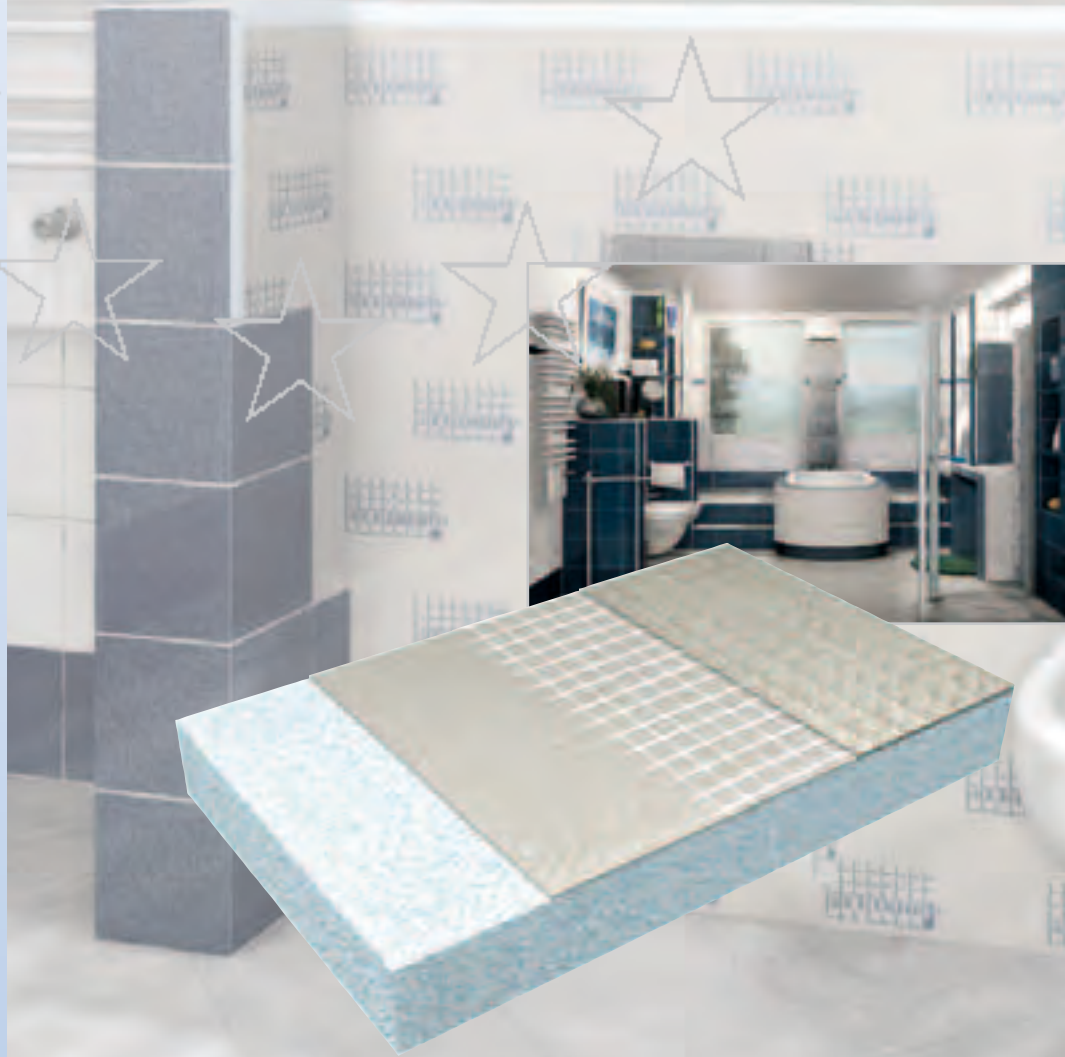




LUX ELEMENTS – alustus

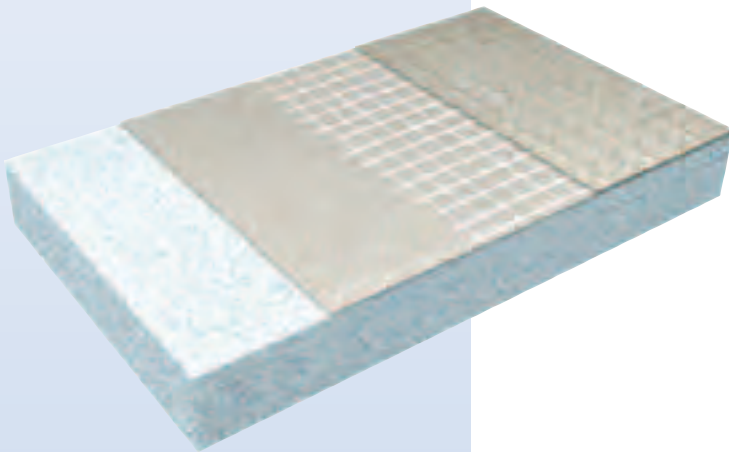
Työskentely tiiviistä solumuovista valmistetuilla tukielementeillä



Tervetuloa – LUX ELEMENTS tarjoaa ratkaisut moderniin rakentamiseen...



OPIOCOLOR



Alkuperäinen – LUX ELEMENTS®-ELEMENT

Uuden sukupolven ympäristöystävälliset solumuoviset tukielementit ovat enemmän kuin vain eripaksuisia rakennuslevyjä. Se on moderni rakennusmateriaali, joka antaa erinomaisten fyysisten ominaisuuksiensa sekä erittäin hyvän työstettävyytensä ansiosta lisää liikkumatilaa suunnittelijoille, muotoilijoille, asentajille ja yrityksille, jotka eivät halua tyytyä tavallisten menetelmien asettamiin rajoituksiin.

LUX ELEMENTS®-FOAM – ympäristön hyväksi

LUX ELEMENTS®-FOAM on sininen, tiivis, erittäin korkealuokkainen EPS-solumuovi, joka valmistetaan ympäristöystävällisesti käyttämättä CFC-, HCFC- ja HFC-yhdisteitä tai hiilidioksidia ponneaineena. LUX ELEMENTS®-FOAM on LUX ELEMENTS®-tukielementtien tärkein perustuote.

Toisin kuin puuta tai kipsiä sisältävissä levyissä, solumuovielementeissä ydin on kosteutta hylkivää polystyreeniä. Suulakepuristetun ja paisutetun polystyreenin (XPS ja EPS) valmistustavat eroavat tässä toisistaan. Suulakepuristettu XPS vaahdotetaan pääasiassa hiilidioksidilla, kun taas paisutettu EPS on ympäristöystävällisempi materiaali, sillä se valmistetaan ilman CFC-, HCFC- ja HFC-yhdisteitä ja hiilidioksidia. Näin saatu kova vahto päällystetään vielä molemmiin puoliin erikoislaastilla, joka muodostaa ihanteellisen tartuntapinnan yleisille kosteiden tilojen pintamateriaaleille, kuten laatoille. Jäykkyyden parantamiseksi tämä mineraalipohja on vielä vahvistettu lasikuitukankaalla.



Ympäristöystävällinen



Varmistettua laatua



Paineenkestävä ja kevyt



Vaikkeasti syttyvä



Helposti muotoiltava



Vedenkestävä



Lämpöä eristävä



Kustannustehokas

LUX ELEMENTS®-ELEMENT – Tekniset ominaisuudet

Ominaisuudet	Normi	Yksikkö	Tulos
taivutusrasitus	DIN EN 12089 (08.97)	kPa	2422 (keskiarvo)
mittapysyvyys normaaliolosuhteissa	DIN EN 1603 (01.97)	mittojen muutos %	0,1
mittapysyvyys valituissa lämpö- ja kosteusoloissa	DIN EN 1604 (01.97)	deformaatio %	- 0,2 ... 0,1 (katso testiraportti nro 2.1/20802/025.0.1-2006)
vetolujuus kohtisuoraan levypintaa vastaan	DIN EN 1607 (01.97)	kPa	310 ... 420 360 (keskiarvo)
pitkän aikavälin kuormitusviruma	DIN EN 1606 (01.97)	puristuma %	(katso testiraportti nro 2.1/20802/025.0.1-2006)
veden imeytyminen pitkäaikaisessa upotuksessa	DIN EN 12087 (08.97)	alueittainen vedenimevyys m ²	0,76 (keskiarvo)
veden imeytyminen pitkäaikaisessa upotuksessa	DIN EN 12087 (08.97)	määrään suhteutettu vedenkulutus %	7,3 (keskiarvo)
jäätymis-sulamiskestävyys	DIN EN 12091 (08.97)	painevoima / kPa	σ_{10} = 204,7 (keskiarvo) $\sigma_{10,f}$ = 201,7 (keskiarvo) $\sigma_{10,n}$ = 199,5 (keskiarvo)
vesihöyryn läpäisevyys	DIN EN 12086 (08.97)	vesihöyryn diffuusiovastuskerroin μ	44
tulenkestävyys	DIN 4102 (05.98)	-	B1, vaikeasti syttyvä
lämmönjohtavuus	DIN EN 12667	W/(m*K)	0,0336
puristusjännitys (10 %:n deformaatio)	DIN EN 826	kPa	180 ... 210 197 (keskiarvo)
lämmönkestävyys	-	°C	- 50 / + 75
mittatoleranssi paneloinnissa ¹⁾ (paksuus 4 ... 100 mm)	DIN EN 13 163 (mukaisesti)	mm	paksuus +/- 2 leveys +/- 2 pituus +/- 2 suorakulmaisuus +/- 2/1000 mm

¹⁾ Paksuus sisältää solumuovin ydinosaan sekä lasikuituvahvikkeen ja erikoislaastipäällyksen.

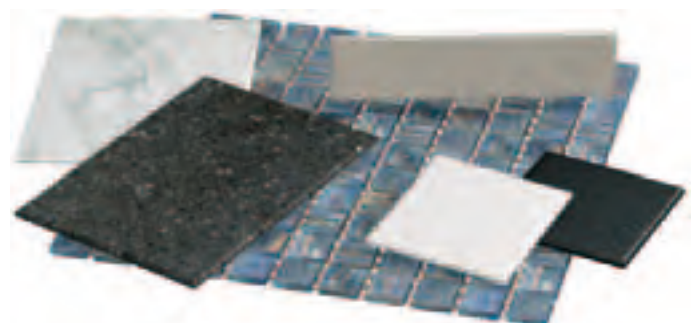
Taulukkoversio 06/2006

Huom! Valmistukseen käytetään yleisesti ottaen aina samaa materiaalia, riippumatta siitä valitseeko asiakas myöhemmin pintamateriaaliksi suurikokoiset laatat vai mosaiikin. Sen, voidaanko mosaiikkilaattoja ylipäättään käyttää, ratkaisee arkkitehti tai laatoittaja jo suunnitteluvaiheessa. Vaaka-asennuksiin suosittelemme vähintään 10 x 10 cm:n laattoja, jos pintaan kohdistuu rullatuolien ja muiden liikkumisapuvälineiden painekuormitusta. Mosaiikkia voidaan kuitenkin käyttää yksityiskäyttöön tarkoitetuissa tiloissa, sillä materiaali kestää vähintään 0,1 N/mm² painekuormituksen.

Oikeudet teknisiin muutoksiin pidätetään. Uusimmat tekniset tiedot voi ladata osoitteesta www.luxelements.com.

Solumuovisia tukielementtejä on ollut markkinoilla jo lähes 25 vuotta ja niistä on tullut erittäin suosittuja laatoitusalailla. Aluksi ne oli tarkoitettu yksinkertaisiksi erotteluelementeiksi ja rakennuslevyiksi, mutta pian niistä kehittyi monipuolisia muotoiluelementtejä. Suurista solumuovipaloista (ESP) voikin leikata mitä moninaisimpia muotoja. Esimerkiksi simpukanmuotoisen tai pyöreäseinäisen suihkun voi rakentaa muutamista paloista, jotka vain paikan päällä kootaan, liimataan ja vahvistetaan elementtien saumoista.

Pintamateriaalina on mahdollista käyttää luonnonkiveä, keraamisia laattoja tai mosaiikkia sekä muita yleisesti asuin- ja vapaa-ajan tiloissa käytettyjä pintamateriaaleja.






LUX ELEMENTS®-ELEMENT

Yleiskäyttöinen rakennuslevy

LUX ELEMENTS®-ELEMENT on tiiviistä solumuovista valmistettu tukielementti, joka on pyörästetty reunoista ja päällystetty molemmin puolin lasikuituvahvisteisella laastilla. Saatavilla on yhtäaikaista eri paksuutta ja kahta pituutta. Heti valmis laatoitettavaksi.



Tuotetiedot

	Tuotenumero	Tuotekuvaus	Mitat Pituus x leveys x paksuus
	ELEMENT-EL Baby 4	Tukielementti solumuovista	600 x 1250 x 4 mm
	ELEMENT-EL Baby 6	Tukielementti solumuovista	600 x 1250 x 6 mm
	ELEMENT-EL Baby 10	Tukielementti solumuovista	600 x 1250 x 10 mm
	ELEMENT-EL 10	Tukielementti solumuovista	600 x 2500 x 10 mm
	ELEMENT-EL 12	Tukielementti solumuovista	600 x 2500 x 12 mm
	ELEMENT-EL 20	Tukielementti solumuovista	600 x 2500 x 20 mm
	ELEMENT-EL 30	Tukielementti solumuovista	600 x 2500 x 30 mm
	ELEMENT-EL 40	Tukielementti solumuovista	600 x 2500 x 40 mm
	ELEMENT-EL 50	Tukielementti solumuovista	600 x 2500 x 50 mm
	ELEMENT-EL 60	Tukielementti solumuovista	600 x 2500 x 60 mm
	ELEMENT-EL SL 30	Tukielementti solumuovista, viillot pitkittäin	600 x 2500 x 30 mm
	ELEMENT-EL SL 50	Tukielementti solumuovista, viillot pitkittäin	600 x 2500 x 50 mm
	ELEMENT-EL SL 80	Tukielementti solumuovista, viillot pitkittäin	600 x 2500 x 80 mm
	ELEMENT-EL SQ 30	Tukielementti solumuovista, viillot poikittain	600 x 2500 x 30 mm
	ELEMENT-EL SQ 50	Tukielementti solumuovista, viillot poikittain	600 x 2500 x 50 mm
	ELEMENT-EL SQ 80	Tukielementti solumuovista, viillot poikittain	600 x 2500 x 80 mm

LUX ELEMENTS®-järjestelmän osat

Lisävarusteet LUX ELEMENTS®-tukielementtien nopeaan ja luotettavaan asentukseen.

Testatut ja kontrolloidut apuvälineet soveltuvat täydellisesti tukielementtiemme asentukseen. Meitä varten kehitetyt kiinnitysaineet ja laastit, tiivistysnauhat, asennusprofiilit ja kiinnikkeet takaavat mutkattoman työskentelyn.



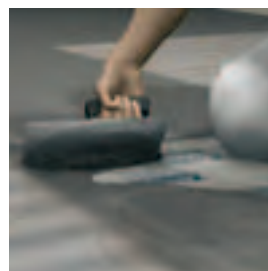
LUX ELEMENTS®-ARM –
vahvikekangas
► ks. sivu 30



LUX ELEMENTS®-MONT –
asennusprofiilit
► ks. sivu 30



LUX ELEMENTS®-FIX –
kiinnikkeet ja tulpat
► ks. sivu 31



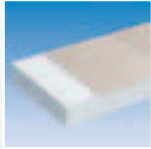
LUX ELEMENTS®-DRY –
vedeneristysaineet ja nauhat
► ks. sivu 32



LUX ELEMENTS®-COL –
kiinnitysaineet
► ks. sivu 33

LUX ELEMENTS – Sisällys

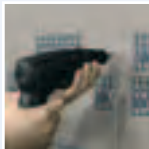
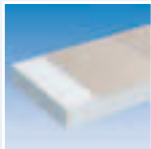
Työskentely tukielementeillä



Asennus sisäseinille

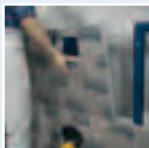
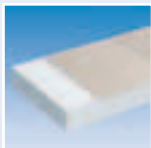
Laastikiinnitys muuratuille pinnoille, betonille tai rappaukselle

koko seinä	08
seinän tasaaminen vanhojen laattojen yläpuolella	10
ruuvaus koolaukseen	11



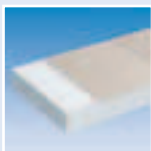
Kevyiden väliseinien verhous

metallirakenne	12
puurakenne	13



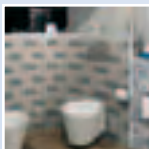
Seinäasennukset

tukirakenteen kotelointi	14
tasorakenteen valmistaminen	15



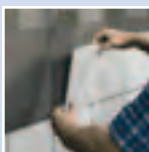
Muotoilu ja rakentaminen suorilla levyillä

kylpyammeen verhous ja hylly	16
hylly	18
askelrakenne	19
yksinkertaisen allastason rakenne	20
väliseinät ja tilanjakajat	21



Muotoilu ja rakentaminen viilleyillä levyillä

yleiset toimintaohjeet	24
kylpyammeen kaareva verhous	26
kaarevan allastason rakenne	26
kaareva seinärakenne, esimerkkinä kotelointi	26



Vinkkejä työskentelyyn

koukkujen ym. kiinnittäminen	28
sähkörasioiden, kaapeleiden ja putkien asennus	29
asennustarvikkeet	30
vahvistaminen	30
asentaminen ja kiinnikkeet	31
kosteiden tilojen vedeneristys	32
liimaus	33
tasoitus / täyttö	33
verhous	34

Käytännön esimerkkejä

LUX ELEMENTS®-ELEMENT

Työskentely LUX ELEMENTS®-ELEMENT-levyillä

Tärkeimmät työkalut



LUX ELEMENTS®-tukielementtien työstäminen onnistuu tavallisesta työkalupakista löytyvillä perustyökaluilla.

ELEMENT-levyjien leikkaamiseen suosittelemme seuraavia työkaluja:

- käsisaha
- kulmahiomakone timanttilaikalla
- pistosaha
- veitsi



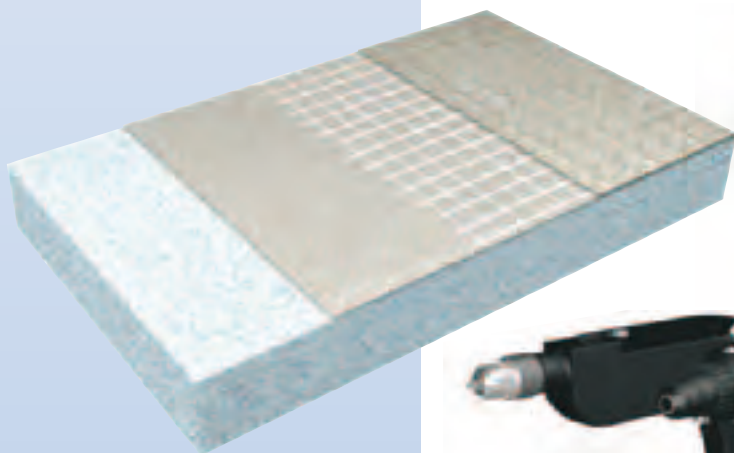
Täyttöihin ja kiinnitysainesten levittämiseen ja tasoittamiseen käytetään normaaleja laatoitustyökaluja:

- teräslaatta
- putskauha
- hammaslasta



Muita tärkeitä välineitä ovat:

- vesivaaka
- rollamitta
- fimpurinkynä
- ristipääruuvimeisseli
- leveä pensseli
- linjalauta pintojen tasaisuuden varmistamiseksi



- silikonipuristin liimapatruunoiden käyttöä varten
- hierrin elementtien päällystämättömien reunojen hiomiseen



Ruuvien, tappien ja lyöntitulppien yleiseen kiinnitykseen tarvitaan:

- porakone
- akkuruuvinväännin
- vasara

LUX ELEMENTS®-ELEMENT

LUX ELEMENTS®-ELEMENT käyttö

Perusteet



1

Sahaus – Sopivia työkaluja ovat käsisaha, kulmahiomakone ja pistosaha. Ohuimpien elementtien (esim. EL 4 – EL 10) työstöön voi käyttää myös veistä.



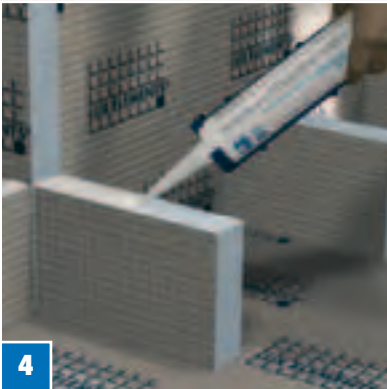
2

Kolot (esim. putkien läpiviennille) – Leikkaa ensin veitsellä pinta rikki solumuoviin asti. Sen jälkeen ylimääräisen solumuovin voi raapia pois esim. ruuvimeisselillä.



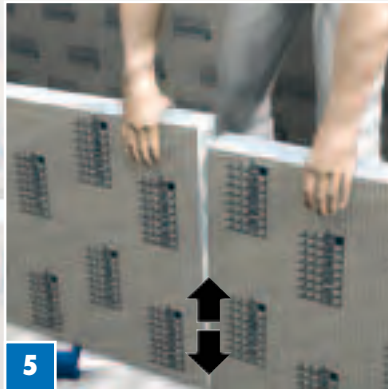
3

Liimaus – Jos liimausta varten tarvitaan ehdottoman tasainen pinta, solumuovielementtien reunat tulisi hioa. Käytä tähän hierrintä.



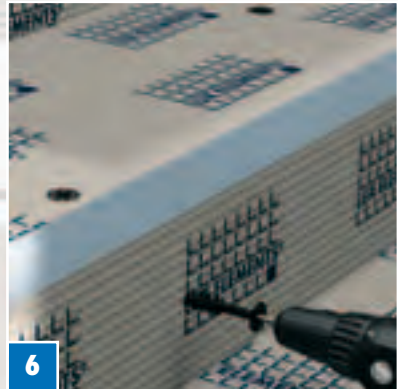
4

Liimaus (silikonipuristimella) – Levitä liima elementtien päällystämättömille reunoille. Suosittelemme aaltomaista levitystä.



5

Liimaus – Jotta varmistetaan liiman optimaalinen levittyminen, rakennuslevyjä hierotaan asennusvaiheessa kevyesti yhteen.



6

Kiinnitys – käyttäen FIX-kiinnikkeitä ja esirei'itystä Käytä FIX-SD-ruuveja pitämään liimattavat levyt paikoillaan liiman kuivussa. Kannattaa tehdä ensin ruuvireiät ristipäämeisselillä.



7a

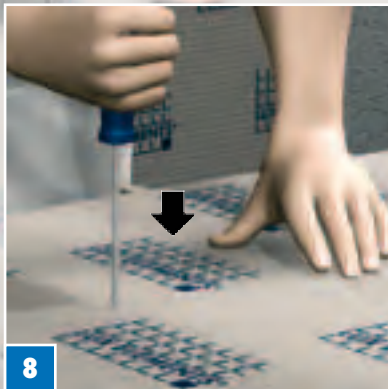
7b

7c

7d

Liimaus – COL-AK-kiinnitysainetta voi käyttää monella tavalla

- a – kekoina (esim. lisäämään korkeutta)
- b – hammaslastalla levitetynä (esim. ohuille rakennuslevyille)
- c – putskauhalla levitetynä (esim. elementtien saumoihin)
- d – teräslaatalalla levitetynä (esim. kontaktipinnaksi)



8

Kiinnitys – Ennen kiinnitysaineen levittämistä tee ristipäämeisselillä reiät esim. FIX-FID -lyöntitulpille



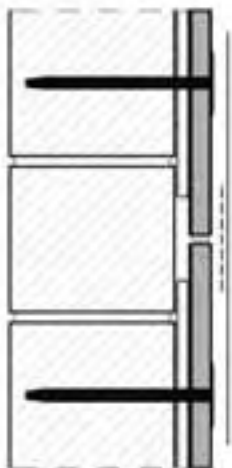
9

Säilytys – Kaikki ELEMENT-paneelit tulee säilyttää lappeellaan kuivassa paikassa. Jos ELEMENT-paneeli on hieman vääntynyt väärän säilytyksen tai muiden syiden johdosta, se yleensä suoristuu pienellä taivuttamisella ja painamisella. Älä päästä ELEMENT-paneeleita kosketuksiin liuotainaineiden kanssa.

LUX ELEMENTS®-ELEMENT

Asennus sisäseinille –

Laastikiinnitys muuratuille pinnoille, betonille tai rappaukselle

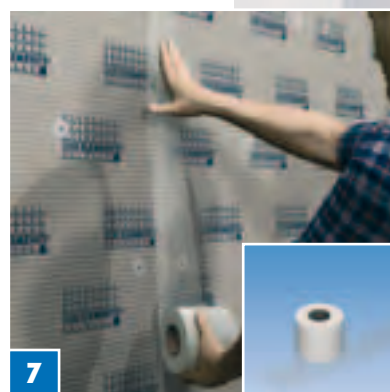


1 Varmista asennuspinnan kantavuus ja hyvä tartunta ja poista irtonainen aines. Jos on tarpeen, poista pöly, kostuta ja pohjusta.



4

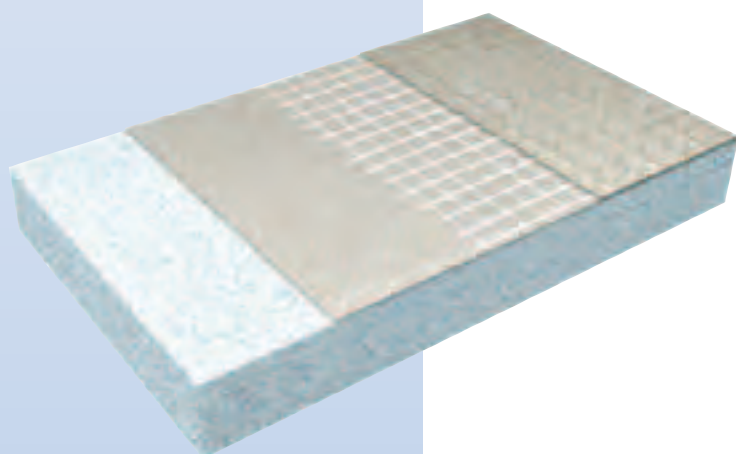
Levitä COL-AK-kiinnitysainetta ELEMENT-paneelien reunoihin kiinnittämään yksittäiset elementit toisiinsa.



7

Kaikki elementtien saumakohdat tulee vahvistaa ARM-100 SK -lasikuitunauhalla.

► Aiheesta "vahvistaminen" ks. sivu 30





2

Viillot ja kolot on nopeaa ja helppoa tehdä pistosahalla, veitsellä tai käsisahalla.

► Aiheesta "sahaus" ks. sivu 7



3a

Pohjan tasaisuudesta riippuen COL-AK-kiinnitysaine levitetään toiselle pinnalle kekoina ja tasaisesti pisteittäin (6–8 kpl/m²).

► Aiheesta "liimaus" ks. sivut 7 ja 33



3b

HUOM: Jos käytössä on ELEMENT-EL Baby 4, levitä aina COL-AK-kiinnitysaine koko pinnalle hammaslastalla.

► Aiheesta "liimaus" ks. sivut 7 ja 33



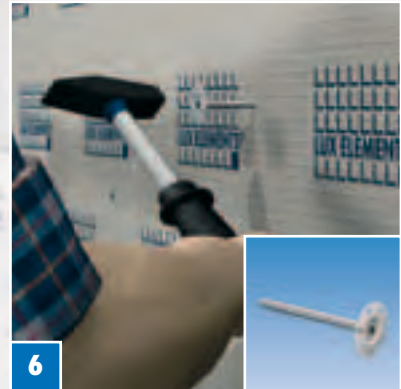
5a

Elementit voidaan asentaa pysty- tai vaakasuoraan. Ennen elementin kiinnitystä tee linjamerkinnot lattiaan ja kattoon, jos mahdollista. Paina sitten elementti paikalleen ja tarkista sen suoruus linjalaudalla ja vesivaa'alla.



5b

Varmista vielä levyjen suoruus toisiinsa nähden.



6

Kiinnitä lisäksi FID-FIX-kiinnikkeillä. Ota huomioon seinissä kulkevat sähkö- ja vesijohdot.

► Aiheesta "kiinnikkeet" ks. sivu 31



8

Tasoiata elementtien saumat ja päät COL-AK-kiinnitysaineella.

► Aiheesta "eristys" ks. sivu 32



9

Pinta on nyt valmis laatoitettavaksi. Paikallisia määräyksiä esim. vedeneristyksessä on noudatettava.

► Aiheesta "laatoitus" ks. sivu 34

HUOM! Lue myös sivuilta 6–7, työskentely LUX ELEMENTS®-ELEMENT-levyillä lisää informaatiota sopivista työkaluista ja yleistä tietoa käsittelystä.

LUX ELEMENTS®-ELEMENT

Asennus sisäseinille –

Seinän tasaaminen vanhojen laattojen yläpuolella



1 Varmista asennuspinnan kantavuus ja hyvä tartunta ja poista irtonainen aines. Jos on tarpeen, poista pöly, kostuta ja pohjusta.



2a

Pohjan tasaisuudesta riippuen COL-AK-kiinnitysaine levitetään kekoina pisteittäin (6–8 kpl/m²). Ennen aineen levitystä, tee reiät FIX-FID-lyöntitulpile – ks. sivu 7.



2b

HUOM: Jos käytössä on ELEMENT-EL Baby 4, levitä aina COL-AK-kiinnitysaine koko pinnalle hammastastalla.



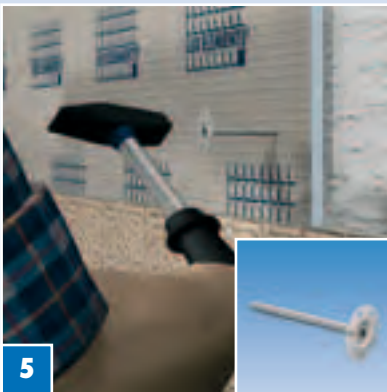
3

Aseta ELEMENT-rakennuslevyt vanhan laatoituksen yläreunaan (poista tarvittaessa häiritsevät laastikokareet) ja paina seinään.



4

Asenna linjalaudan ja vesivaa'an avulla pystysuoraan ja tasa vanhan laatoituksen kanssa. Varmista myös, että ELEMENT-rakennuslevyt ovat keskenään vaakasuorassa.



5

Kiinnitä tulpat noin kolmen tunnin kuluttua. Valitse seinärakenteeseen sopivat tulpat tai kiinnikkeet. Ota huomioon seinissä kulkevat sähkö- ja vesijohdot.



6

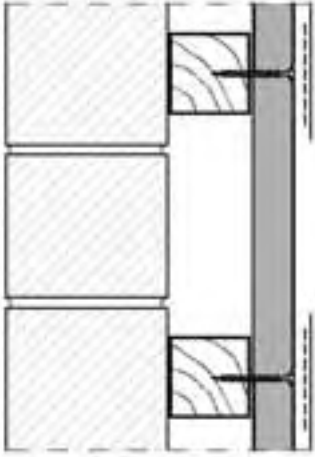
Vahvista ELEMENT-levyn ja vanhan laatoituksen sauma ARM-100 SK -lasikuitunauhalla.



7

Tasoita lasikuitunauha, elementtien saumat sekä kiinnikkeiden päät COL-AK-kiinnitysaineella. Pinta on nyt valmis laatoitettavaksi. Paikallisia määräyksiä esim. vedeneristyksistä on noudatettava



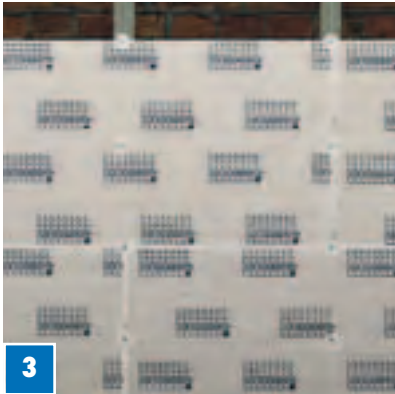


1 Varmista asennuspinnan kantavuus ja hyvä tartunta ja poista irtonainen aines. Jos tarpeen, poista pöly, kostuta ja pohjusta.



2

Puu- tai metallikoolaukset tulisi asentaa 60 cm:n jaolla.



3

Suosittellemme verhoukseen vähintään ELEMENT-EL 12:n paksuisia elementtejä. Ristisaumat ovat kiellettyjä.



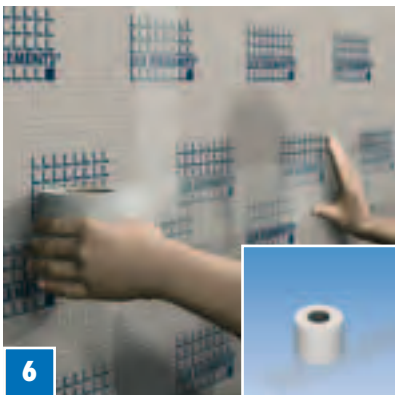
4

Ruuvauksessa tulisi käyttää FIX-S 35-aluslevyjä ja sopivia ruuveja kuvien 2 ja 3 osoittamalla tavalla.



5

ELEMENT-rakennuslevyt liimataan toisiinsa COL-PU-kiinnitysaineella. Levitä ainetta levyjen reunoille katkeamattomana raitana.



6

Vahvista kaikki elementtien saumat ARM-100 SK-lasikuitunauhalla.



7

Tasoi elementtien päät ja vahvistetut saumat COL-AK-kiinnitysaineella



8

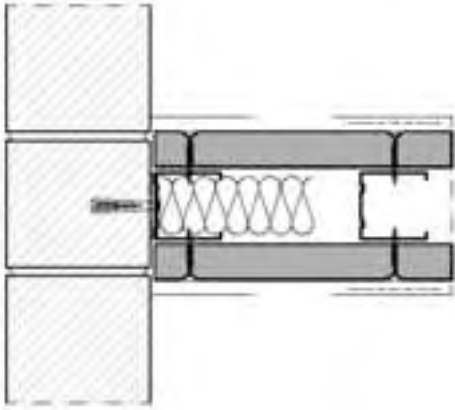
Pinta on nyt valmis laatoitettavaksi. Paikallisia määryksiä esim. vedeneristyksestä on noudatettava



LUX ELEMENTS®-ELEMENT

Kevyiden väliseinien verhouk

Metallirakenne

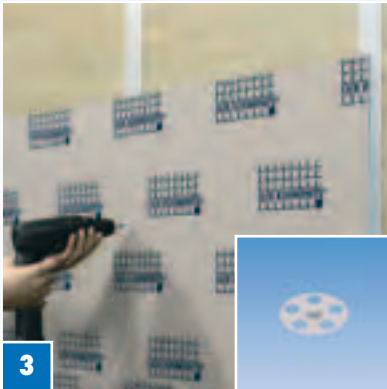


1 Pystytä metallirakenne asiaankuuluvien kiinnikkeiden avulla. Metallikoolausten tulee olla maksimissaan 60 cm:n jaolla. Suosittelemme verhoukseen vähintään ELEMENT-EL 12:n paksuisia elementtejä.



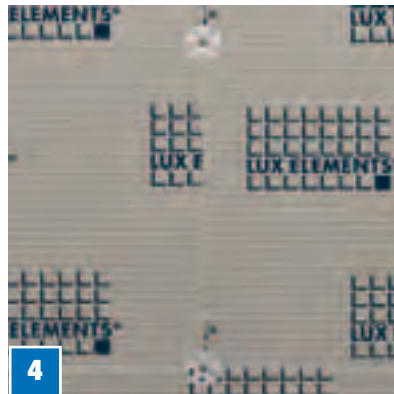
2

Metallikehikko toimii tukirakenteena. Ensimmäinen ELEMENT-levy asetetaan paikalleen pysty- ja vaakasuoraan kehikkoon nähden...



3

... ja kiinnitetään sopivilla ruuveilla käyttäen FIX-S35-levyä.



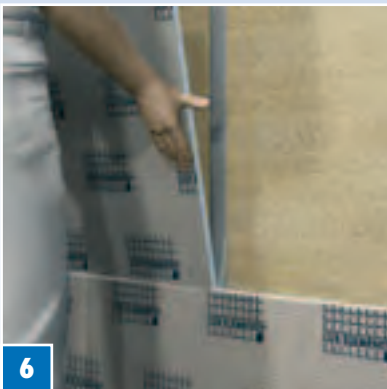
4

Vierekkäiset ELEMENT-levyt kiinnitetään samanaikaisesti; ristisaumat ovat kiellettyjä.



5

ELEMENT-rakennuslevyt liimataan toisiinsa COL-PU-kiinnitysaineella. Levitä ainetta levyjen reunoille katkeamattomana raitana.



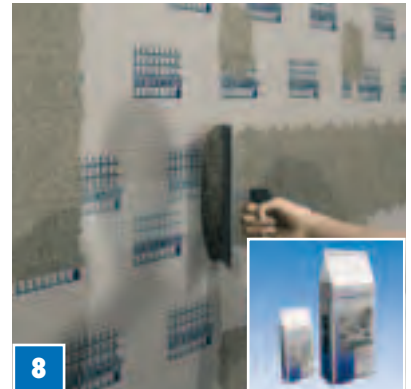
6

Paina seuraava levy liimakerroksen päälle. Suoristamisen jälkeen kiinnitä sopivilla ruuveilla käyttäen FIX-S35-levyä.



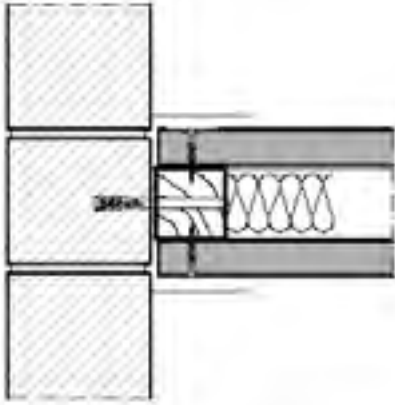
7

Vahvista kaikki elementtien saumat ARM-100 SK-lasikuitunauhalla.



8

Tasoi ta elementtien päät ja vahvistetut saumat COL-AK-kiinnitysaineella. Pinta on nyt valmis laatoitettavaksi. Paikallisia määryksiä esim. vedeneristyksistä on noudatettava.

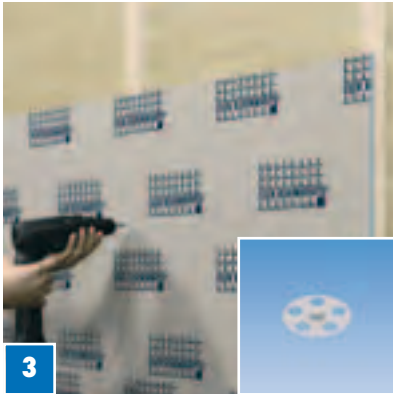


1 Pystyitä runko puutavarasta (tasaista, suoraa, kosteuspitoisuus alle 20 %) ammattimaisesti. Koolausten tulee olla maksimissaan 60 cm:n jaolla. Suosittelemme verhokseen vähintään ELEMENT-EL 12:n paksuisia elementtejä.



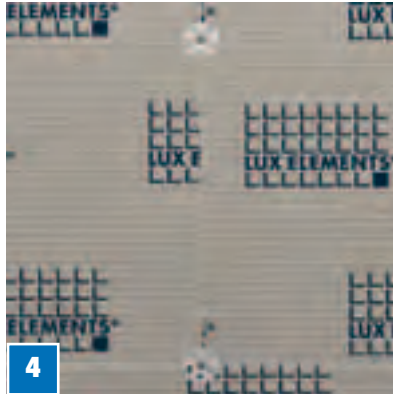
2

Puukehikko toimii tukirakenteena. Ensimmäinen ELEMENT-levy asetetaan paikalleen pysty- ja vaakasuoraan koolauksiin nähden...



3

... ja kiinnitetään sopivilla ruuveilla käyttäen FIX-S 35-levyä.



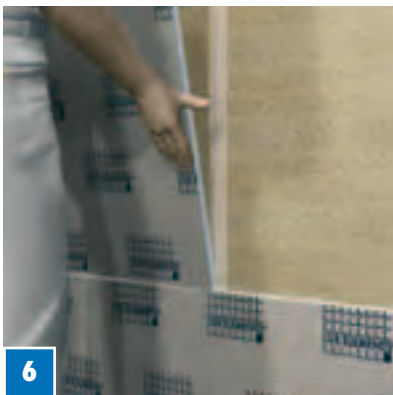
4

Vierekkäiset ELEMENT-levyt kiinnitetään samanaikaisesti; ristisaumat ovat kiellettyjä.



5

ELEMENT-rakennuslevyt liimataan päällekkäin COL-PU-kiinnitysaineella. Levitä ainetta levyjen reunoille katkeamattomana raitana.



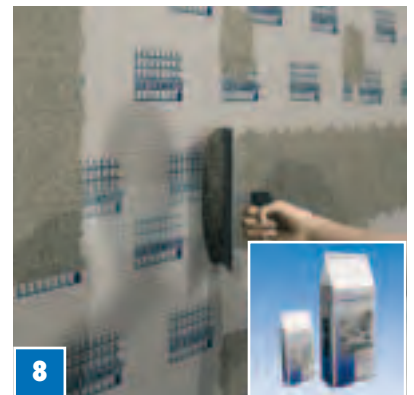
6

Paina seuraava levy liimakerroksen päälle. Suoristamisen jälkeen kiinnitä sopivilla ruuveilla käyttäen FIX-S35-levyä.



7

Vahvista kaikki elementtien saumat ARM-100 SK-lasikuitunauhalla.



8

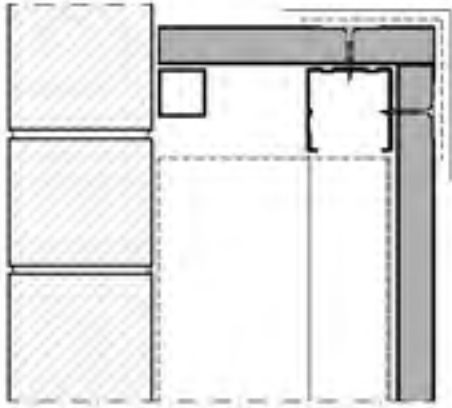
Tasoiä elementtien päät ja vahvistetut saumat COL-AK-kiinnitysaineella. Pinta on nyt valmis laatoitettavaksi. Paikallisia määryksiä esim. vedeneristyksestä on noudatettava.



LUX ELEMENTS®-ELEMENT

Seinäasennukset –

Tukirakenteen kotelointi



1 Seinällä olevia rakenteita peitettäessä on otettava huomioon rakenteen valmistajan ohjeet.



2 Seinällä oleva rakenne toimii tukirakenteena, ELEMENT-levyt leikataan oikean kokoisiksi.



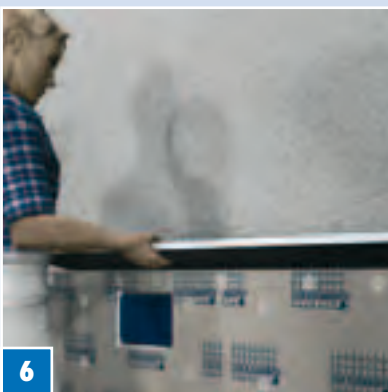
3 Noudata myös seinälle asennetun rakenteen valmistajan ohjeita asennussuunnasta (vaaka- tai pystyasennus).



4 ELEMENT-rakennuslevyt liimataan päällekkäin COL-PU-kiinnitysaineella. Levitä aine levyjen reunoille katkeamattomana raitana.



5 Ruuvauksessa tulisi käyttää FIX-S 35-aluslevyjä ja sopivia ruuveja. Ristisaumat ovat kiellettyjä. Noudata välimatkoissa seinälle asennetun rakenteen valmistajan suosituksia.



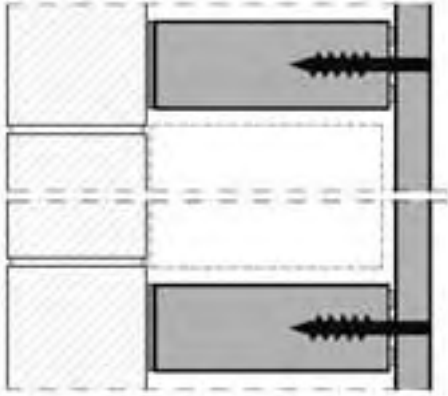
6 Seinämä voidaan tehdä kattoon asti tai lopettaa seinään kiinnitetyn rakenteen yläpuolelle, jolloin seinämän päällinen muodostaa hyllyn. Päälipinnan peitoksi käy ELEMENT-EL 20. Se liimataan COL-PU-kiinnitysaineella ja kiinnitetään FIX-SD 80-ruuveilla.



7 Vahvista kaikki elementtien saumat ja liitoskohdat ARM-100 SK -lasikuitunauhalla...



8 ...ja tasoita lopuksi elementtien saumat ja päädyt COL-AK-kiinnitysaineella. Pinta on nyt valmis laatoitettavaksi. Paikallisia määryksiä esim. vedeneristyksestä on noudatettava.



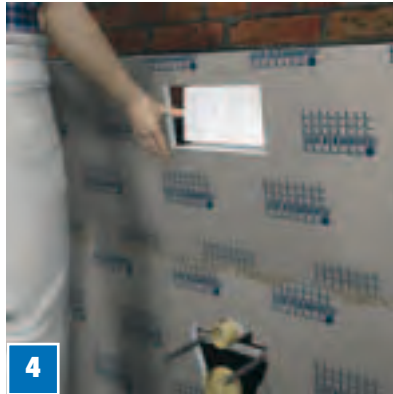
1 Kiinnitä sopivan kokoisiksi leikatut ELEMENTS-EL 50-levyt seinään COL-AK-kiinnitysaineella sekä tarkista pysty- ja vaakalinjat.



2 ELEMENT-osien välimatkan tulisi olla 30–40 cm.



3 Levitä tukipalojen pintaan COL-AK-kiinnitysainetta ja aseta valmiiksi leikattu ja oikein lovettu ELEMENT-EL 20-levy paikalleen.



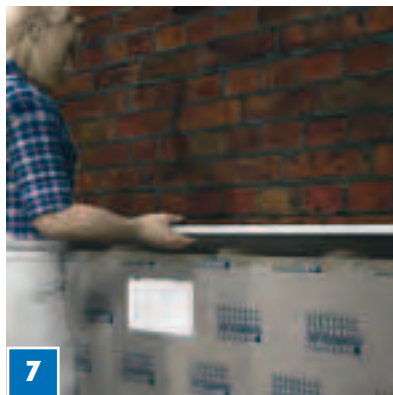
4 Kiinnitä ELEMENT-EL 20-levyt toisiinsa levittämällä kiinnitysainetta reunoille ja saumoihin. Muista varmistaa, että ELEMENT-levyt ovat pysty- ja vaakasuorassa!



5 Kiinnitä vielä FIX-SD 80-ruuveilla (ks. sivu 31).



6 Vahvista kaikki elementtien saumat ARM-100 SK-lasikuitunauhalla. Tasoita sitten elementtien saumat COL-AK-kiinnitysaineella.



7 Tasorakenne voidaan tehdä kattoon asti tai lopettaa seinään kiinnitetyn rakenteen yläpuolelle, jolloin seinän päällinen muodostaa hyllyn. Päälipinnan peitoksi käy ELEMENT-EL 20.

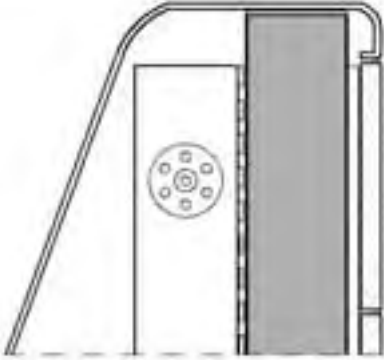
Jos rakenteeseen kiinnitetään myöhemmin esim. pesuallas tai WC-istuin, ELEMENT-rakennuslevyt tulisi suuren kuormituksen vuoksi kiinnittää alapuoliseen rakenteeseen koko pinnaltaan mahdollisuuksien mukaan. Seinä-WC:n kiinnityskohdat tulisi muurata tai tehdä puusta.



LUX ELEMENTS®-ELEMENT

Muotoilu ja rakentaminen suorilla levyillä –

kylpyammeen verhous ja hylly

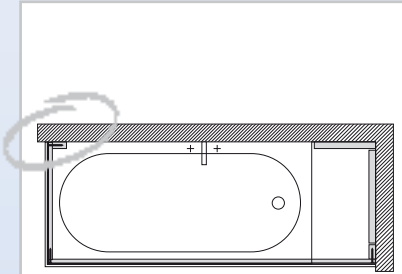


1 Amme on asennettu suoraan säätöjalkojen avulla ja tarpeelliset putkiliitännät on tehty ammattimaisesti.



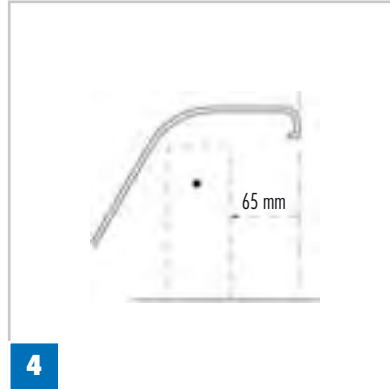
2

Tee seinätuet pääty- ja etulevyä varten (n. 50 x 50 x 500 mm/kpl) sekä hyllyä varten ylijääneestä materiaalista.



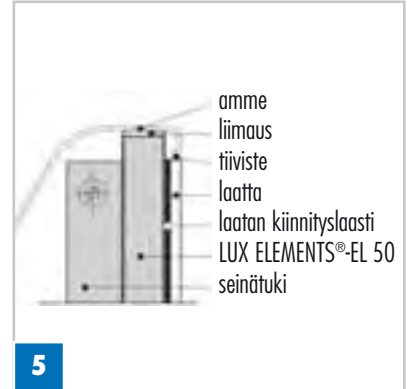
3

Päätyverhouksen kiinnityspala asennetaan ensin.



4

Verhoukseen suosittelemme LUX ELEMENTS®-ELEMENT-EL 50-rakennuslevyä. Huomioi elementin paksuus ja laattojen viemä tila, kun asennat kiinnityspaloja seinään. Laatan paksuudesta riippuen sopiva asennuspaikka seinätilulle on noin 65 mm ammeen etureunasta.



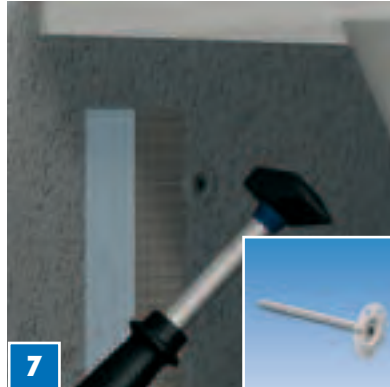
5

Merkitse seinätuen paikka pystyviivalla. Tee porausmerkinnät tuen keskelle, sekä ylä- ja alapäihin.



6

Poraa kaksi reikää jokaista seinäkiinnikettä varten 8 mm:n terällä.



7

Aseta seinäkiinnike paikalleen ja lyö se FIX-FID-lyöntitulpilla (ks. sivu 31) seinään kiinni.



8

Sahaa päätyelementti ja ota koossa huomioon levyn ja sen päälle tulevan laatan paksuus.
VINKKI: Lovea levyn alaosaan kädensijat asentamisen helpottamiseksi (ks. kuva 10).



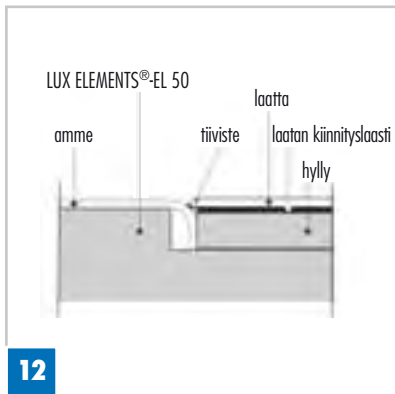
9 Levitä COL-PU-kiinnitysainetta (ks. sivu 33) seinätuen sivuun ja päätyelementin yläreunaan.



10 Paina päätyelementti tiukasti ammeen reunan alle ja seinätukea vasten.



11 Ruuvaa päätylevy kahdella FIX-SD 80-ruuvilla (ks. sivu 31) kiinni seinäkiinnikkeeseen.



12 Sahaa etulevy oikean kokoiseksi. Tee tässä vaiheessa etulevyn oheisen piirroksen mukainen loveus hyllyä varten ja lovea myös alaosaan kädensijat asentamisen helpottamiseksi.



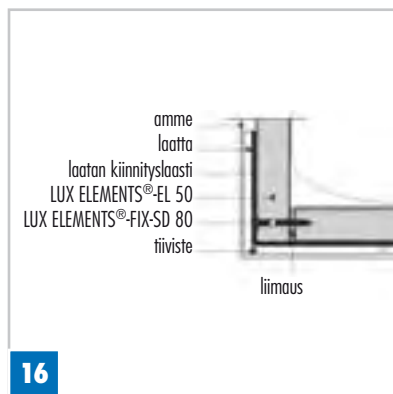
13 Asenna etulevyn ja hyllyn seinätuet edellä kuvatulla tavalla. Huomioi jälleen elementin ja laattojen viemä tila (ks. kuva 4)!



14 Levitä COL-PU-kiinnitysainetta seinätuen ja päätylevyn sivuihin sekä etulevyn yläreunaan.



15 Paina etulevyelementti tiukasti ammeen etureunan alle sekä päätylevyyn ja seinäkiinnikkeeseen. Kiinnitä levy vielä lisäksi seinäkiinnikkeeseen kahdella FIX-SD 80-ruuvilla.



16 Detaljipiirros nurkasta.

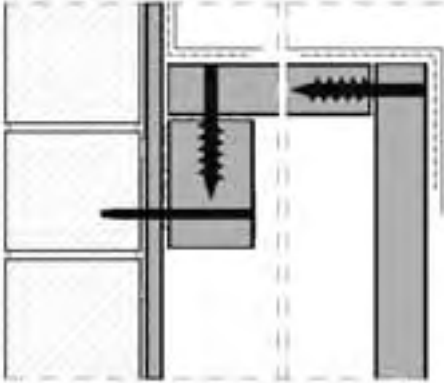


17 Sahaa hylly oikean kokoiseksi. Levitä COL-PU-kiinnitysainetta hyllyn seinäkiinnikkeiden ja etulevyn yläreunoihin. Aseta hylly paikoilleen ja paina tiukasti kiinni kiinnikkeisiin ja etulevyn.

LUX ELEMENTS®-ELEMENT

Muotoilu ja rakentaminen suorilla levyillä

Hylly



1 Kiinnitä seinään ylijääneestä materiaalista leikatut seinätuet COL-PU- tai COL-AK-kiinnitysaineella (riippuen taustan materiaalista). Kiinnitä vielä tarkoitukseen sopivilla kiinnikkeillä (ks. sivu 31). Liimaa kiinni ELEMENT-EL 100-kansilevy COL-PU-kiinnitysaineella ja kiinnitä se lisäksi FIX-SD 130-ruuveilla.



2 ELEMENT-EL 30-etulevy sahataan oikeaan mittaan ja lovetaan halutulla tavalla.



3 Sahaa hyllyn osat, liimaa ne yhteen COL-PU-kiinnitysaineella ja liimaa kiinni etulevyn elementtiin.



4 Liimaa valmis etuosa kansilevyyn COL-PU-kiinnitysaineella. Liimaa myös ELEMENT-EL 30-sivulevyt. Kiinnitä vielä kaikki osat toisiinsa FIX-SD 80-ruuveilla.



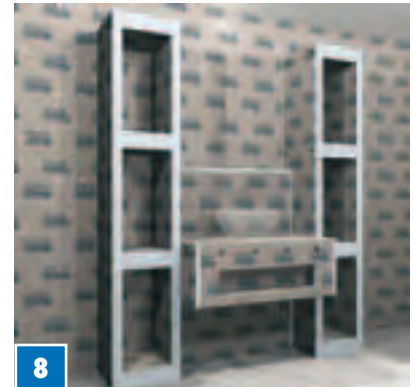
5 Aseta hyllykön ELEMENT-EL 60-sivuseinä lattialle ja merkitse siihen hyllyjen paikat. Sahaa oikean kokoiset hyllyt ELEMENT-EL 100-levystä, ja liimaa ne sivulevyyn COL-PU-kiinnitysaineella.



6 Liimaa myös toinen sivulevy rakenteeseen COL-PU-kiinnitysaineella.

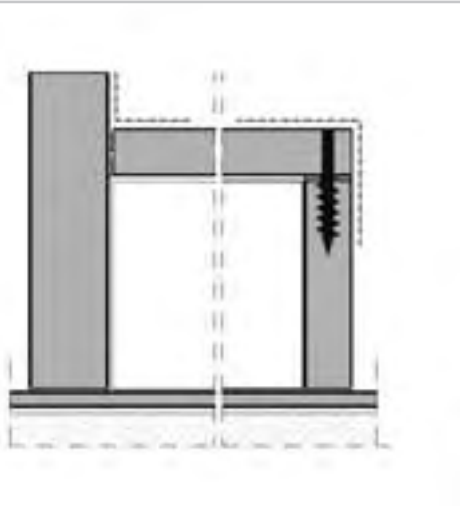


7 Ruuvaa lisäksi hyllyt ja sivulevyt toisiinsa FIX-SD 80-ruuveilla. Samalla tavoin voidaan asentaa myös takaseinä ELEMENT-EL 20-levystä.

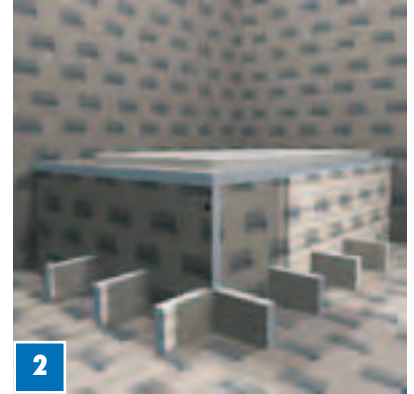


8 Nosta valmis hyllykkö pystyyn ja liimaa seinään ja pesupöydän rakenteeseen. Vahvista kaikki elementtien saumat LUX ELEMENTS®-ARM-tuotteilla (ks. sivu 30) ja tasoita vahvistetut kohdat COL-AK-kiinnitysaineella (ks. sivu 33).





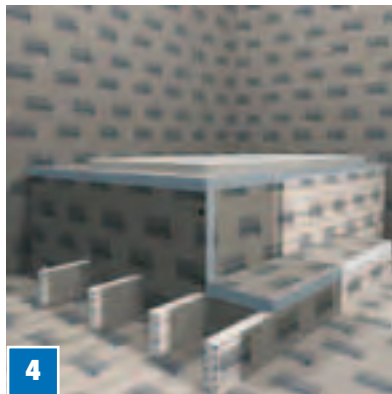
1 Allas verhotaan ilman porrasta kuten sivuilla 16 ja 17 kuvataan.



2 Sahaa askelmaa varten täsmälleen saman kokoisia tukilevyjä ylijääneestä materiaalista. Liimaa levyt tasaisin välimatkoin kiinni ammeen verhoukseen ja lattiaan COL-PU-kiinnitysaineella.



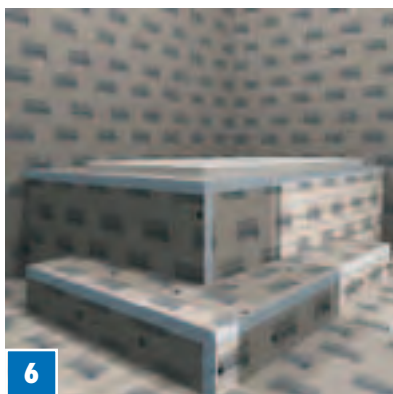
3 Levitä COL-PU-kiinnitysainetta aaltomaisena kuviona tukielementtien ylä- ja sivupintoihin.



4 Sahaa askelman sivut ja kansi ylijääneestä materiaalista. Liimaa ensin sivulevyt, sitten kansilevyt.



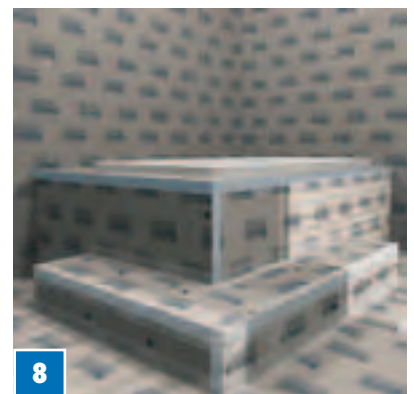
5 Kiinnitä vielä kansi ja sivut FIX-SD 80-ruuveilla.



6 Askelmaa ei saa ulottua seinään asti. Liimauksen annetaan kuivua.



7 Kaikki elementtien saumat vahvistetaan ARM-100 SK-lasikuitunauhalla...



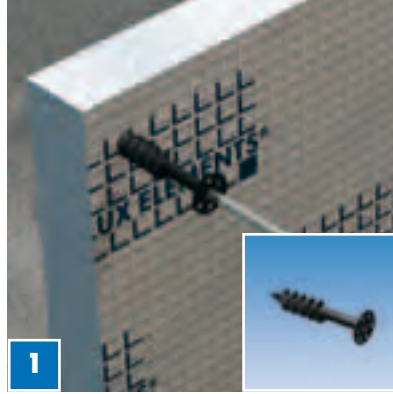
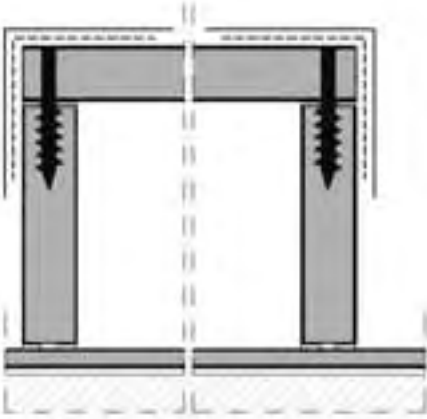
8 ...ja tasoitetaan COL-AK-kiinnitysaineella.



LUX ELEMENTS®-ELEMENT

Muotoilu ja rakentaminen suorilla levyillä –

Yksinkertaisen allastason rakenne



1 Ruuvaa FIX-SD 80-ruuvit etukäteen kiinni hyllylevyyn (tee ensin reikä ristipäämeisselillä, ks. sivu 7).



2 Aseta sivuseinät pysty- ja vaakasuoraan, merkitse kiinnityskohdat, liimaa seinään ja lattiaan COL-PU-kiinnitysaineella.



3 Levitä COL-PU-kiinnitysainetta sivuseiniin yläpintaan.



4 Aseta hyllylevy paikalleen ja paina tiukasti kiinni.



5 Ruuvaa lopuksi FIX-SD 80-ruuvit kiinni sivuseiniin rakenteen vahvistamiseksi.



6 Vahvista kaikki reunat ja saumat ARM-100 SK-nauhalla. Voidaan leikata veitsellä, leikkaa ja taittele reunat.



7 Tasoita kaikki vahvistetut kohdat COL-AK-kiinnitysaineella.



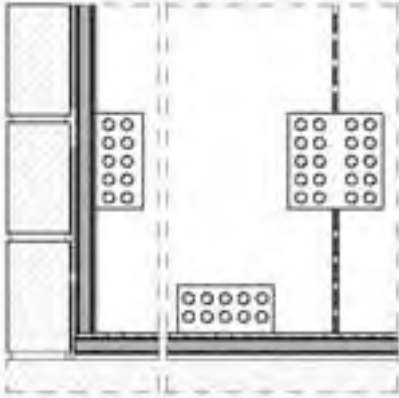
8 **VINKKI:** Leikkaa ylimääräisestä materiaalista peitelista ja hylly. Liimaa kiinni COL-PU-kiinnitysaineella ja kiinnitä vielä FIX-SD-ruuveilla.



LUX ELEMENTS®-ELEMENT

Muotoilu ja rakentaminen suorilla levyillä –

Väliseinät ja tilanjakajat



1 Varmista pohjan kantavuus. Huomioi sähkökaapeleiden reitit ja eristä ne tarvittaessa kosteudelta paikallisten määräysten mukaisesti.



2

Kiinnitä MONT UNI-asennusprofiilit sopivalla FIX-kiinnikesarjalla (ks. sivu 31) seinään...



3

...ja lattiaan. Alustan tulee olla suora, kuiva ja puhdas. Tarpeen vaatiessa tasoita lattia tasoitteella.



4

Levitä COL-PU-kiinnitysainetta sopivanpaksuiseen elementtiin, suosittelemme ELEMENT-EL 80-levyä...



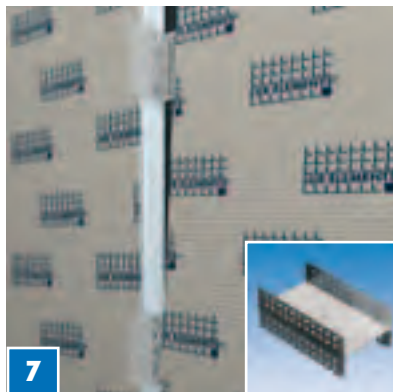
5

...ja aseta se MONT-profiiliin. Varmista vesivaa'alla ja linjalaudalla, että elementti on suorassa.



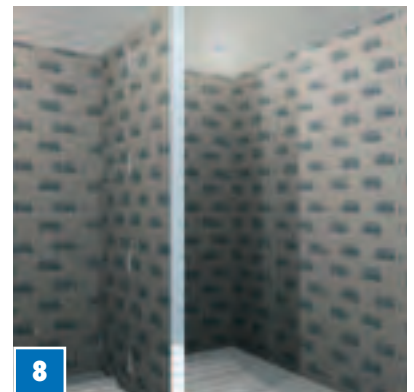
6

Leveät seinät: Aseta elementin pätyyn sopiva liitosprofiili (esim. MONT H) ja levitä COL-PU-kiinnitysainetta.



7

Aseta seuraava elementti, suorista pysty- ja vaakasuoraan.



8

Levyjä on mahdollista yhdistää sekä pysty- että vaakasuoraan. MONT-profiileiden (ks. sivu 30) avulla voi rakentaa myös kulmia. Vahvista kaikki elementtien saumat ARM-tuotteilla (sivu 30). Tasoita myöhemmin COL-AK-kiinnitysaineella.



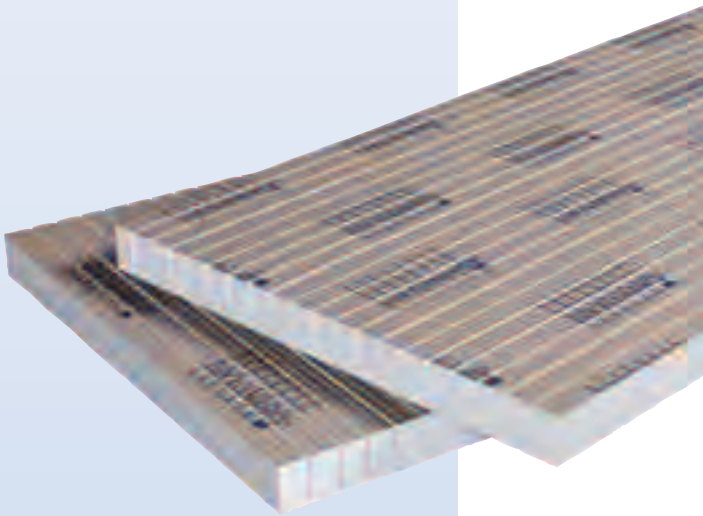
HUOM! Lue myös vinkkejä työskentelyyn sivulta 28 alkaen. Uusimmat tekniset tiedot ja testitulokset voi ladata osoitteesta www.luxelements.com.

LUX ELEMENTS®-ELEMENT-EL SL ja SQ

Kätevästi kaarevaa viillettyillä levyillä...



OPIOCOLOR



LUX ELEMENTS®-ELEMENT-EL SQ ja -SL

Valmiiksi viillettyillä solumuovielementeillä kaarevien muotojen tekeminen on joustavaa, nopeaa ja siistiä. Saatavilla on pystysuoraan (SL) ja vaakasuoraan (SQ) viillettyjä elementtejä, molempia kolmea eri paksuutta.

LUX ELEMENTS®-ELEMENT-EL SQ ja SL

Yhtätoista eri paksuutta olevien suorien ELEMENT-rakennuslevyjen lisäksi LUX ELEMENTS-valikoimassa on kahta valmiiksi viillettyä levytyyppiä. Näihin elementteihin on tehty valmiit viillot toiselle puolelle tasaisin välimatkoin, jolloin niistä saa taivuttamalla vaivattomasti kaarevia muotoja. Levyjä voi käyttää minkä tahansa kaarevan muodon luomiseen, kunhan kaaren säde on riittävä. Esimerkkejä ovat kaarevat väliseinät, ammeen etureunat tai seinäasennukset.

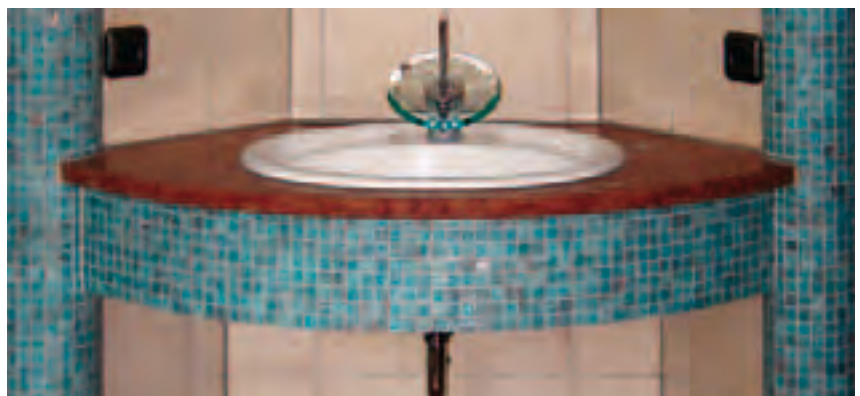
Kohteisiin, joissa viillettyjen solumuovielementtien ominaisuudet eivät riitä paksuutensa tai taivutusasteensa vuoksi, on myös muita LUX ELEMENTS-tuoteryhmiä:

LUX ELEMENTS®-CONCEPT – yksilöllisiin ratkaisuihin

Toiveiden mukaiset, myös suuret ja moniulotteiset erikoismallit

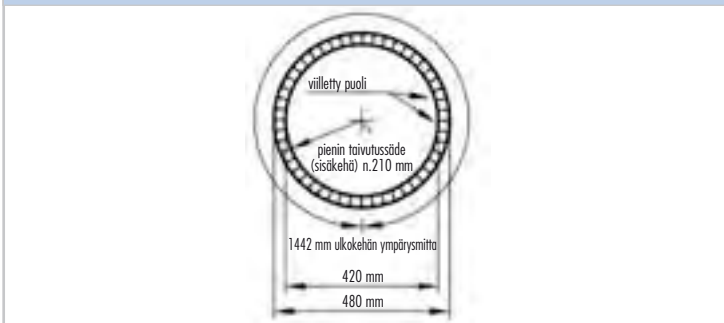
LUX ELEMENTS®-DECO – sisustukselliset elementit

Esim. holvirakenteet, pilarit ja kotelot, huoneiden, nurkkien, kulmien ja seinien verhous ja laajennus.



ELEMENT-EL SL ja SQ – taivutussäteet, viiltojen etäisyydet, mitat

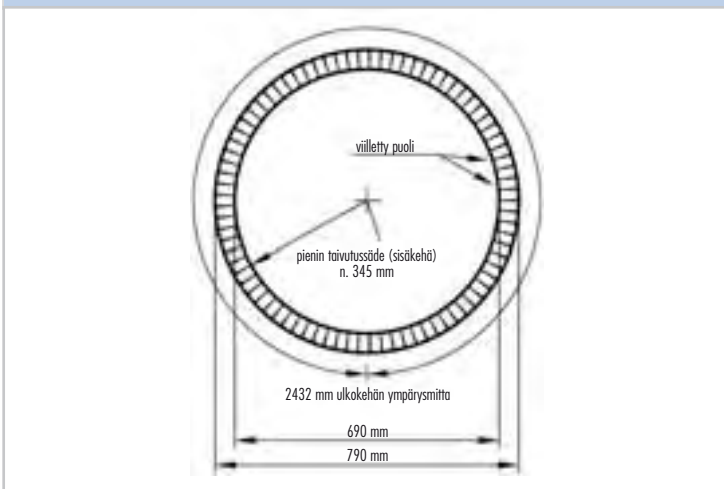
LUX ELEMENTS®-ELEMENT-EL SL/SQ 30



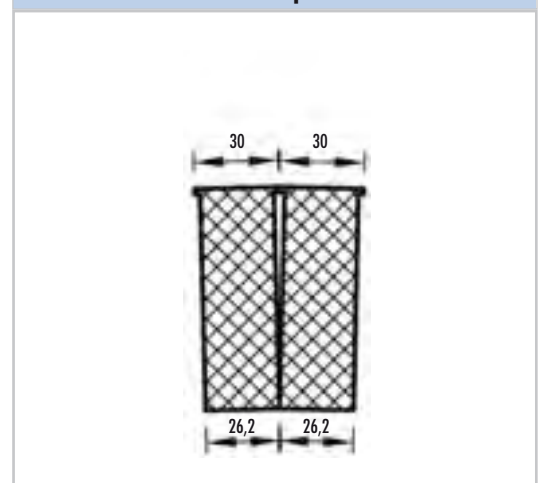
Perusmateriaalin suhteen viilletyt rakennuslevyt ovat ominaisuuksiltaan yhteneviä tavallisten ELEMENT-rakennuslevyjen kanssa.

Mekaanisen käsittelyn vuoksi ne kuitenkin poikkeavat tavallisista levyistä muutamien teknisten ominaisuuksien kohdalla. LUX ELEMENTS:n tekninen osasto antaa näistä tietoa.

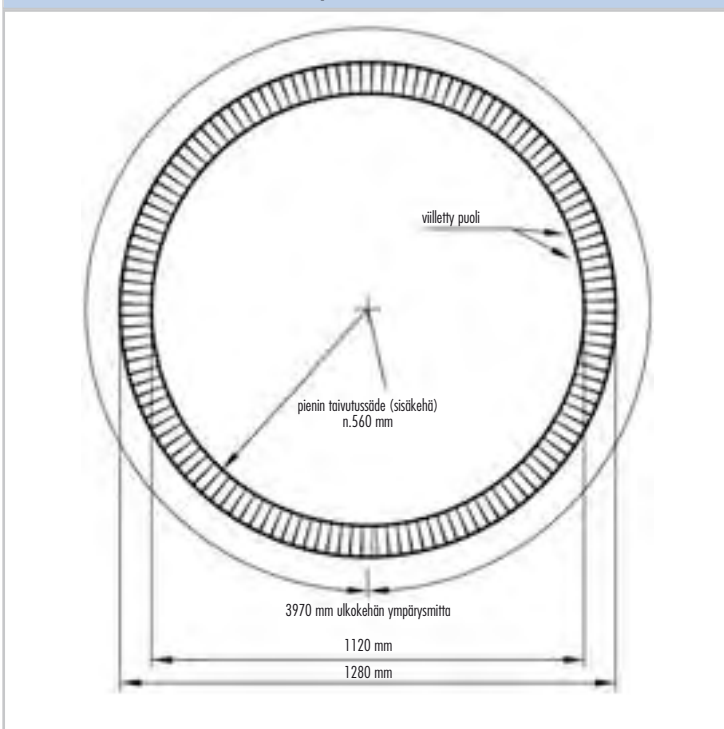
LUX ELEMENTS®-ELEMENT-EL SL/SQ 50



detalji



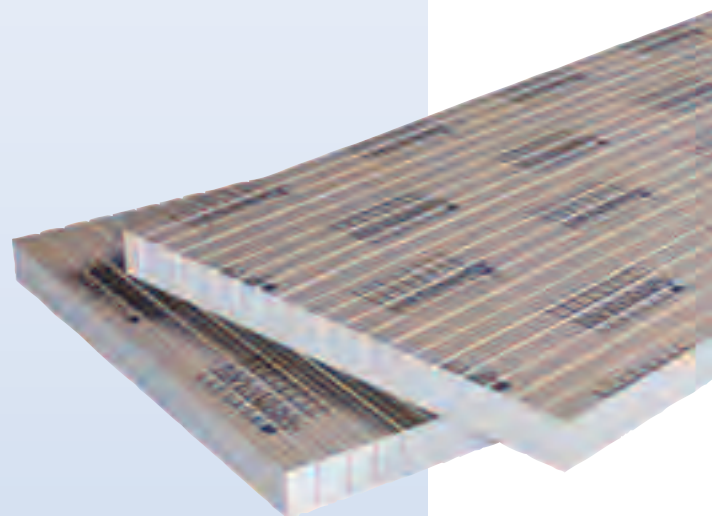
LUX ELEMENTS®-ELEMENT-EL SL/SQ 80



LUX ELEMENTS®-ELEMENT

Muotoilu ja rakentaminen viilletyillä levyillä –

Yleiset toimintaohjeet



1 Seuraavat työohjeet koskevat kaikenpaksuisia, niin vaakasuoraan kuin pystysuoraankin viillettyjä ELEMENT-rakennuslevyjä. Taivutussäteistä ja teknisistä yksityiskohdista on tietoa sivulla 23.



4

Taivutus – Yleisesti ottaen taivutus tulisi tehdä viiltopuolelle. Sileä ulkopuoli soveltuu laatoitukseen. Jos on välttämätöntä tehdä taivutus kahteen suuntaan, kaksi levyä voidaan taivuttaa valmiiksi ja liittää sen jälkeen toisiinsa COL-PU-kiinnitysaineella.



7a

Muotoilu – Taivuta levy muotoonsa ja kiristä sidontaliinoilla.

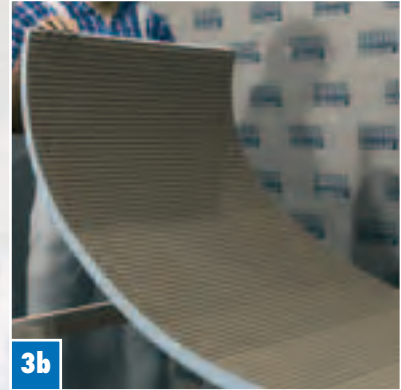




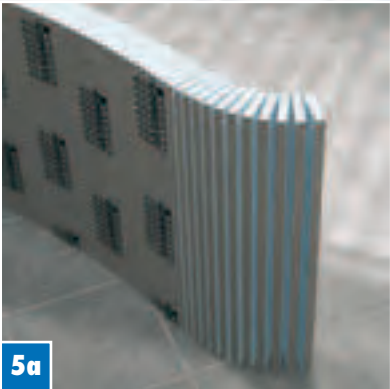
2
Kuljetus – On suositeltavaa kuljettaa paneeleita taivutettuna, viillot sisäänpäin.



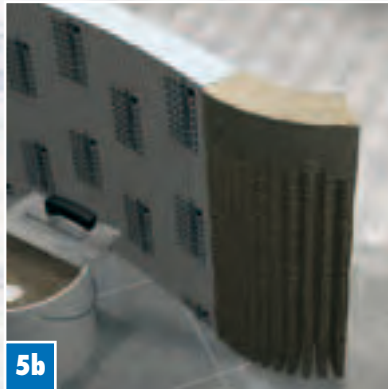
3a
Kiinnitysaineen levitys – Viilleyillä ELEMENT-rakennuslevyillä työskennellessä COL-AK-kiinnitysaine tulisi levittää levyn sisäpuolelle, eli viiltopuolelle.



3b
Kiinnitysaineen levitys – Liiman ulospursuaminen viilleyillä ELEMENT-levyistä nostettaessa ja taivutettaessa on normaalia.



5a
Taivutus – On myös mahdollista taivuttaa yhtä ELEMENT-paneelia kahteen suuntaan. Toisessa kaarteessa viillot ovat sisäänpäin ja toisessa ulospäin.



5b
Taivutus – Jos viillot ovat taivutuksen ulkokaarteessa, syntyneet kolot täytetään ja tasoitetaan jälkepäin COL-AK-kiinnitysaineella.



6
Muotoilu – Usein etukäteen tehty muotti saattaa helpottaa viilleyden rakennuslevyjen muotoilua. Leikkaa ylijääneestä levystä sopiva muotti ja aseta viilleyden rakennuslevy muotin ympärille viillot sisäänpäin.



7b
Liittäminen – Jos kaksi taivutettua elementtiä kiinnitetään päällekkäin tai vierekkäin, rakenteen jäykistämiseen voidaan käyttää MONT-U-profiileita. Tällöin sidontaliinat asennetaan sekä pysty- että vaakasuoraan. Kiinnitys tehdään COL-AK-kiinnitysaineella.



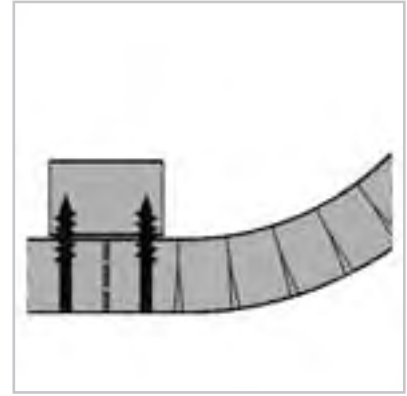
8
Vahvistaminen – Sisäpuoli vahvistetaan ARM 600-vahvikekankaalla



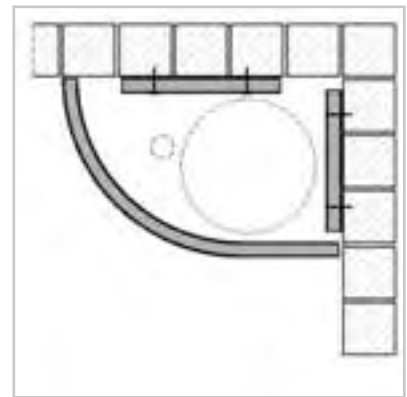
9
Tasoitus – Tasoita lopuksi vahvikekangas COL-AK-kiinnitysaineella ja anna kuivua.

LUX ELEMENTS®-ELEMENT

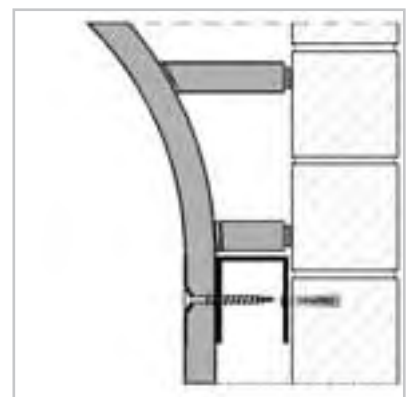
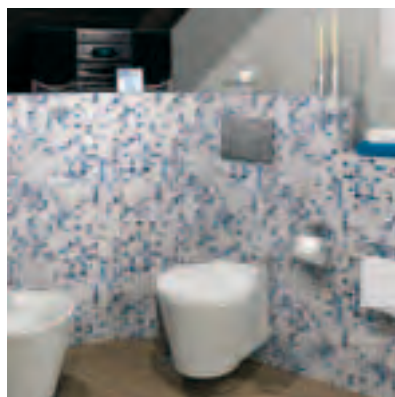
Muotoilu ja rakentaminen halkaistailla levyillä –



esim. kylpyammeen kaareva verhoisuus...



esim. kaarevan allastason rakenne...



esim. kaarevat seinärakenteet...





1

Tee kaarevalle muodolle muotti (esim. ELEMENT-EL 80-levystä), levitä COL-AK-kiinnitysainetta ELEMENT-EL SQ 50-levyn sisäpinnalle, taivuta muotin avulla muotoonsa ja kiristä.



2

Kiinnitä ARM 600 -vahvikekangas, tasoita COL-AK-kiinnitysaineella ja anna kovettua.



3

Asenna kovettunut levy paikoilleen ja yhdistä se mahdollisesti muihin osiin (sovitus, COL-PU ja FIX-SD).



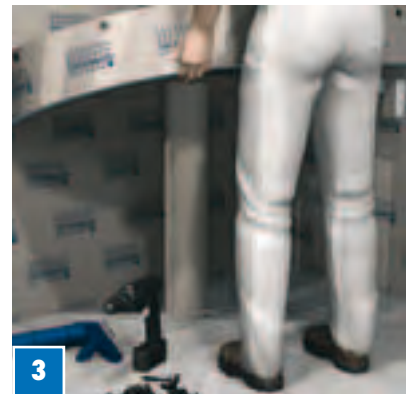
1

Piirrä kannen muoto ELEMENT-EL 50-levyyn ja sahaa pistosahalla.



2

Leikkaa ELEMENT-EL SQ 30 oikeaan kokoon (etupaneeliksi), levitä COL-AK-kiinnitysaineella, kiinnitä ARM 600-vahvikekangas ja taivuta haluttuun muotoon kansilevyn avulla. Kiinnitä vielä FIX-SD 80-ruuveilla.



3

Liimaa aiemmin asennettuihin seinäkiinnikkeisiin ja pilariin COL-PU-kiinnitysaineella ja kiinnitä FIX-SD 80-ruuveilla. Kun rakenne on kuivunut, tee aukko pesuallasta varten ja laatoita pesupöytä.



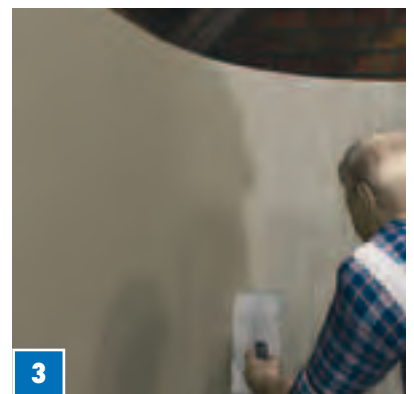
1

Rakenna kaareva muoto liimamalla sopivankokoisia solumuovituksia seinään (ks. sivu 15), merkitse kaari lattiaan, liimaa ELEMENT-EL SL 30-levyt lattiaan ja toisiinsa COL-AK-kiinnitysaineella.



2

Kiinnitä lisäksi seinärakenne FIX-SD 80-ruuveilla.



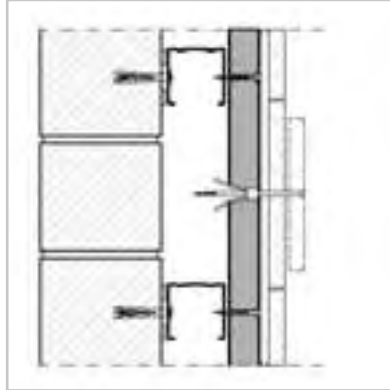
3

Tasoita COL-AK-kiinnitysaineella, kiinnitä sitten ARM 600-vahvikekangas ja tasoita jälleen COL-AK-kiinnitysaineella. Laatoita myöhemmin.

Vinkkejä työskentelyyn – koukkujen ym. kiinnittäminen



Kevyt kiinnitys...
kun laattaan kohdistuu pieni kuormitus



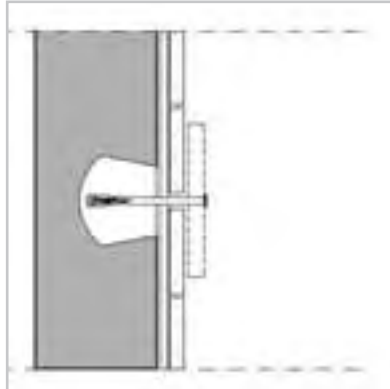
esim. kiinnitys koolaukselle asennettuihin levyihin



Laattaan porataan reikä sopivaa ontelotulppaa varten.



Kevyt kiinnitys...
kun mosaiikkiin kohdistuu pieni kuormitus



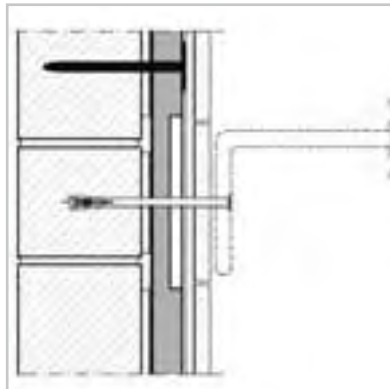
esim. kiinnitys ELEMENT-levyyn



Leikkaa solumuovielementtiin kuvan mukainen kolo. Täytä COL-AK-kiinnitysaineella. Tee kiinnitys myöhemmin kovettuneeseen COL-AK-massaan.



Kiinnitykset...
suuremmille kuormille



esim. kiinnitys elementin läpi seinärakenteeseen käyttäen FIX-PRO-MAK-levyä



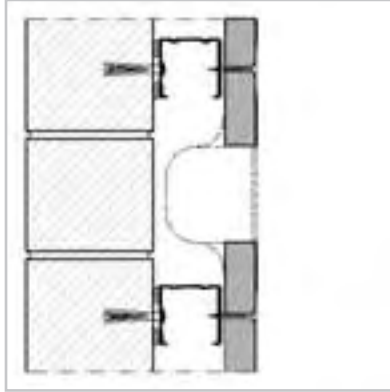
LUX ELEMENTS®-FIX-PRO-MAK

Kovamuovinen lisäpala, joka liimataan tukielementin pintaan tai istutetaan elementtiin

Vinkkejä työskentelyyn – Sähkörsioiden, kaapeleiden ja putkien asennus



Pistorasioiden ja katkaisimien
 asennus...



esim. upporasian asennus koolaukselle asennettuihin
 levyihin



Poraa elementtiin reikä rasiaporalla.



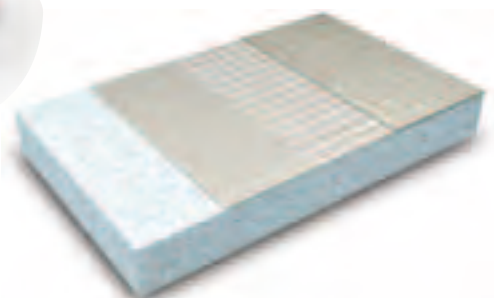
esim. upporasian (tai johdon) asennus ELEMENT-
 levyyn



Leikkaa tukielementtiä yhdensuuntaisesti leikkurilla,
 poista solumuovia tarvittava määrä sopivalla työkalulla
 (esim. ruuvimeisselillä), aseta rasia paikoilleen ja täytä
 kolot COL-PU- tai COL-AK-kiinnitysaineella.

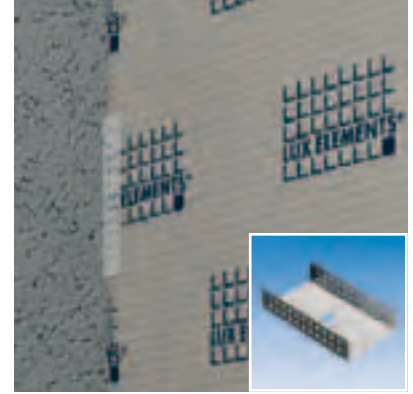
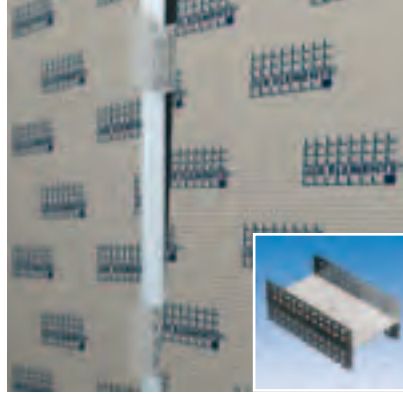
Tukielementin koosta ja pituudesta riippuen seuraavia työkaluja voidaan käyttää kolojen tekemiseen:

- leikkuri
- ristipääruuvimeisseli
- kulmahiomakone ja timanttilaikka
- teräsharja



Vinkkejä työskentelyyn – LUX ELEMENTS®-järjestelmän osilla

LUX ELEMENTS®-MONT – asennustarvikkeet



LUX ELEMENTS®-MONT H –
yhdistää tukielementit toisiinsa

LUX ELEMENTS®-MONT UNI –
yhdistää elementit lattiaan ja seinään



LUX ELEMENTS®-MONT asennusprofiilit ovat apuna liimatessa tai ruuvatessa LUX ELEMENTS®-tukilevyjä toisiinsa tai lattiaan ja seinään.

Käyttöalueet:

- asennus seinään tai lattiaan
- asennus kulmien ympäri
- seinien pidennys



MONT-T



MONT-E



MONT-UK

LUX ELEMENTS®-MONT U –
esim. koteloiden seinäasennuksiin

LUX ELEMENTS®-ARM – vahvikekangas



esim. **LUX ELEMENTS®-ARM-100 SK** –
itseliimautuva nauha levyjen saumoihin ja muihin liitoksiin

esim. **LUX ELEMENTS®-ARM-150/250 SK** –
nurkkiin

LUX ELEMENTS®-ARM on sarja eri paksuisia tiivistenauhjoja, repeytymättömiä teippejä ja vahvikekankaita saumoihin, liitoksiin, pinnoille ja nurkkiin.

Käyttöalueet:

- levyjen saumat
- nurkat
- halkeamien paikkaukset
- liitokset
- pinnat
- reunojen tiivistäminen purkautumisen välttämiseksi

Vinkkejä työskentelyyn – LUX ELEMENTS®-järjestelmän osilla

LUX ELEMENTS®-FIX – kiinnikkeet ja tulpat



LUX ELEMENTS®-FIX-FID – lyöntitulpat
 Poraa 8 mm:n terällä. Ankkurointisyvyys vähintään 50 mm. Laajenevan osan (50 mm) tulee kiinnittyä kiinteään materiaaliin, jotta laajeneminen takaisi turvallisen asennuksen. Jäljelle jäävä pituus on hyötypituus.



LUX ELEMENTS®-FIX-SB – kiinnityssetti, ruuvi ja aluslaatta
 ruuvin ja aluslaatan sisältävä kiinnityssetti tukielementtien (ELEMENT-EL ≥ 12) kiinnittämiseksi koolaukseen.



LUX ELEMENTS®-FIX-TW H – kiinnityssetti MONT-UNI-profiilille
 Kiinnittäminen reikätiiliseinään. Poraa 10 mm:n terällä.



LUX ELEMENTS®-FIX-TW V – kiinnityssetti MONT-UNI-profiilille
 Kiinnittäminen tiiviiseen materiaaliin. Poraa 10 mm:n terällä.



LUX ELEMENTS®-FIX-SD – erikoisruuvit
 LUX ELEMENTS®-tukielementtien yhdistämiseen. Ruuvaa alhaisella kierrosluvulla, keskisuurella momentilla! Ruuvikärkityyppi PH3, PH2 tai PR2



LUX ELEMENTS®-FIX-PRO-MAK – kovamuovinen lisäpala
 Istutetaan solumuoviin, kun tarvitaan vakaa asennuspinta esim. oven karmille. Ruuvit on tämän jälkeen helppoa ruuvata paikalleen. Reiät voi porata etukätein.

Vinkkejä työskentelyyn – LUX ELEMENTS®-järjestelmän osilla

LUX ELEMENTS®-DRY – vedeneristysjärjestelmä kosteisiin tiloihin



LUX ELEMENTS®-DRY-ASK –

seinä- ja lattiapintojen tasoitus

Yksikomponenttinen, vettä läpäisemätön, halkeamat täyttävä ja joustava eristemassa, joka soveltuu erityisesti LUX ELEMENTS®-rakennuslevyjien tiivistämiseen.



LUX ELEMENTS®-DRY-DB –

tiivistysnauha seinä- ja lattialiitoksille

Erittäin ohut, repeämätön erikoisnauha tiivistämiseen. Sopii kaikkien liitosten eristämiseen DRY-ASK-massan tai DRY-DF-kalvon käytön yhteydessä.



LUX ELEMENTS®-DRY-DBWM –

putkiläpivientien tiivistys

Läpivientikappale putkiläpivientien tiivistämiseen. Aseta DRY-ASK-massaan, paina kiinni, purista ylimääräinen massa ulos reunoilta.



LUX ELEMENTS®-DRY-DBBM –

lattiakaivojen tiivistys

Kaivokappale tavallisen lattiakaivon tiivistämiseen. Painetaan lattiakaivon reunaan tai kiinnitetään DRY-ASK-massalla.



LUX ELEMENTS®-DRY-DBIE –

nurkkien muotoilu

Levitä nurkkaan DRY-ASK-massaa, paina kiinni, purista ylimääräinen massa ulos reunoilta.



LUX ELEMENTS®-DRY-DBAE –

kulmien muotoilu

Levitä kulmaan DRY-ASK-massaa, paina kiinni, purista ylimääräinen massa ulos reunoilta.



LUX ELEMENTS®-DRY-DF –

eristekalvo pinnoille

Erittäin ohut, repeämätön erikoiskuitukangas eristämiseen. Vaihtoehtoinen eristämistapa suuremmille seinä- ja lattiapinnoille. DRY-DB- ja DRY-ASK-tuotteet viimeistelevät eristyksen liitoksissa, nurkissa, ym.

LUX ELEMENTS®-DRY-tuotteet ovat sarja tiivistysnauhoja, kalvoja ja tasoitteita vedeneristysten luomiseksi.

Käyttöalueet:

- seinän ja lattian liitokset
- nurkat
- kulmat
- putkiläpiviennit
- lattiakaivot

Seuraavassa on yleisohjeet tiivistysnauhojen ja eristekalvojen käytöstä: Saumojen tulee olla 75 mm limittäin ja limitykset jätetään ensin liimaamatta. Eristettyjen alueiden päällä saa kävellä aikaisintaan 8 tunnin kuluttua asennuksesta, jotta palat eivät liu'u pois paikaltaan tai muodosta rypyyjä. Kiinnitä huomiota siihen, että ilmakehä ei synny. Jälkeenpäin saumat tiivistetään huolellisesti DRY-ASK-massalla, mukaan lukien limittäin olevat kohdat. Lopuksi saumat käydään vielä uudesta läpi DRY-ASK-massalla.

Vinkkejä työskentelyyn LUX ELEMENTS®-järjestelmän osilla

LUX ELEMENTS®-COL – kiinnitysaineet



LUX ELEMENTS®-COL-AK – kiinnityslaasti

Valmiiksi sekoitettu kuiva laasti LUX ELEMENTS®-tukielementtien kiinnittämiseen ja liimaamiseen. COL-AK on kestävä, nopeasti kiinnittyvä, pakkasen kestävä ja vesitiivis.

LUX ELEMENTS®-COL-FLEX – laattalaasti

COL-FLEX sopii laatoitukseen erityisesti LUX ELEMENTS-tukilevyille tai pinnoille, joissa jännitykset ovat mahdollisia. COL-FLEX täyttää DIN EN 12004 -sertifikaatin luokituksen C2 TE ja siinä on vain vähän kromaattia TRGS 613:n mukaisesti.

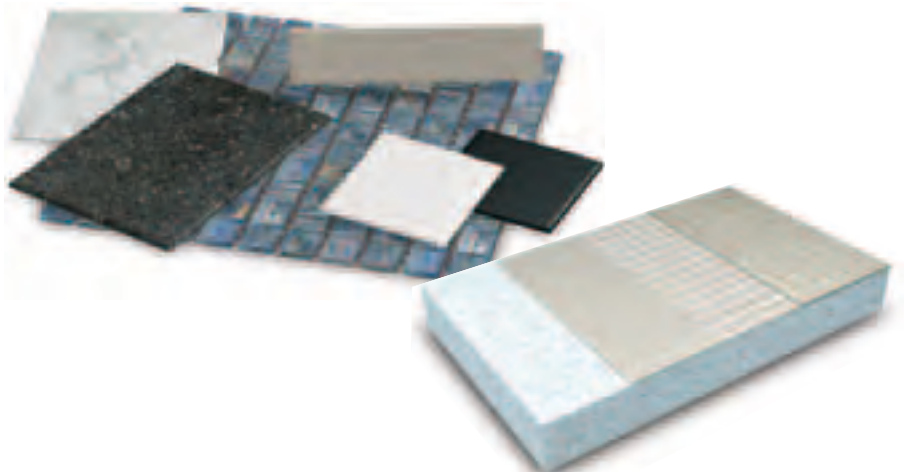


LUX ELEMENTS®-COL-PU – kiinnitysaine

Kosteuskovettuva, yksikomponenttinen polyuretaanipohjainen kiinnitysaine. Soveltuu LUX ELEMENTS®-solumuovielementtien kiinnittämiseen toisiinsa sekä puuhun, puumateriaaleille, erilaisille metalleille, kivelle, keramiikalle ja muoville.

LUX ELEMENTS®-COL-MD – kiinnitysaine

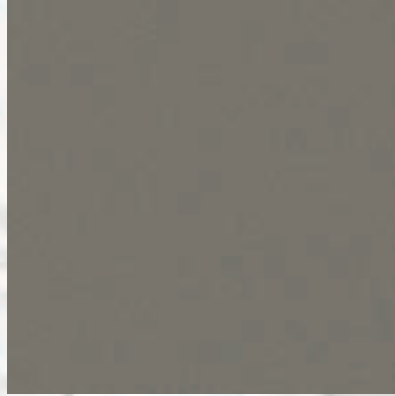
Yksikomponenttinen kiinnitys- ja tiivistyslaasti silaanilla terminoidusta polymeeristä. COL-MD soveltuu LUX ELEMENTS®-levyjien kiinnitykseen ja tiivistykseen saumakohtissa ja rakenteiden yhtymäkohtissa, joissa DRY-tuotteiden käyttäminen ei ole mahdollista. COL-MD kiinnittyy moniin eri pintoihin jopa ilman pohjustusainetta ja yhteydessä veteen. COL-MD on jähmettyttyään elastinen, joten se sopii erityisen hyvin paikkoihin, joissa kiinnitysaineen täytyy mukautua pohjan jännitteisiin ja joissa on dynaamisia kuormia.



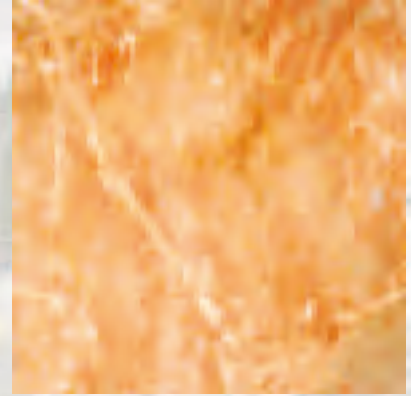
Vinkkejä työskentelyyn – Nämä materiaalit soveltuvat solumuovielementtien verhokseen:



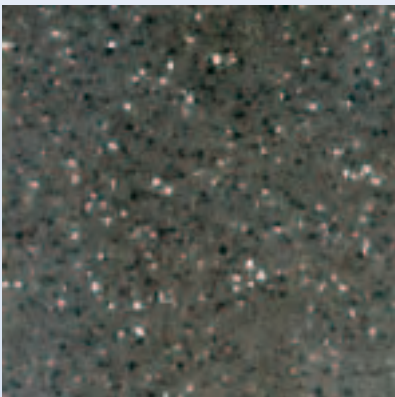
keramiset laatat yleisesti



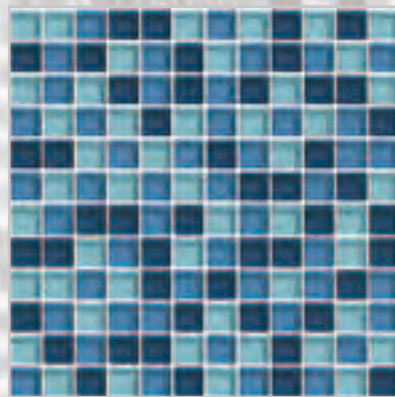
hienokivi



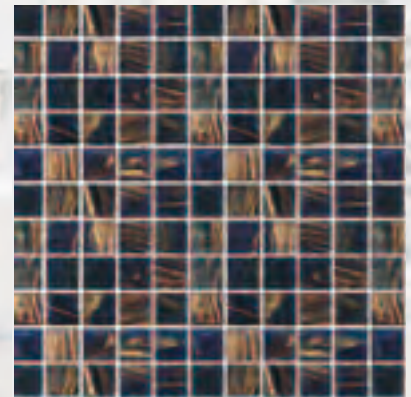
marmori



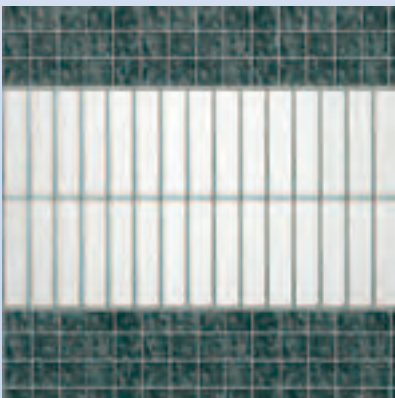
luonnonkivi



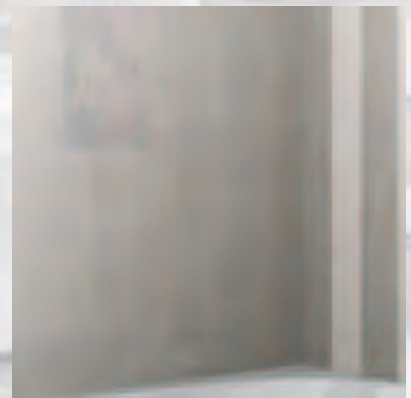
lasimosaiikki




mosaiikki



vaihtoehtoiset pinnotteet



Vaihtoehtona laatoille tukielementit voi päällystää myös rappauksella tai tasoitteella, jos ei ole pelkoa saumojen liikkumisesta. Valmistajien ohjeita tulee noudattaa. **HUOM:** ELEMENT-rakennuslevyjen saumat tulee aina vahvistaa etukäteen ARM 100-vahvikenauhalla.


HUOM: Laattojen, mosaiikkien ja paneelien kiinnittämiseen LUX ELEMENTS[®]-ELEMENT-levyihin suosittelemme COL-tuotteitamme. Mosaiikin, marmorin ja muiden aineiden kiinnittämisessä otathan yhteyttä meihin. Huomaa myös tekniset tiedot ja taulukko ”tiivistys, liimaus ja kiinnittäminen LUX ELEMENTS[®]-tuotteisiin, pienet mosaiikit ja laatat” osoitteessa www.luxelements.com.



Poreallas, jossa on koroke ja hyllyt ennen laatoitusta



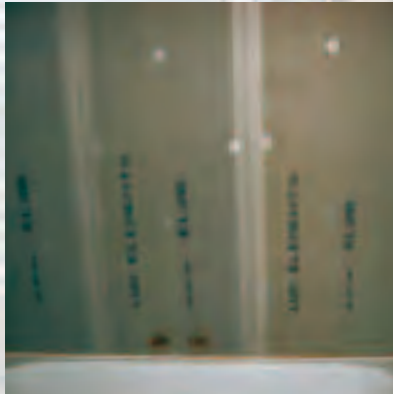
Poreallas, jossa on koroke ja hyllyt, laatoitus valmis



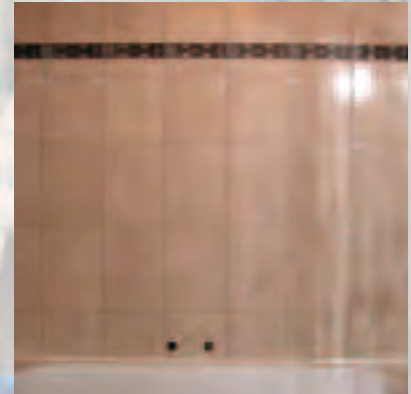
Seinä valmiina saniteettiasennusta varten



Kylpyhuoneen seinä ennen ELEMENT-rakennuslevyjen asentamista...



...ELEMENT-levyjen asennuksen jälkeen, valmiina laatoitettavaksi...



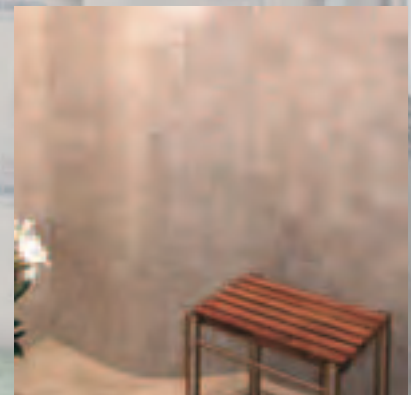
...ja valmiina, laatoitettuna suorakulmaisilla keraamisilla laatoilla



Kevyesti pyöristetty ammeenreunus, jossa on koroke ja hyllyt



Kaareva seinärakenne tilanjakajana kylpyhuoneessa



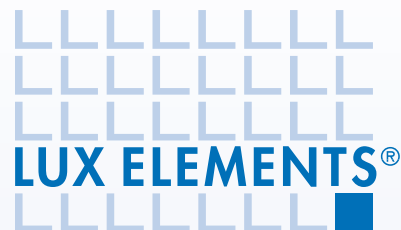
Pyöristetty nurkka



HUOMAA: Tämän esitteen tiedot perustuvat tämänhetkisiin tietoihin. Ei laillisesti sitovaa tietoa, pidätämme oikeuden teknisiin muutoksiin. Olosuhteet on arvioitava tapauskohtaisesti asennusten yhteydessä erityisesti rakenteiden, rakennusteknologian ja rakennusmääräysten suhteen. Asennuksissa ja käytössä on aina otettava huomioon kulloisenkin tapauksen erityispiirteet koskien erityisesti rakenteita, rakennustekniikkaa ja rakennussäädöksiä.



www.luxelements.com



(D)

LUX ELEMENTS GmbH & Co. KG

An der Schusterinsel 7

D - 51379 Leverkusen-Opladen

Tel. +49 (0) 21 71/72 12-0

Fax +49 (0) 21 71/72 12-10

E-Mail info@luxelements.de

Web www.luxelements.com

(F)

LUX ELEMENTS S.A.S

ZI-31, rue d'Ensisheim

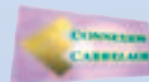
F - 68190 Ungersheim

Tél. +33 (0) 3 89 83 69 79

Fax +33 (0) 3 89 48 83 27

E-Mail info@luxelements.fr

Web www.luxelements.fr



BASIS-FIN 02/2008

Oikeudet teknisiin muutoksiin pidätetään.